



TÜRK ESİKÇAĞ BİLİMLERİ ENSTİTÜSÜ

HABERLER

Ocak 2011, Sayı: 31

İÇİNDEKİLER

Editörden	1
Başyazı	
Yılmaz Selim Erdal, İnsan İskelet Kalıntıları: Zahmet mi? Nimet mi?	1
Kitap Tanıtımları	
Işıklı, M. – E. Mutlugün – M. Artu (Eds.), Geçmişten Geleceğe Armağan, Erzurum 2010 (Altunkaynak, G.) ..	6
Sevin, V., Assur Resim Sanatı, Ankara 2010 (Dinarlı, G.)	8
Olivier, H., Tombes de Carie: Architecture Funéraire et Culture Carienne VI-Ile Siècle av. J.-C. Rennes 2009 (Kortanoğlu, E.)	9
Arkeoloji Dünyasından	
Farkındalık Yaratan Alliano (Yaraş, A.)	10
Kalinkaya-Toptaştepe Erken Tunç Çağı Metal Buluntuları Üzerinde Yapılan Tahribatsız XRF Analizleri (Geniş, E. Y. – T. Zimmermann)	12
Hititlerde Arı ve Bal (Erkut, S.)	13
Navisalvia: Dr. Sina Kabağaç'ı Anma Toplantısı – 8 (Öyken, E.)	15
Küçükasya Tarihi ve Epigrafyası Sempozyumu I (Öztürk, H.S.)	15
Almanya'da Kafkas Arkeolojisi ile İlgili Bir Sempozyum (Işıklı, M.)	17
Kazı - Araştırma	
Amasya-Harşena Kalesi ve Kızlar Sarayı Kazı Çalışmaları – 2010 (Naza-Dönmez, E.E.)	18
Assos Kazı ve Restorasyon Çalışmaları – 2010 (Arslan, N. – C. Bakan)	19
Doğu Likya – Batı Pamfilya Epigrafik-Tarihî Coğrafi Yüzey Araştırmaları Projesi Çalışmaları – 2010 (İplikçioğlu, B.)	20
Maydos Kilisetepe Höyüğü Kazıları – 2010 (Sazcı, G.)	21
Nif (Olympos) Dağı Kazısı – 2010 (Tulunay, E.T.)	23
Olba Kazıları – 2010 (Erten, E. – M. Özyıldırım – T. Akçay)	26
Oluz Höyük Kazı Çalışmaları – 2010 (Dönmez, Ş.)	28
Tekirdağ Ganos Dağı Yüzey Araştırması – 2010 (Koçel Erdem, Z.)	28
Tuşpa/Van Kalesi Höyüğü- Aşağı Kent Kazıları – 2010 (Konyar, E.)	30
Enstitüden Haberler	
Enstitü Kütüphanesi'ne Gelen Yeni Yayınlar (Alparslan, M.)	33
Haberler'in 32. Sayısı İçin Duyuru	33
Türk Eskiçağ Bilimleri Enstitüsü 2010-2011 Yıllık Konferans Programı	34
Üyelerimizden	34
Yeni Yayınlarımız	35

Türk Eskiçağ Bilimleri Enstitüsü Haberler
Sayı: 31 (Ocak 2011)

ISSN 1308-2078

Editörler
Meltem Doğan-Alparslan
Aşkın Özdizbay

Sayfa Düzenlemesi ve Baskı
Zero Prodüksiyon Ltd.

Yazılar kaynak gösterilmek şartıyla kullanılabilir.

Ocak ve Mayıs aylarında yayımlanır.

Enstitü Üyelerine ücretsiz verilir.



TÜRK ESKİÇAĞ BİLİMLERİ ENSTİTÜSÜ

Uluslararası Akademiler Birliği Muhabir Üyesi
Corresponding Member of the International Union of Academies

Türk Eskiçağ Bilimleri Enstitüsü

Ekrem Tur Sokak, No.4
34435 Beyoğlu-İSTANBUL

Tel: 0090-212-292 09 63

Faks: 0090-212-514 03 97

E-mail:

haberler@turkinst.org
mdoganalparslan@gmail.com
aозdizbay@hotmail.com

www.turkinst.org

Editörden

2011 yılının bu ilk sayısını, zengin bir içerik ile okuyucularımızın beğenisine sunuyoruz. Enstitümüz, *Haberler* dergisinin çıktığı şu günlerde, popüler seriden, konusunda uzman bilim insanları tarafından hazırlanmış, üç yeni kitabı da yayımlamış bulunmaktadır. Alışlageldiği üzere süreli yayınıımız *Colloquium Anatolicum*'un da dokuzuncu sayısı 2010 yılı sonunda basılmıştır.

Bir medeniyetin gelişmesinde önem arz eden faktörlerden biri de hiç kuşkusuz, sahip olduğu ekonomik güçtür. Bu ekonomik güç ne kadar fazla ise o kültürün tarih sahnesinde kalma süresi de o kadar uzun ve de etkilidir. Konusu tamamen insan olan, dolayısıyla insanın yaşadığı ortam, ortaya koyduğu ve etkileşimde bulunduğu her şey, doğrudan arkeoloji ile ilgilidir. Bu durum arkeolojinin, konusu doğa ve fen bilimleri sahasına giren diğer bilim dalları ile bilgi alışverişinde bulunmasını gerektirir. Astronomi, yer bilimleri, fiziki antropolojinin yanı sıra arkeobotani, arkeozooloji gibi arkeometri adı altında toplanan genç bilim dalları, eskiçağı anlamakta ve daha doğru açıklama yolunda arkeolojiye yardımcı olmakta, hatta arkeolojinin ortaya koyamadığını da açıklamaktadır. Bu sayıda *Başyazı* bölümünde yer verdiğimiz Prof. Dr. Y. S. Erdal'ın makalesi, antropolojik çalışmaların eskiçağ bilimleri içerisinde ne kadar etkin olduğunu ve gerekli olduğunu göstermektedir.

Kültür varlıkları, geçmişten günümüze eskiçağ bilimleri sayesinde aktarılan, dolayısıyla günümüz insanına değil aslında geçmişe ait kalıntılardır. Günümüz insanı, onlarla yaşamayı bilmeli, gerektiğinde modern yaşamında bazı fedakârlıklar yapmalıdır. Çünkü söz konusu kültür varlığının bir bilim insanı tarafından etüt edilmeden ortadan kalkması, insanlık tarihine ait bir taşın geri dönüşü olmayacak şekilde eksilmesi anlamına gelir. Tarihi belgelerin günümüz insanı ile buluşma noktalarından biri ve belki de en önemlisi müzelerdir. Eskiçağ Bilimlerinde bir hayvan kemiğinin, altın bir eser kadar önemli olduğunu en iyi şekilde gösteren bir nevi okuldur müzeler. Geçmiş 1835'e kadar giden Kahire Müzesi'nin, yine o ülkenin insanları tarafından yağmalandığını duymak, tıpkı 2003'te Bağdat'taki Irak Ulusal Müzesi'nin, ülkenin işgali sırasında yağmalanması kadar üzücü. Şimdiye kadar sayısız yayına konu olmuş, tarihin karanlıkta kalan pek çok yönünü açıklamış eserler ve sadece o topraklarda yaşayan insanlara değil, tüm dünya insanlarına ait kültür varlıkları yok edilmiş, çalınmış ve geri dönülemez kayıplara yol açılmıştır. Ümit ediyoruz ki, değişen politik dengeler ve modern dünyanın sorunları, bu ve benzeri örnekleri yaşatmaz, yarın ya da ertesi gün başka müzelerin yağmalandığına tanık olmayız.

Anadolu'nun değişik yerlerinden arkeolojik haberlerin yer aldığı, etkinlik ve kitap tanıtımlarının dikkatinize sunulduğu, zengin, güncel ve kısa haber nitelikli yazıların yer aldığı 31. sayımız ile bilgi paylaşımı ve aktarımındaki görevimizi en iyi şekilde yaptığımıza inanıyoruz. Bu görevi yerine getirebilmekten de son derece mutluyuz.

Meltem Doğan-Alparslan

İnsan İskelet Kalıntıları: Zahmet mi? Nimet mi?

Yılmaz Selim Erdal

Tahrip olmuş, konteksinden ayrılmış, yangın, deprem gibi nedenlerle bozulmuş halde ele geçen diğer arkeolojik buluntuların tersine, mezarlar ve iskelet kalıntıları, çoğunlukla bırakıldıkları halleriyle saptanan ender arkeolojik kalıntılar arasında yer almaktadır. Ancak, mezarlar kazılması, çalışılması ve sonuçların elde edilmesinin uzun zaman gerektirmesi ve zahmetli olması nedeniyle bazı arkeologlarca "hoşlanılmayan" malzeme grubunu oluşturmaktadırlar. Gerçekte, bu "hoşlanmama" ya da hoşnutsuzluk durumunu anlamak zor değildir. Tabakalı yerleşmelerde, kimi zaman daha geç dönemlerde kullanılan mezarlık alanları ile karşılaşılması, kimi zaman ise yerleşim yerlerinde konutlarla ilgili alanlara gömülmüş yoğun miktarda iskeletlere rastlanması, planlanandan daha zahmetli ve uzun süreli bir çalışma yapılmasını gerektirmektedir. Alandaki çalışma süresinin günler hatta haftalar sürmesi, durumu sıkıcı hale dönüştürebilmekte; ele geçecek olası buluntuların maddi değeri nedeniyle meydana gelebilecek olumsuzlukların yarattığı stresle birleştiğinde, proje yöneticisi için sıkıcı bir hale dönüşebilmektedir. Mezarları kazan antropologların bilgi sağlamada yeterince hızlı davranmamaları ve karşılaşılan sorunlara etkin çözüm yollarını sunmalarını bir diğer hoşnutsuzluk nedenidir. Ek olarak, bazı antropolojik araştırmalardan elde edilen sonuçların arkeologları tatmin edecek nitelikte olmaması, yazılan makalelerin ya da arkeologlara gönderilerin rapor ve bilgilerin arkeologları ilgilendirecek kapsam ve içerikte olmaması gibi sayıları artırılabilir diğer nedenler, mezarlar ve iskelet kalıntılarına karşı hoşnutsuzluğun temel nedenleri arasında sayılabilir.

Mezarlar ve iskelet kalıntıları üzerinde yürütülen araştırmalar uzun soluklu ve zahmetli olsa da, elde edilen veriler bazı arkeolojik sorunların çözümünde önemli katkılar sağlamaktadır. Bu yazı, farklı alanlardan örneklerden yola çıkarak iskelet kalıntılarının arkeolojik sorunların çözümündeki önemini ve sağlanan bilgilerin çeşitliliğini ele almaktadır.

Ölü Gömme Geleneği

Mezarlar ve iskeletler, eski insan topluluklarının ölü gömme gelenekleri ve inanç sistemleri hakkında bilgi veren önemli alanlardan birisidir. İnanç sistemleri hakkında yeterince bilgimizin bulunmadığı dönemlerden birini çanak-çömlek öncesi Neolitik dönem oluşturmaktadır. 500'ü aşkın mezarıyla, bu alanda yeri doldurulamayacak bilgi kaynaklarından birisi Körtik Tepe'den (Diyarbakır, Bismil) ele geçmiştir. Prof. Dr. Vecihi Özkaya başkanlığında bir ekip

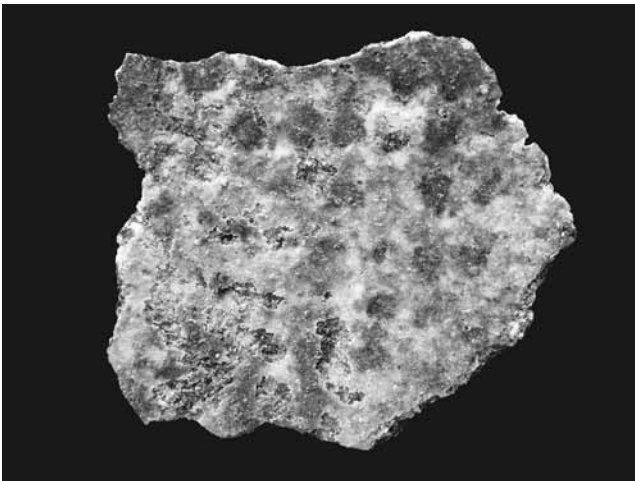
kazılan Körtik Tepe'den, çoğunluğu mekânlarla ilişkili alandan ele geçen insan iskelet kalıntıları, ölü gömme geleneği açısından iki ana gruba ayrılabilir: sıvasız ve sıvalı gömüler. Mezarların %40'ından fazlasında, iskeletlerin üzerlerinde az ya da çok miktarda, beyaz renkli bir sıva saptanmıştır. Beyaz sıva üzerinde yapılan birkaç kimyasal analiz, bunların ısı görmemiş alçı taşı (gypsum) olduğunu ortaya koymuştur. Ancak, mezarların üzerine yapılan sıvaların hangi maddeden oluştuğu kadar, ölülerin üzerine sıvanan maddenin nasıl uygulandığının çözümlenmesi de önemlidir. Bu çerçevede, kazı alanında ve laboratuvarında iskelet kalıntılarında ve sıvalardan elde edilen veriler, ceset mezara yatırıldıktan sonra, mezara kırılarak bırakılan eşyalarla birlikte sıvandıklarını göstermektedir. Sıvalı iskeletlerin birçoğunda, eklemelerin bozulmamış olması, ölü mezara yatırıldıktan sonra üzerinin doğrudan alçıyla kaplandığını düşündürmektedir. Bu durumda, alçı tabakası ile kemikler arasında yer alan yumuşak dokunun çürümesiyle bir boşluk oluşması beklenir. Sertleşen alçının kırılması, boşluklardan bir kısmının toprakla dolmasına neden olacaktır. Ancak, sıvalı iskeletlerin çoğunda kemiklere bütünüyle yapışmış, kemiklerin biçimini almış, hatta eklemelerin arasını dolduran homojen bir dağılıma sahip alçı tabakasının mevcut olması bu olasılığın zayıf olduğunu göstermektedir. Alçı tabakasının altındaki kemiklerde birbirlerine paralel kırmızı ve siyah renkli boya bezemelerin saptanması (Res. 1), boya bantlarının birbirine komşu olan kemiklerde bir bütünlük arz etmesi, alçı tabakasının yumuşak dokular çürüdüktan sonra kaplandığını düşündürmektedir. Bu veri, ölülerin yumuşak dokularından kısmen arındırıldıktan sonra boyandıkları ve daha sonra alçı ile kaplandıkları olasılığını güçlendirmektedir. Nitekim boya ve alçı izlerinin saptandığı üç kafatasında yumuşak

dokuları sıyırma esnasında obsidyen ya da çakmaktaşı aletler kullanılırken oluşan kesik izleri, boyama ve alçılama işleminden önce, bazı cesetlerin etlerinden arındırıldığını göstermiştir. Bu durum çürüyen, fani, kötü "et"e karşı sağlam, dayanıklı, iyi "kemik"lerin daha önemli olduğu gibi metaforik bir durumu akla getirmektedir.

Cesetlerin etlerinden sıyrılarak iskelete dönüştürülmesi durumu, Çayönü ve Aşıklı iskeletleri ile duvar resimlerinden hareketle Çatal Höyük yerleşmesi için de muhtemelen geçerli olduğu söylenebilir. Kemikler üzerinde yapılan uygulamalar çanak-çömlek öncesi Neolitik dönemde Yakın ve Ortadoğu'da yaygın olarak görülmektedir. Buna karşın ölüyü alçı ile sıvama geleneği şimdilik Aşıklı Höyük, Cafer Höyük ve Abu Hureyra yerleşmelerinde birer örnekte saptanmıştır. Körtik Tepe, Yakın Doğu ve Ortadoğu'nun en fazla sıvalı iskeletlerini barındıran tek yerleşmedir.

Kafatası Biçimi: Kalıtım mı? Kültür mü?

Kafatası biçimi, antropolojinin bilim dünyasında sahne almasından beri insan "ırk"larının belirlenmesinde kullanılagelmiştir. Her ne kadar "ırk" sınıflamalarının geçersizliği 1930'lu yıllardan beri bilim camiasında kabul görse de, birçok arkeolog kafataslarının, özellikle de kuru kafaların, "ırk"ının ne olduğunun çözümlenmesini istemektedir. Kafatasları halen sahip oldukları biçim ve boyut gibi özellikleriyle topluluklar arası akrabalık ilişkilerinin belirlenmesinde sıklıkla kullanılsa da, bunlar aynı zamanda toplulukların sağlık sorunları, inanç sistemi, estetik algılayışları, kültürel kimlikler gibi özelliklerinin çözümlenmesinde önemli bilgiler sağlamaktadır. Kafatasının sağladığı bilgilerden birini, onlara bebeklik çağında uygulanan istemli biçim bozuklukları oluşturmaktadır. Doç. Dr. Halil Tekin başkanlığında sürdürülen Hakemi



Res. 1 Körtik Tepe'den HPT Kodlu İskeletin Kafatasına Yapışmış Durumdaki Alçının Alt Yüzeyi. Kırmızı ve Siyah Renkli Nokta Bezeli Boya Kalıntıları



Res. 2 Hakemi Use'den SK 202 Numaralı İskeletin Kafatasındaki İstemli Deformasyon. Kafatasının uzunluğu ile alın ve duvar kemiklerindeki çöküntü biçim bozukluğuna işaret etmektedir.



Res. 3 Diyarbakır'ın Bismil İlçesi'ne Bağlı Tepe Beldesinde Geleneksel Yolla Baş Sarma Geleneği. Sıkıca sarılan baş uzamakta, alın ve duvar kemiklerinde çöküntü meydana gelmektedir.



Res. 4 İkiztepe SK 335 Numaralı Kafatasında Kesici ve Delici Silah Yaralanmaları

Use (Diyarbakır) Geç Neolitik yerleşmesinde 31 kafatasından 16'sında istemli deformasyonun mevcudiyeti gözlemlenmiştir (Res. 2). Hakemi Use'de kadın, erkek ve çocuklarda saptanan deformasyonlarının benzerlerine Shanidar, Telul eth-Thalathat, Ganj Dareh Tepe, Tepe Ghenil, Kum, Bouqras, Arpaciyah, Byblos, Salat Cami Yanı, Şeyh Höyük, Kurban Höyük, Değirmen-tepe gibi oldukça geniş bir coğrafyada ve geniş bir zaman diliminde rastlanmaktadır. Etnografik araştırmalar Ortadoğu'dan Balkanlara kadar kafanın sarılarak biçimlerinin bozulduğunu göstermiştir. Güneydoğu'da tarafımızdan yapılan etnografik araştırmada, güzel olduğu kabul edilen daha geniş bir alın ile daha uzun bir kafa biçimine sahip olmak gibi estetik nedenlerle, yaşamın ilk yılında bebeklerin başlarının sarıldığı belgelenmiştir (Res. 3).

Kafa deformasyonlarının yayılımı ile Tell Sabi Abyad'da kaplar üzerindeki uzun kafalı insan betimleri ve Amuq, Tell Kurdu, Tülintepe, Eridu, Ur, Choga Mami ve Yarım Tepe I'den uzun kafalı figürünler arasında kaba bir ilişkinin olduğu düşünülmektedir. Bu ise bölgede uzun kafalılığın önemli bir yere sahip olduğuna, estetik algılayış ve kimlik gibi kültürel özellikler açısından hem zaman hem de mekânsal açıdan ilişkilerin varlığına işaret etmektedir.

Savaş mı? Kaza mı?

Mezarlarda ele geçen insan kalıntılarında çözümlenmesi gereken durumlardan birisi, bunların ecelleriyle mi öldükleri yoksa kaza, savaş, katliam gibi nedenlerle mi öldürülmüş olduklarıdır. İskeletler üzerindeki makroskobik izlerden her zaman ölüm nedenlerini çözümlenmesi olası değilse bile, ölüme yol açan etmenlerin kati izlerini taşıyan yaralanmalar, bireylerin ölümleri hakkında doğrudan bilgiler sunmaktadır. Bu

türden bilgilerden birisi Prof. Dr. Önder Bilgi'nin, Samsun İkiztepe'de yürüttüğü arkeolojik kazılardan elde edilmiştir. İkiztepe'de Erken Tunç Çağı'na tarihlendirilen tabakalar içerisinde yaklaşık 700 insana ait mezar açığa çıkarılmıştır. İyi korunmuş 445 kafatası üzerinde yapılan analizlerde, 84 kafatasında delici, kesici ve küt silahlardan ya da kafanın bir yere çarpması gibi kazalardan kaynaklanan yara izlerinin varlığı gözlemlenmiştir. 125 kadının % 12'sinde, 143 erkeğin ise % 43,4'ünde en az bir kafa yaralanmasının mevcut olduğu belirlenmiştir. Kafatası yaralanmasının saptandığı 84 bireyden 15 erkek, bir çocuk ve cinsiyeti belirlenemeyen erişkin bir bireyin, yüz yüze kaldıkları silah darbeleri nedeniyle öldükleri saptanmıştır (Res. 4). Kafataslarında gözlemlenen depresyon yaralanmalarının önemli bir kısmı engeli arazilerde düşme ya da gündelik aktivitelere dayalı kazalarla ilişkilendirilmektedir. Anadolu'da bazı topluluklarda düşme, çarpma ve diğer aksiliklerden kaynaklanan yaralanmalar, belgelenmiştir. Örneğin, Perge'de incelenen yüzlerce insan iskelet kalıntısı arasında kafa yaralanmalarının çok nadir karşılaşılan bir durum olması, yaraların boyutlarının küçük olması, diğer verilerle birleştirildiğinde bu yerleşmede MS 1-3. yy'lar arasında sistematik şiddetin yaşanmadığını göstermektedir

Yetişkin erkeklerle birlikte kadın ve çocuklarda saptanan ölümcül yaralanmalar, toplulukta gerçekleşen beklenmedik bir saldırının ya da soykırımın göstergesi olarak kabul edilmektedir. Nitekim Titriş Höyük'te, şarap üretiminde kullanılan, oval sıvalı bir platformda gömülü olarak ele geçen bebek, çocuk kadın ve erkeklerden oluşan 19 iskelette saptanan kesici, delici ve küt silah yaralanmaları, Anadolu'nun en erken "katliam" örneği olarak değerlendirilmiştir. Çoğunluğu erkek



Res. 5 İkiztepe’de Mızrakla Uyumlu Bir Delici Silah Yaralanması

bireylerin ölümüne yol açan kesici, delici ve küt silah yaralanmaları, topluluğun bütüne yapılan saldırıdan ziyade, erkeklerin dâhil olduğu bir savaşı düşündürmektedir. İkiztepe’de erkek bireyler arasında yaralanmaların sıklığı ve bunların önemli bir kısmının ölümle sonuçlanması, yaralanmaların erkeklerin dâhil olduğu bir aktiviteden kaynaklandığını, en olası açıklamanın ise savaş olduğunu göstermektedir. Yaralanmaların kafatasındaki dağılımı ile yara izlerinin İkiztepe’den ele geçen silahlarla örtüşmesi (Res. 5), İkiztepeli erkeklerin, benzer silah teknolojisine sahip olan insanlarla karşı karşıya geldiklerini göstermektedir.

Hastalıkların Kökeni

Kemiğe yansıyan binlerce hastalık bulunmaktadır. Eklem hastalıkları, yaralanmalar, vitamin ve mineral eksiklikleri gibi bir kısım hastalıklar yaşam biçimi ve çevreye uyarlama süreçleri hakkında bilgi verirken, bazı hastalıklar enfeksiyonların kökeni ve gelişimi açısından oldukça önem taşımaktadır. 1990 yılında Dr. Bedir Yalman başkanlığında sürdürülen İznik Roma Açık hava Tiyatrosu kazılarında ele geçen bir iskelet, enfeksiyonel hastalıklar arasında en çok tartışılanlardan birisi olan frenginin köken ve tarihsel gelişimi üzerine önemli katkılar sağlamıştır. İTK’90 56/6 numarası ile kayıtlı olan bu iskelet, kemiklerinin enine gelişiminin sınırlı olduğu, yatalak bir bireye aittir. İskeletin hemen bütün kemiklerinde enfeksiyon gelişmiş durumdadır (Res. 6-7). Bu iskelet üzerinde yapılan detaylı incelemeler, özellikle dişlerde karşılaşılan dut biçimli azı dişi, kabak çekirdeği ya da tornavida ucuna benzeyen üst merkezi kesici diş, ağız bölgesindeki kangrenleşmiş yara, hemen bütün kemiklerinde saptanan frengi çıbanı, bireyin doğumsal frengi hastalığına sahip olduğunu göstermiştir. Frengi hastalığının kökeni üzerine tartışmalar 19. yy’a kadar uzanmaktadır. Bazı araştırmacılar hastalığın kökenini Christopher Columbus ve tayfasının Amerika



Res. 6
İznik’ten
Doğumsal
Frengili Çocuk
İskeletinin Uzun
Kemiklerinde
Enfeksiyon İzleri



Res. 7
İznik Bireyinde
Frengi ile İlgili
Çene ve Diş
Lezyonları

kıtasından dönüşünde, kıtada mevcut olduğu düşünülen hastalığı Eski Dünya’ya taşıdığını öne süren Colomb Hipotezini geliştirmişlerdir. Diğerleri, frengiyi insanlığın tarihi kadar eski bir hastalık olduğunu, ortak bir atadan türeyerek farklı bölgelerde, farklı türlere evrimleştiğini öne süren uniterian hipotezle açıklamaktadırlar. Eski Dünya olarak da bilinen Asya, Avrupa ve Afrika’da bu hastalığın izini gösteren iskelet kalıntılarının son derece sınırlı olması hastalığın bölgedeki kökeni ve gelişimine ilişkin tartışmaları çıkmaza sürüklemekte idi. Yukarıda tanımlanan örnek, bu hastalığa özgü özellikleriyle sifilisin Eski Dünya’da varlığını gösteren ender örneklerinden birisi olmuştur. Son zamanlarda İngiltere (Spitalfields) ve Fransa (Costebelle)’daki örneklerin de keşfi, hastalığın 1493 öncesinde Eski Dünya’da mevcudiyetini kanıtlanmasıyla, Colomb öncesi hipoteze destek oluşturmuş ve tartışmalara yeni bir boyut kazandırmıştır.

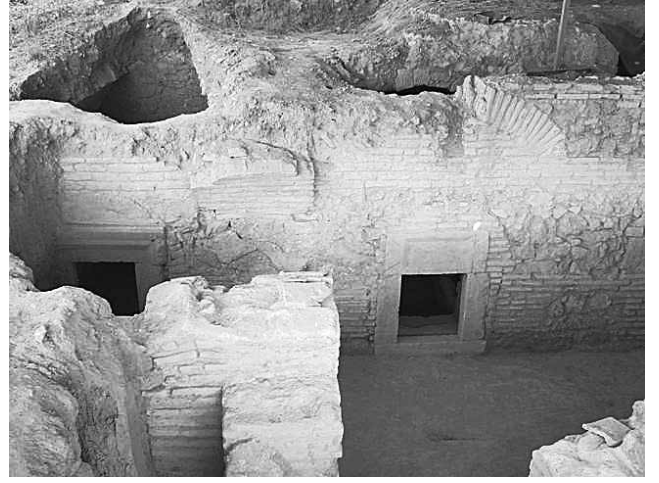
Sosyoekonomik Düzey

İnsan yaşadığı çevreye uyarlanaabilen bir varlıktır. Bu özelliği, farklı sosyoekonomik düzeye sahip olan bireylerin bedensel özelliklerinin de farklılaşmasına yol açmaktadır. Bu nedenle antropolojik

araştırmalarda, çözümlenmeye çalışılan sorunlardan birisi, eski insan toplulukları ya da bunları oluşturan alt grupların sosyoekonomik düzey ya da sosyal statülerinin belirlenmesidir. Prof. Dr. Halûk Abbasoğlu başkanlığında bir ekiple yürütülen Perge Batı nekropolisi kazılarında yapı elemanları, yapım kalitesi ve ele geçen buluntular açısından sosyoekonomik farklılıklar sergileyen mezarlar ve mezar gruplarının mevcut olduğu belgelenmiştir. M6 ve M9 mezar kompleksleri, yapım kalitesi ve buluntuların niteliği açısından bu farklılıkları yansıtan iki mezar grubunu oluşturmaktadır (Res. 8-9). M9 mezarı iki katlı olarak inşa edilmiş bir mezar kompleksidir. Alt katı kesme blok taşlarla podyumlu tapınak görüntüsünde olan mezarın, üst katı tuğla ve moloz taşlarla inşa edilmiştir. Mezar kompleksi, üst katında bağ bozumu şenliklerini betimleyen Dionisyak bir alayın tasvir edildiği bir lahit, alt katında ise kuzeydeki mezar odasında Yunan Amazon Savaş frizli lahit ile güneyde Prokonnesos tipli yarı işlenmiş bir lahit ve mezar odalarının önünde iki adet semerdam kapaklı iki lahitten oluşmaktadır. Mezar odaları ve ön avlu renkli teseralardan oluşan geometrik motifler Medusa ve Okenaos başı işlenmiş mozaiklerle kaplanmıştır. Mezarlardan altın küpeler, cam ve taş boncuklar, altın ve gümüş yüzükler, kolye, fildişi bilezik, altın aplikler, bronz aynalar, elbise iğneleri açığa çıkartılmıştır. Buna karşın M6 mezar kompleksi, moloz taş ve tuğladan oluşan, daha az özenli bir mimariye sahip, birbirleri ile ilişkili dört



Res. 8 Perge Batı Nekropolisi'nden M9 Mezarı



Res. 9 Perge Batı Nekropolisi'nden M6 Mezar Kompleksine Ait Bazı Mezar Odaları

mezar odasından oluşmaktadır. Soyulmuş olsalar da mezar odaları yapı elemanları ve buluntuların niteliği açısından daha düşük sosyoekonomik düzeyi temsil eder niteliktedir.

İskelet kalıntıları üzerindeki araştırmalar da bu farklılığı yansıtmak nitelikte bilgiler sağlamıştır. Perge'de insanların beslenme modellerinin karbonhidratlı, içeriğindeki yabancı partiküllerden arındırılmış, yumuşak ve yapışıcı besinlerden oluştuğu sonucuna varılmıştır. Ancak, bu beslenme modelinin M9 ve M6 mezar gruplarında homojen olmadığı söylenebilir. Şöyle ki daha nitelikli mezara gömülmüş M9 grubunun ağız sağlığı bu insanların daha yumuşak, iyi hazırlanmış ve rafine edilmiş besinlerle beslendiklerini gösterirken, M6 mezar grubu diğerlerinden daha kaba, aşındırıcı ve az çürük yapan yiyecekler tüketmişlerdir. Sosyoekonomik farklılıklara işaret eden bu durum, enfeksiyonel hastalıklara da yansımıştır. M6 mezar grubunda bazı bireylerde karşılaşılan kaval kemiğindeki enfeksiyonlar, bu grupta bejel adı verilen treponemal hastalığın mevcut olduğunu göstermektedir. Bejel, sıcak bölgelerde, düşük sosyoekonomik gruplarda ve hijyen koşullarının kötü olduğu gruplarda endemik olan bir hastalıktır. Bu tür lezyonlar M9 grubunda gömülü olan hiçbir bireyde saptanmamıştır. Bu alandan elde edilen verilere bir diğer destek, kemiklerdeki kas tutunma yerlerinin gelişim derecelerinden elde edilmiştir. M9 mezar grubuna gömülü olanlar, özellikle kadınlar diğerlerinden daha uzun boylu ve kas tutunma bölgeleri daha narindir. Bütün bu veriler, iki mezar grubunun sosyoekonomik düzey açısından bir farklılığa sahip olduğunu göstermekte ve arkeolojiden elde edilen verilere önemli bir destek oluşturmaktadır.

İnsan iskelet kalıntılarını ve mezarları kazmak, işin doğası gereği zahmetli ve zaman alan bir çalışmayı

gerektirse de, yukarıda verilen ve başka örneklerle de desteklenebilecek bilgiler, arkeolojik sorunların çözümünde yeri doldurulamayacak bilgiler sağlayabildiğine işaret etmekte; iskelet kalıntılarını araştırmanın zahmetli olduğu kadar nimet niteliği taşıdığını da göstermektedir.

Yılmaz Selim Erdal

Seçilmiş Kaynakça

Abbasoğlu, H.

2006 “Perge”, *Byzas 3*, Stadtgrabungen und Stadtforschungen im westlichen Kleinasien: 289-301.

Erdal, Ö.D.

2010 “A Possible Massacre at Early Bronze Age Tiriş Höyük, Anatolia”, *International Journal of Osteoarchaeology*, (www.interscience.wiley.com) DOI: 10.1002/oa.1177 (Early view).

Erdal, Y.S.

(in press) “Life and Death at Hakemi Use”, *Interpreting the Late Neolithic of Upper Mesopotamia*, (26-28 March 2009), Leiden.

Erdal, Y.S.

(baskıda) “İkiztepe’de Kafa Yaralanmaları: Anadolu’dan Erken Bir Savaşın İzleri”, *Önder Bilgi’ye Armağan Kitabı*.

Erdal, Y.S.

2005 “İkiztepe Erken Tunç Çağı İnsanlarında Trepanasyon: Olası Nedenleri”, *Arkeometri Sonuçları Toplantısı* 20: 101-112.

Erdal, Y.S.

2006 “A pre-Columbian case of congenital syphilis from Anatolia”, *International Journal of Osteoarchaeology*, 16:16-33.

Erdal, Y.S.– Ö.D. Erdal

(baskıda) “Perge Batı Nekropolis İnsan Kalıntılarında Elde Edilen Antropolojik Bilgilere Ait Kısa Bir Not”, *10. Yılında Perge Kazıları*.

Özkaya V. et al.

2010 “Körtik Tepe 2008 Yılı Kazısı”, *Kazı Sonuçları Toplantısı* 31: 511-535.

Özkaya, V. – A. Coşkun

2009 “Körtik Tepe, A New Pre-Pottery Neolithic A Site in South-Eastern Anatolia”, *Antiquity*, June 2009, 83: 320.

Kitap Tanıtımları

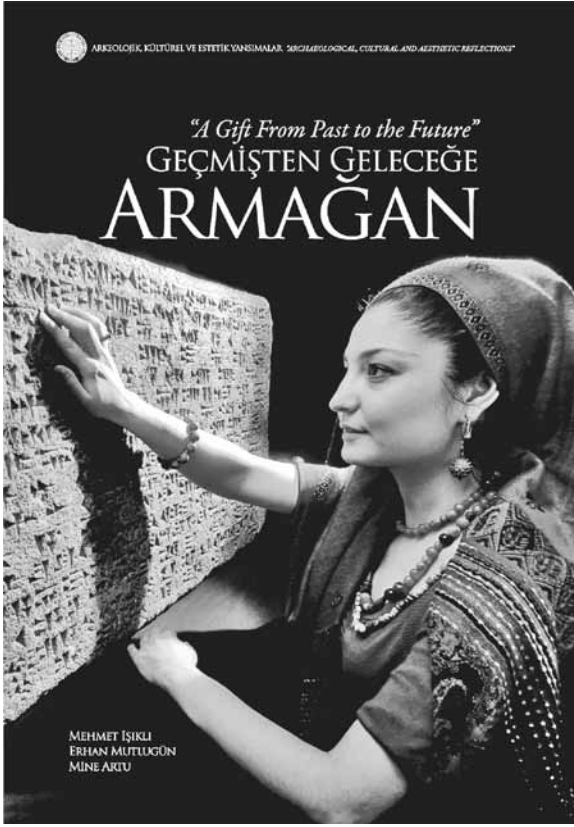
(Eds.) Işık, M. – E. Mutlugün – M. Artu, *Geçmişten Geleceğe Armağan, Atatürk Üniversitesi Yayınları, Erzurum 2010. 23 renkli Sergi Fotoğrafı, 51 Renkli Fotoğraf, 8 Karakalem Resim, 1 harita. Renkli Basım 103 sayfa.*

Ülkemizde son zamanlarda “Prestij Kitap” yayınlarında önemli bir artış gözlenmektedir. Okuyucu ile irtibatı çok daha çabuk ve etkili olarak gerçekleştirebilen ve çok daha geniş bir kitleye, hem görsel hem de bilimsel anlamda hitap edebilen bu tür kitaplar aynı zamanda içerdikleri konunun da önemli bir tanıtım aracı olmayı başarmaktadır. Yine son zamanlarda yapılan sergiler, kalıcılığının sağlanması amacıyla sergi kitabı halinde basılmaktadır. Erzurum bölgesi arkeolojisi ve sahip olduğu arkeolojik değerler ise ne yazık ki tüm bu olumlu gelişmelerden mahrum kalmakta iken; 2009 yılı Mayıs ayında müzeler haftası etkinlikleri kapsamında düzenlenen “Erzurum’un Geçmişinden Geleceğe Fotoğrafik Yansımalar” temalı fotoğraf ve karakalem resim sergisinin önemli bir aşaması olan *Geçmişten Geleceğe Armağan* kitabı, tam da bu amaca hizmet etmek üzere hazırlandı.

2009 yılı Müzeler Haftası etkinliklerine farklı bir boyut kazandırmak adına heyecanla yola çıkılan sergide, Anadolu-Kafkaslar-Mezopotamya ve İran toplulukları arasında geçiş noktasında bulunan Erzurum Yöresinin Arkeolojik birikimini estetik ve sanatsal

bakış açısıyla izleyicilere sunmak amaçlandı. Erzurum Atatürk Üniversitesi Arkeoloji Bölümü, Fotoğraf ve Resim Bölümleri ile Erzurum Arkeoloji Müzesi’nin ortaklığında düzenlenen sergide, sadece Erzurum’un değil tüm bölgenin önemli eserleri arasından titizlikle seçilen örnekler canlı modeller eşliğinde fotoğflanırken, bölgenin arkeolojik simgesi olan Karaz Kültürü karakalem çizimlerle canlandırılmıştır.

Geçmişten Geleceğe Armağan adlı sergi kitabı, yapılan bu çalışmanın daha kalıcı olup daha çok kişiye ulaşması hedeflenerek 1 yıllık bir emeğin ürünü olarak ortaya çıktı. Kitabı, fotoğraf ve resimlerden oluşan salt görsel nitelikli bir eser olmaktan çıkarıp arkeolojik, kültürel, coğrafi ve sanatsal metinlerle süsleyerek, Erzurum Kentini pek çok açıdan tanımanın daha uygun olacağı düşünüldü. Kitabın amaçlarından birisi de toplumda, konuyla ilgilenen her kesimden insana hitap edebilmek oldu. Bu doğrultuda, yazılan metinlerde sadece akademik düzeyde bilim insanlarının anlayabileceği ağır bilimsel terimlerden ziyade konunun dışındaki insanlar tarafından da kolay anlaşılır bir metin akışı tercih edildi. Sergi ekibinin yanı sıra Erzurum’un, arkeolojik, kültür ve sanatsal değerleri üzerinde emeği geçen bir grup bilim insanı ve sanatçının yazmış oldukları makaleler ile sergi resim ve fotoğraflarının birleştirilmesiyle “Geçmişten Geleceğe Armağan” kitabı ortaya çıkmış oldu.



Kitapta giriş kısmını, serginin hazırlanmasından kitabın ortaya çıkışına kadar geçirilen süreci ele alan ve kitabın bilimsel editörü olan Yrd. Doç. Dr. M. Işıklı'nın sunuş yazısı oluşturmaktadır. Daha sonra, Yrd. Doç. Dr. H. Hadimli, tarafından kaleme alınan "Erzurum'un Bölge Coğrafyasına Farklı Bir Bakış" adlı makalede, yöre coğrafyası ele alırken, en erken toplumların yaşamını etkileyen iklimsel faktörler de derlenerek bölgenin antik dönemde fiziksel şartları değerlendirilmiştir. Dr. Işıklı, "Erzurum Bölgesinin Arkeolojik Geçmişinin Ana Hatları" adlı makalesinde Erzurum Bölgesi'nin dip tarihini ele alarak, bölgenin bilinen en erken tarihi olan Kalkolitik Dönemden Urartu Dönemine dek arkeolojik değerleri anlatılmış; devamında gelen ve Yrd. Doç. Dr. B. Can'a ait olan "Hellenistik, Roma ve Bizans Dönemlerinde Erzurum ve Çevresi" isimli makalede ise bölgenin Geç Antik Çağları okuyuculara tanıtılmış ve böylelikle başlangıçtan Bizans Dönemi'ne kadar geçen süreçte bölgenin arkeolojik geçmişi ana hatlarıyla değerlendirilmiştir. Bölgede yapılan en önemli ve tek sistematik kazı olan Sos Höyük Kazıları ise Prof. Dr. A. Sagona tarafından "Sos Höyük: Erzurum Yakınlarında Antik Bir Yerleşim" başlıklı çalışmada özel olarak ele alınmıştır. Erzurum Müzesi Müdürü M. Erkmen'in "Erzurum Arkeoloji Müzesinin Tarihsel Geçmişi ve Bölge Arkeolojisinin Gelişimindeki Rolü" başlıklı çalışmasında ise kitabın ana konusu olan eserlere ev sahipliği yapan Erzurum Arkeoloji Müzesi'nin, kurulduğu günden itibaren yapmış olduğu kazılar ve diğer

etkinlikleriyle bölge arkeolojisine katkıları okuyucuya sunulmuştur.

Çok önemli eserleri bünyesinde barındırmasına rağmen yeterince tanınmayan Erzurum Arkeoloji Müzesi, "Erzurum Arkeoloji Müzesi: Eserler, Seksiyonlar, Sergiler" bölümüyle yine aynı müzenin arkeologlarından G. Altunkaynak tarafından tanıtılmıştır. Son bölümde ise, fotoğraf ve resim gibi görsel sanatlar penceresinden arkeoloji ve arkeolojik eserlerle bakışın heyecanı sanatçılar tarafından değerlendirilmiştir. Bu bölümde önce, serginin fotoğrafçısı ve kitabın fotoğraf editörü olan E. Mutlugün tarafından "Tarihin Uzak Gerçekleri ve Fotoğrafik Zenginlikleri" başlığı altında, sergi fotoğraflarının çekim sürecinde "fotoğrafçı" kimliği ile yaşadığı duygular sonrasında ise kitabın ve serginin ressamı F. Akpınar tarafından derlenen "Çizgilerle Arkeoloji" bölümüyle sanatçı duyarlığına sahip naif bir anlatımla bir resim sanatçısının arkeoloji bilimiyle tanışma süreci dillendirilmiştir. Kitabın son yazısı yine kitabın editörlerinden M. Artu tarafından kaleme alınan "Arkeolojide Yeni Bir Model Yeni Bir Anlayış" başlıklı yazıdır. Artu yazısında, sergi fotoğrafları ile ilk kez denenilen bir yöntemden bahsetmektedir. Arkeolojik eserlerin başlı başına sanat eseri olmadığını ama bu projedeki gibi sunum aşamasında kullanılan estetik ve plastik değerler ile arkeolojinin de artık sanatın varlık alanı olarak ön plana çıktığı vurgulanmıştır.

Kurumlar ve bölümler arası, bilimsel ve estetik bir çalışma ürünü olan sergi ve devamında hazırlanan kitap ile Erzurum'un antik yaşam tarzı, sanatı ve bizlere bıraktıkları eserler pek çok açıdan ele alınarak zengin bir metin kısmı oluşturulmuştur. Bunun yanı sıra Erzurum Arkeoloji Müzesi'nden titizlikle seçilerek kimi zaman yalın sanatsal, kimi zamansa canlı modeller kullanılarak eserlerin kullanım amaçlarına işaret eden fotoğraflar ve Karaz Kültürü gibi ön tarihin önemli kültürlerinin günlük yaşamı, dini ritüelleri, seramik yapımı, deri işlemeciliği, avcılık, hayvancılık gibi yaşamsal faaliyetlerini betimleyen canlandırma sahnelerden oluşan karakalem çizimler ile kitabın görsel içeriği üst noktalara taşınmıştır.

Geçmişten Geleceğe Armağan kitabının çok bilinmeyen, mecbur kalınmadıkça gidilmeyen Doğu Anadolu'nun sahip olduğu önemli arkeolojik değerleri ana hatlarıyla değerlendirmesi, mevcut eserleri sanatsal boyuta taşıyarak etkili bir görsel tanıtım aracı haline dönüştürmesi açısından önemli bir yere sahiptir. Söz konusu eser yüksek görsel gücüyle, bilimsel yönüyle ve yalın içeriğiyle arkeoloji dünyasına olduğu kadar sanat ve kültürle ilgili toplumdun her kesimine hitap etmek üzere hazırlanmıştır.

Gülşah Altunkaynak

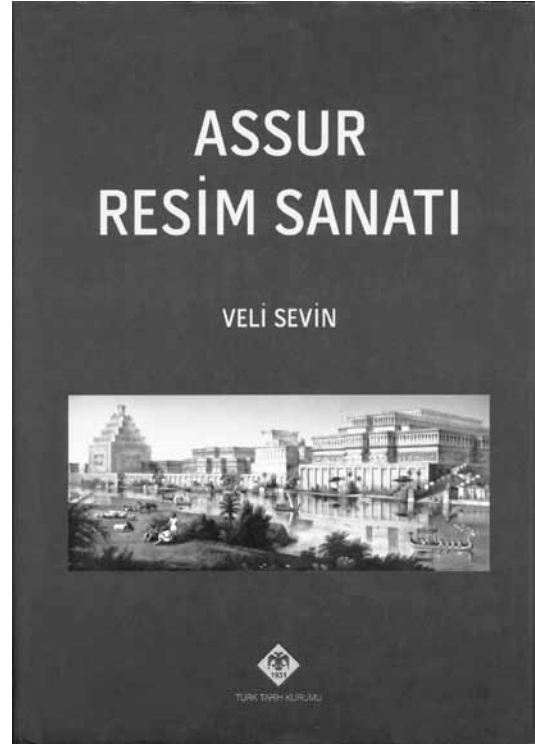
Sevin, V., *Assur Resim Sanatı. Türk Tarih Kurumu Yayınları, Ankara 2010. 257 Sayfa.*

Akkad Krallığı'nın yıkılmasından sonra MÖ 2000'li yıllardan itibaren kuzey Mezopotamya'da bir kent devleti olarak ticari faaliyetlerle ön plana çıkan Assur, varlığını zorlukla da olsa 1000 yıl boyunca devam ettirir. MÖ 1000 yıllarından itibaren de hanedan değişikliğinin getirdiği vizyonla bugünkü anlamıyla dünyanın ilk emperyalist imparatorluğunu kurar. Bu büyük imparatorluğun toprakları güney Anadolu'dan Mısır'a kadar uzanır. 200 yıl içinde büyük bir korku imparatorluğuna dönüşür. Kökeni MÖ 3500'li yıllara kadar giden Assur resim sanatının Demir Çağı (MÖ 1000-600) ürünlerinde bu korku imparatorluğunun özellikle vahşet ve varoluş mücadeleleri çok çarpıcı biçimde izlenebilmektedir.

Veli Sevin tarafından kaleme alınan bu kitap Assur resim sanatını gelenek temelinde ele alıp, Sümerlere kadar geri taşımaktadır. Kitapta, bu gelenekle şekillenen karakteristik resim sanatı özelliklerinin imparatorluk sanatına çarpıcı bir şekilde yansımış olduğu nesnel bir şekilde ortaya konmuştur.

Assur İmparatorluğu öncesi Mezopotamya sanatının temelini oluşturan dinsel felsefe ve hayat tarzının arka planda bırakılıp, dünyevi aktivitelere önem verildiğini, saray, tapınak duvarları ile askeri mimari birimlerinde görebildiğimiz resim sanatı (heykeller, kabartmalar ve duvar resimleri) iyi bir biçimde anlatır. Bu durum üç şekilde karşımıza çıkar; ilki Assur Krallarının kendi yaşamlarıyla ilgili olanlardır. Bu örneklerde kral savaştadır, avlanmaktadır ya da elçileri huzurlarına kabul etmektedir. Benzer kral betimleri önceki dönemlerde var olsa da, onlarda kral genellikle bir tanrının önünde tapınmaktadır, yani dinsel bir faaliyet içindedir. Oysaki MÖ 1000'li yıllardan sonra başa geçen krallar kendilerini kompozisyonlarda tanrı yerine koyarak resmedilmişler, diğer figürleri ikinci plana düşürmüşlerdir. Bu durum, kralların izledikleri siyasetle ve dünya görüşleri ile doğru orantılıdır.

İkinci grubu, yazılı metinlere de yansımış olan, komşu ülkelere düzenlenen askeri seferler oluşturur. Bu tür betimlemelerde saldırıya uğramış kentler topografik ve coğrafik özellikleriyle resmedilmiş, buralarda katliama uğrayan düşman askerleri ve yerel halk imparatorluk resim sanatına çok doğal bir şekilde yansıtılmıştır. İmparatorluk bütünlüğü içinde yaşayan Assurlu olmayan halklar ve komşu krallıklar için, kralın huzuruna çıktıkları saraylar, taht odaları ve kabul salonlarındaki katliam görüntüleri, devletin gücünü yansıtan propaganda araçlarıydı. Bu betimlemeler, kralı ziyarete gelmiş elçiler ve misafirler içinde savaşmaya ya da direnmeye kalkışanlar için mutlaka ki caydırıcı etkilere sahipti. Örneğin, ünlü Balawat



(*İmgur Enlil*) kapısındaki tunç kabartmalarda, esir alınmış düşman askerlerinin bedenlerinden ayrılmış başları sur duvarlarına çivilenmiştir. Vahşet sahneleri bununla da bitmemiş, elleri ve ayakları kesilmiş ya da kazığa oturtulmuş insanlar betimlenmiştir. Bazı kabartmalarda ise, derisi yüzülmekte düşman krallar resmedilmiştir. Savaşla ilgili betimlemelerde, Assur ordusu her yönüyle ve bütün teknolojik üstünlükleri gösterilmeye çalışılmıştır. Savaş arabaları, okçular, piyadeler ve kent kuşatma araçları en ince detaylarına kadar resmedilmiştir. Önce katliam, işkence, sürgünle zaferler kazanılmış, ardında soylulara yakışan şekilde kutlamalar yapılmıştır.

Üçüncü ve son grupta ise, doğüstü karışık varlıklar betimlenmiştir. Bunlar eskinin devamı olarak bir gelenek temelinde Assur'un imparatorluk resim sanatında kullanılmışlardır. Bunlar içinde *lamaşşu*'lar (insan başlı, boğa gövdeli, kanatlı), cinler (yırtıcı kuş başlı, insan bedenli, kanatlı) ve sfenksler önemli sayıdadır.

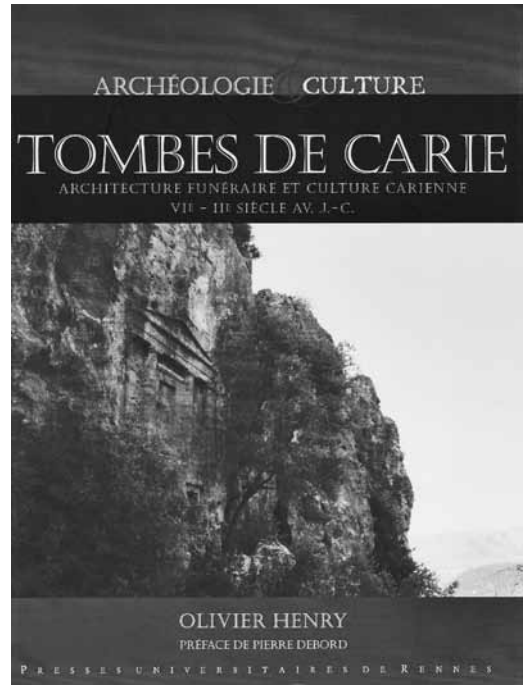
Sevin'in yazdığı bu kitap üç önemli başkenti olan (*Kalhu, Dur Şarrukin, Ninive*) ve pek çok eyalet merkezini bünyesinde bulunduran, ayrıca söz konusu kentlerde yüzlerce eseri ardında bırakan büyük bir imparatorluğun merkezden yöneltilen resim sanatını, son derece başarılı kurgusu ve görsel malzemesiyle, okuyucuya aktaran Türkiye de alanındaki ilk çalışma olması açısından çok önemlidir. Sevin'in eserindeki en çarpıcı nokta ise, Assur resim sanatının acımasız ve sert yönünün ön planda tutulmuş olmasıdır.

Gözde Dinarlı

Olivier, H., *Tombes de Carie: Architecture Funéraire et Culture Carienne VI-IIe Siècle av. J.-C.* Presses Universitaires de Rennes, Rennes, 2009. 289 sayfa, Ekler, Katalog, Levhalar Listesi, Index, 1 renkli harita, 31 renkli fotoğraf, 162 çizim, harita ve siyah beyaz fotoğraf.

Eser, Fransa/Rennes Üniversitesi yayınları içinde Mario Denti tarafından yönetilen Archéologie&Culture serisinden Pierre Debord'un önsözü ile yayınlanmış, MÖ VI-II. yy'lar arasında Antik Karia Bölgesi mezarları ve mezar mimarisi üzerine bir monografidir.

Eserin içeriği, 2 ana bölüm altında 13 bölüm ve 36 alt bölüm halinde düzenlenmiştir. Ancak hiçbir ana bölüm, bölüm veya alt bölüme numara verilmemiştir. Tanıtımda belirli bir kolaylık sağlaması açısından tüm numaralar tarafımdan eklenmiştir. İlk ana bölüm "Les Tombes de Carie: Typologie et Chronologie", Karia mezarlarının tiplerini ve kronolojisini anlatır. 8 bölüm ve 22 alt bölüme ayrılmıştır. 1. bölüm olan "Methodologie: Problèmes Typologiques", "Résumé des travaux existants, les critères de l'analyse structurale, les critères de datation, le typologie" şeklinde 4 alt bölüme ayrılır. Bu kısımda yapılan çalışmaların bir özeti, analiz ve tarihlendirme problemleri ve kriterleri ile tipoloji üzerine bilgiler verilmiştir. 2. bölüm olan "Les Sarcophages", "Les sarcophages rupestres-tombes, les sarcophages à cuve libre-tombe, les sarcophages inscrits en chambre funéraire" olarak 3 alt bölümde anlatılır. İlgili bölümde kayaya oyulmuş veya serbest lahitler üzerine bilgiler aktarılır. 3. bölüm olan "Les Tombes Rupestre à Accès Direct", "Les tombes souterraines, les tombes au sol, cas particuliers, synthèse" şeklinde 4 alt bölüme ayrılır. 3. bölümde toprak altı mezarlar hakkında bilgiler verilir. 4. bölüm olan "Les Tombes Rupestres à Façade", "Questions de vocabulaire, les tombes rupestres à façade simple, les tombes rupestres à façade -de temple-, les tombes rupestres à façade de maison lycienne, les tombes rupestres à façade composite" olarak 5 alt bölümde sunulur. 4. bölümde terminoloji problemleri, basit cepheli kaya mezarları, tapınak cepheli kaya mezarları, Lykia ev tipli cepheli mezarlar, kompozit cepheli kaya mezarları üzerine bilgiler verilmiştir. 5. bölüm olan "Les Tumuli", "Questions de vocabulaire, les tumuli à chambre rupestre, les tumuli à chambre construite, les tumuli à chambre voûtée" şeklinde 4 alt bölüme ayrılır. İlgili bölümde "Tümülüs" tipindeki mezarlar açıklanmaya çalışılmıştır. 6. bölüm olan "Les Tombes Construites à Chambre Souterraine", "Les tombes souterraines simples, les tombes à superstructure" olarak 2 alt bölümde anlatılır. 7. bölüm "Les Tombes Construites Libres"de inşa edilmiş olan mezar yapıları üzerine bilgiler verilir. 8. bölüm "Conclusion:



Évolution des Types Funéraires, VI-IIe S. Av. J.-C.", ilk ana bölümün sonuç kısmıdır ve MÖ VI-II. yy'lar arasındaki mezar tiplerinin evrimini anlatır. II. Ana bölüm "Les Tombes Cariennes: Spécificités, Origines, Formes et Techniques" de, Karia'luların mezarlarının özellikleri, kökenleri, formları ve yapım teknikleri anlatılır. 5 bölüm içerisinde 14 alt bölüme ayrılmıştır. 1. bölüm olan "Les Tombes des Dynastes Hékatomnides", "Beçin, tombe monumentale ou temple de Zeus?, la tombe de Berber Ini et Hékatomnos, le Mausolée d'Halikarnasse, la tombe monumentale construite de Labraunda et Idrieus, les successeurs d'Idrieus, Conclusion: tradition hékatomnide et avatars hellénistiques" şeklinde sonuç dahil 6 alt bölüme ayrılır. İlk bölümde Hekatomnid hanedanı mezarları, Beçin'deki anıtsal mezar veya Zeus tapınağı olarak tanımlanabilecek yapı?, Mausolleion gibi Karia Bölgesi'ndeki anıtsal mezar yapıları üzerine bilgiler verilmektedir. 2. bölüm olan "Les Tombes Rupestres à Façade - de temple-", "Les tombes du IVe s. av. J.C., temple ou andron?, avatars hellénistiques" olarak 3 alt bölümde sunulur. Bu kısımda tapınak cepheli kaya mezarları, MÖ IV. yy mezarları ve mezarlardaki Hellenistik dönüşüm üzerine yazar fikirlerini belirtir. 3. bölüm olan "Les Chambres à Poutres Horizontales Transversales", "Une spécificité carienne, la pétrification des tombes traditionnelles" şeklinde 2 alt bölüme ayrılmıştır. 4. bölüm olan "Les Sarcophages Rupestres", "Tombe carienne?, la mutation du IV. s. av. J.-C., avatars hellénistiques" halinde 3 alt bölümde anlatılır. 4. bölümde kayaya oyulmuş lahitler üzerine bilgiler verilmektedir. 5. bölümde "Qu'est-ce qu'une tombe carienne?" Bir Karia mezarı nedir? sorusuna cevap aranmaktadır. Monografiye,

metin kısmından sonra restitüsyon sorunlarıyla ilgili bir ek, katalog, levhalar listesi, index, bibliyografya eklenmiştir.

Eser, Karia Bölgesi mezarlarını her yönü ile inceleyen oldukça detaylı çalışmalardan biridir. Yazarın özenli bir çalışma isteğine sahip olduğu da anlaşılabilir. Ancak, yazarın, Anadolu’da veya Karia Bölgesi’ne

yakın antik bölgelerde bulunan mezar yapıları, mezarlar, oda mezarlar, kaya mezarları, khamosorionlarla ilgili son derece önemli “bilgi, yorum, analoji, köken/ etkileşim yönü tartışmaları” gibi niteliklere sahip “temel” yayınlara atıf yapmasını beklemek de okuyucuların ve araştırmacıların hakkıdır.

R. Eser Kortanoğlu

Arkeoloji Dünyasından

Farkındalık Yaratan Allianoio

Allianoio, 1998-2006 yılları arasında, yaptığımız bilimsel kazılar sonucunda, ortaya çıkarılmış antik çağın en önemli sağlık merkezlerinden biridir. 2001 yılında I. derecede Arkeolojik Sit alanı ilan edilen Allianoio’un ancak % 20’si kazılabilmektedir. Allianoio, antik sağlık merkezi olmasının yanı sıra, sadece 9 yılda bulunan arkeolojik küçük buluntularıyla, dünyanın en büyük ve en iyi korunmuş, içinde 45-47 Co deki şifalı ılıcası ve diğer ünik nitelikte mimari yapıları ile son derece önemlidir.

Gerçek anlamda korunması için 2004 yılında Allianoio Girişim Grubu kuruldu. Değişik meslek ve yaş gruplarından 500 civarında aktif katılımcısıyla sayısız kampanyalar düzenleyen grup, İzmir ve değişik kentlerde



Allianoio’da Nymphe’nin Talebi

çalışmalarını sürdürmektedir. Öncelikle 2001 yılında resmi bir web sayfası (www.allianoio.org) ve mail grubuyla paylaşım sitelerinde ve sanal ortamda topluluklar oluşturularak, etkin demokratik çoğulcu bir katılım sağlandı. Büyük özveri ile görev yapan Allianoio Girişim Grubu’nda her yıl yapılan seçimlerle, değişen sözcü belirlenmektedir.

Allianoio’un neden önemli olduğu ve korunması gerektiğini bilim çevrelerine anlatmak için bugüne kadar bilimsel kazı başkanı olarak, yurtiçinde ve dışında, değişik bilimsel etkinliklerde, Allianoio’un farklı yönlerini ele alan toplam 52 bilimsel konferans verildi. Üniversitelerde paneller, münazaralar, söyleşiler düzenlendi. Allianoio ile ilgili bilimsel heyetin hazırladığı bugüne kadar toplam 60 makale yazıldı. İki doktora olmak üzere 5 master çalışması yapıldı. Halen 2 master çalışması devam etmektedir. Allianoio’da görev yapan şimdi mezun 12 arkeolog ve mimar, bugün değişik üniversitelerde ve müzelerde görev yapmaktadır. Üniversitelerin öğrenci şenliklerinde, Allianoio ve Koruma Politikaları ele alındı.

İnisiyatifin içindeki hukukçular, İzmir ve Ankara’daki mahkemelere çok sayıda dava açtı. Allianoio’un bilimsel olarak korunabilmesi için halen yoğun bir hukuksal mücadele veriliyor. Üç avukat daimi olmak üzere, İzmir ve Ankara barolarına kayıtlı yaklaşık 40 avukat Allianoio İnisiyatifi içinde gönüllü olarak görev yapıyor. Avukatlar hiçbir maddi karşılık beklemeden, bütün gelişmeleri anında takip edip büyük bir özveri ile davalara giriyorlar. Ekonomik olarak zaman zaman başta Mimarlar Odası olmak üzere, diğer TMMOB üyelerinden ve gönüllülerden destek alınıyor. Bugüne kadar pek çok STK ile birlikte, yerel yönetimler ve bölge insanının müdahil olduğu onlarca dava kazandı. Anıtlar Yüksek Kurulu’nun barajların tehdit ettiği kültür varlıkları ile ilgili yetki ve sorumluluğun tümüyle DSİ’ye bırakılmasını önerdiği 717 ve 749 sayılı iki karar açtığımız davalarla Danıştay’ca iptal edildi. Yetki ve sorumluluğu müdahitlere bırakan 765 sayılı kararın iptali ile ilgili dava ise halen devam etmektedir. Açılan davalar, diğer barajlarda



Allianoi'un Karanlığa Gömülmesi

da yaşanan pek çok hukuk dışı uygulamalar için örnek oldu. Allianoi konusunda hukuksal kazanımlara karşın, yıllardan bu yana yaşanan hukuk dışındaki uygulamalar örnek gösterilerek, AHİM'e başvuruldu. Başvuru yaşanan somut hukuk dışı uygulamalar göz önüne alındığından olsa gerek, kabul edildi.

Çok sayıda radyo / televizyon programında farklı konuk ve başlık / açılımlarla Allianoi konulu, programlar, söyleşiler ve paneller yapıldı. Bugüne kadar



Bergama Müzesi'nde Allianoi Gösterisi

yedi kez İstanbul, İzmir ve Diyarbakır kitap fuarında sergiler ve kampanyalar yapıldı. Allianoi ile ilgili, İzmir'den Safranbolu'ya, Edirne den Beypazarı'na, kadar farklı sanatçılara ait 6 resim, 15 fotoğraf olmak üzere toplam 11 sergi açıldı.

Türkçe, Almanca, İngilizce ve Fransızca olmak üzere yurt içinde ve dışında değişik kanallarda toplam 8 belgesel yapıldı. Çocuklar için Allianoi hakkında öykü, roman, masal kitapları, çok sayıda şiirler yayımlandı. Kitaplar için yazarlarla imza günleri düzenlendi.

Allianoi, Bergama, Safranbolu, Dikili, Ayvalık, Ankara, İzmir ve İstanbul'da çok sayıda Allianoi Gecesi organize edildi. Klasik müzikten, özgün müziğe kadar çok sayıda konser düzenlendi. Küçük tiyatro etkinlikleri gerçekleştirildi.

Allianoi'a ulaşan kavşaklar üzerinde, bütün engellemelere rağmen, hukuki yol da izlenerek karayolunda kaldırılan yön gösteren levhaların yerleştirilmesi sağlandı. Tanıtım amaçlı, turistik bölgeler için hazırlanan kitapçıklarda Bergama'dan sonra Allianoi'un da olması sağlandı. Hemen hemen yeni basılan tüm turizm kitaplarında Allianoi yer aldı. Yerli turistlerin de ilgisini çekebilmek için seyahat acentelerinin bölgeye yapılan tur programlarının dâhil edilmesi sağlandı. Bergama ve İzmir'deki İlköğretim okullarında ödüllü şiir, öykü ve resim yarışmaları düzenlendi. Öğrencilerin rehber eşliğinde Allianoi ve Pergamon'u gezmesi sağlandı.

Ünlü fotoğraf sanatçılarının jüride yer aldığı büyük bir Su Altında Üç Çığlık başlıklı fotoğraf yarışması organize edildi. Bunun sergisi açıldı. Yerel karikatür ve öykü yarışmaları düzenlendi. 2002 yılından bu yana Cumhurbaşkanlığı, Başbakanlık, Kültür ve Turizm Bakanlığı, DSİ'ne toplu ve bireysel olarak, yaklaşık



Allianoi Posteri



Allianoi'da Ekim 2010 da başlayan Betonla Kaplama Projesi

60.000 ıslak imzalı dilekçe gönderildi. Halen pek çok STK, Allianoi'un gerçek anlamda korunması için imza kampanyaları yapıyor.

Yurtdışında; EU, AP'nin yanı sıra UNESCO, ICOMOS, ICROM, Europa Nostra, Uluslar arası bazı meslek dernekleri ve odalar, kuruluşlar yetkilileri göreve çağırdı. Bu kuruluşlar toplu veya bireysel olarak ilgili makamlara resmi yazılı açık çağrıda bulundu. Avrupa Birliği yolundaki Türkiye'nin kültürünün kökeni niteliğindeki mirasından biri olan Allianoi'un korunması için, AB'nin Türkiye'nin İlerleme Raporu'nda iki kez Allianoi'un korunması için açık yazılı çağrı yapıldı.

Ankara, İstanbul, İzmir ve Bergama'da pek çok STK'nın desteklediği kalabalık mitingler yapıldı. Bunlar basında geniş yer aldı. Bugüne kadar Allianoi hakkında yazılı basında, 40 bin kupür, görsel medyada değişik uzunlukta 120 civarında görsel fragman yayınlandı. Allianoi'a en yakın köy olan Paşaköy'de muhtarlığın katkıları ile gelecekte Allianoi Galerisi (Müzesi) olabilecek bir okul binasının tahsis edilmesi sağlandı. Allianoi'a ait fotoğraf, maket ve bazı görsel belgelerin teşhir edildiği, ziyaretçilerin Allianoi hakkında en son gelişmeleri öğrenebilecekleri yerel bir birim olması sağlanacak. 12 Aralık 2010/12 Ocak 2011 tarihleri arasında Mimarlar Odası İstanbul Büyükkent Şubesi'nde Allianoi sergisi açılacak.

Bilimsel bir lokalizasyonun ve yayınların dışında, bugüne kadar çok sayıda aydın yazar, çizer ve sanatçının müdahil olduğu Allianoi mücadelesinde, toplumsal bir duyarlılık oluşturması açısından üzerine düşeni yapmıştır.

Ahmet Yaraş

Kalinkaya-Toptaştepe Erken Tunç Çağı Metal Buluntuları Üzerinde Yapılan Tahribatsız XRF Analizleri

Çorum'un Alaca ilçesinde, Erken Tunç Çağı'nın önemli merkezlerinden Alacahöyük'ün 3 km kuzeydoğusunda, yaklaşık 1300 rakımda bulunan Kalinkaya'nın prehistorik kazıları 1971 ve 1973 yıllarında, dönemin Anadolu Medeniyetleri Müzesi Müdürü Raci Temizer başkanlığında gerçekleştirilmiş, yerleşimin Toptaştepe adı verilen höyükte yapılan kazılar neticesinde ortaya çıkartılan ve MÖ 3. binyıla tarihlenen metal buluntuları üzerinde 2010 yılı Eylül ayı içerisinde Evren Y. Geniş ve Thomas Zimmermann tarafından, Anadolu Medeniyetleri Müzesi laboratuvarında, T.C. Kültür ve Turizm Bakanlığı Müzeler ve Kültür Varlıkları Genel Müdürlüğü'nden alınan özel bir izinle XRF çalışmaları gerçekleştirilmiştir.

Daha önce 2006 senesinde Dr. Thomas Zimmermann tarafından başlatılan XRF çalışmaları, metal buluntularda karşılaşılan Zn (Çinko) oranları sebebiyle soru işareti yaratmış ve çalışma yarım bırakılmıştı. Aradan geçen dört yıl içerisinde yapılan araştırmalar ve 1971 ile 1973 sezonlarına ait olduğu anlaşılan kazı günlüklerinde görüldüğü üzere, o dönem, kazı alanında elde edilen metal objeler üzerindeki patinanın çıkartılması için çinko tuzunun bulunduğu bir asit banyosu içerisinde elektrokimyasal indirgeme yöntemi uygulanmış ve bu yöntem, yaklaşık 5000 yıl önceye ait olan bu objelerin yapısını etkileyerek, günümüz spektroskopik yöntemleri ile incelendiğinde, orjinal kompozisyonunda bulunması mümkün olmayan Zn içerecek şekilde hatalı sonuçlara yol açmıştır.

Bu sene gerçekleştirilen çalışmaya başlanırken iki amaç vardı: birincisi, metal objelerin kimyasal ve elemental kompozisyonlarının sağlıklı bir şekilde çıkartılması ve MÖ 3. binyıl Orta Anadolu platosunda, Alacahöyük gibi büyük bir merkezin hemen yanı başındaki bir küçük yerleşim alanındaki metal teknolojisinin ne olduğunu görmektir. İkincisi ise 70'li yıllarda yapılan kazılarda uygulanan kimyasal indirgeme yöntemleri sonucunda buluntuların yüzeyinde gözle görülemeyen ama 2006'da yapılmaya başlanan analizlerde ortaya çıkan çinko kontaminasyon temizlendiği takdirde alınacak sonuçlarda farklılık olup olmayacağı idi. Geniş ve Zimmermann'ın 2010 yılı çalışmalarında her iki konuda da olumlu sonuçlar elde edilmiştir. Bu sonuçlar daha sonra yapılacak bir yayın ve Geniş'in yüksek lisans tezi dâhilinde detaylı olarak yorumlanacak ve yayımlanacaktır.

Mikroskopik analizde döküm ve ince döküm tekniğinin uygulandığı rahatlıkla görülmüştür. 1970'li yıllardaki kazı sezonunda asit banyosuna atılan objelerin,

bu sayede döküm ayrıntıları günümüzde dahi mikroskop altında görülmektedir. Metaller üzerindeki dendrit oluşumlar, objelerin döküm tekniği ile oluşturulduğu konusunda bir soru işaretine yer vermemektedir. Yine bu mikroskopik analiz esnasında, daha önce kullanım şekli ve gerekçesi ile ilgili bilgi sahibi olunamayan KK 70-71 envanter numaralı, soyut şekilli, saf Cu (Bakır) objenin, bir alet yapılmaya çalışılırken kırılmış olduğu ve bu sebeple yarım bırakılan bir işleme artığı olduğu yönündeki fikir ağırlık kazanmıştır. Bu ve benzeri buluntuların çok yönlü değerlendirmeleri ise bilahare yapılabileceği yayınlanacaktır.

Eldeki tüm Erken Tunç Çağı metal objelerinin ayrıntılı olarak incelendiği spektroskopik analizde ise metallerin büyük oranda saf Cu veya Cu+As olduğu anlaşılmış, yine bir miktar Cu+Sn karışımı tunç eserlerin de bulunduğu görülmüştür. 2006 yılında yapılan ilk XRF analizlerinde karşılığın ve kimi zaman %5'lere çıkan yüksek Zn oranının ise, patinanın kaldırılması için uygulanan elektrokimyasal indirgeme yöntemi sonucunda meydana gelen bir kontaminasyon sebebiyle oluştuğu, yapılan mekanik temizleme sonucu istisna gözetmeksizin düşüş gösteren ve hatta sıfırlanan Zn oranları ile kanıtlanmıştır. Sıfırlanmadığı anlarda, formik asit kullanılarak yapılan basit ve yüzeysel bir kimyasal temizleme yöntemi ise Zn oranını tamamen ortadan kaldırarak 0'a indirmiş, daha önce ortaya çıkan Zn oranının, ağırlıklı Cu ile -varsa- impüriteler arasında oransal bir dağılım gösterdiği, böylece 70'li yıllarda uygulanan hatalı elektrokimyasal yöntem sebebiyle objeler üzerine yerleşen çinko kontaminasyon ortadan kaldırıldığında sağlıklı bir elemental analizin gerçekleştirilebileceği görülmüştür.

Anadolu Medeniyetleri Müzesi'nin sürekli sergisinde oldukları için daha önce üzerinde çalışılma imkanı bulunamayan kimi Kalınkaya-Toptaştepe objeleri üzerinde de taşınabilir XRF cihazı ile spektroskopik analiz gerçekleştirilmiş, bunların arasında bulunan çok ince işlenmiş ve dönemin başarılı bir örneği olarak kabul edilen KK 33-1-72 envanter numaralı geyik figürininin gözlerinin saf gümüş kaplaması olduğu yapılan analizle ortaya çıkmıştır.

Sonuç itibarıyla; Kalınkaya-Toptaştepe'nin Erken Tunç Çağı metal buluntuları üzerine yapılan çalışmalar iki yönüyle de asıl amacına ulaşmıştır. Birincisi; bu objelerin kimyasal ve elemental kompozisyonları başarılı bir şekilde anlaşılmış ve Erken Tunç Çağı ustalarının hangi metalleri, nasıl bir teknikle çalıştıkları sonucuna ulaşılmıştır. İkinci olarak ise; 1971 ve 1973 kazı sezonlarında elde edilen bu buluntuların patina ve yüzeysel korozyonlarının giderilmesi için uygulanan elektrokimyasal indirgeme tekniği sonucunda oluşan gözle görülmeyen, fakat spektroskopik

analizde ortaya çıkan Zn oranlarının bir kontaminasyon sonucu oluştuğu ve bunun mekanik veya -kontaminasyonun metal çatlaklarından doğru içine nüfuz ettiği durumlarda- basit bir mekanik-kimyasal temizleme metodu ile tamamen sıfırlandığı, dolayısıyla Zn oranının buluntuların asıl kompozisyonlarının bir unsuru olmadığı anlaşılmıştır.

Bu çalışma esnasında bizlerden yardımını esirgemeyen Anadolu Medeniyetleri Müzesi Müdürü Melih Arslan'a teşekkürlerimizi sunuyoruz. Ayrıca yine çalışmanın her anında yanımızda olarak tecrübelerini paylaşarak, görüş ve teknik desteklerini bizden esirgemeyen ODTÜ Metalurji ve Malzeme Mühendisliği Öğretim Üyesi Prof. Dr. Ali Kalkanlı'ya, Anadolu Medeniyetleri Müzesi Koruma Laboratuvarı Müdürü Dr. Latif Özen'e ve Türkiye Atom Enerjisi Kurumu'ndan Dr. Abdullah Zararsız'a çok teşekkür ediyoruz.

Evren Y. Geniş – Thomas Zimmermann

Hititlerde Arı ve Bal

MÖ II. Binde Anadolu Arkeolojik Buluntularında Bal

Hititlere ait bal ve petekle ilgili bildiğimiz arkeolojik tek buluntu Boyalı Höyük'den geldi (Salih, B. – T. Sipahi – E. Oybak-Dönmez, "Ancient nigella seeds from Boyalı Höyük in north-central Turkey", *Journal of Ethnopharmacology* 124 (2009): 416-420).

Boyalı Höyük Hafiri Doç. Dr. Tunç Sipahi, 2004 yılında A yapısında *in situ* durumunda bulunan -arkeolojik tanımıyla- bir "Pilgrim flask" "Matara biçimli kap" belki biz günümüzde "pişmiş toprak yassı şişe" olarak adlandırabileceğimiz bir objeden bahseder. Kap ağız üstü düşmüş ve ağzını bir taş kapatmış ve günümüze böylece ulaşmıştır. Söz konusu kabın içindeki malzemenin tahlili çok önemlidir. Kap, "bal dolayısıyla petek, çörekotu" karışımı içermektedir. Dr. Sipahi buluntuyu, MÖ 1650'den sonrasına tarihlendirmek istemektedir. Yani genel olarak Eski Hitit Dönemi'ne tarihlendirmektedir. Yukarıda değindiğimiz gibi matara biçimli kaplar yassı, mercimek biçimli gövdeleri olan şişelerdir. İçlerinde bulundukları muhteva akışkan olmalıdır ve kabın yapısı itibarıyla taşınabilir olmalıdır. Öte yandan Anadolu çörekotu bakımından çok zengin bir geçmişe sahiptir. Ancak henüz bu tür araştırmaların eldeki belgeler açısından henüz erken safhada olduğu kanısındayız.

Hititlerde Arı

Hitit çivi yazılı belgelerde bal arısı Sumerce NIM. LÂL olarak geçmektedir. Akkadcası ise *NAMBUBTU/NABBUBTU/NÜBTU* dur. Hititçe adını bilmediğimiz

arı kelimesi, fonetik tamamlamalara göre *-a* sesi ile biten bir sözcük olmalıdır. Hitit yasalarında arı kovani ile ilgili iki paragraf vardır. Yasaların 91. ve 92. maddeleri şöyledir:

91. Eğer bir kimse arıyı kovandan çalarsa eskiden 1 MANA gümüş öderdi. Şimdi 5 sekel gümüş öder. (Çalanı) evine yollar. 92. Eğer 2 ya da 3 arı kovani birisi çalarsa eskiden arı tarafından sokturulurdu. Şimdi 6 sekel gümüş verir. Eğer arı kovani kim çalarsa ve içinde arı yoksa 3 sekel gümüş verir.

Yukarıda geçen ağırlık ölçülerinin günümüzde karşılıkları bilindiği gibi yaklaşık şöyledir:

1 MANA ± 450 gr, 1 sekel (GIN) ± 7 gr.

Arının rol aldığı ve Hititlerin çok önem verdiği Kaybolan Tanrı Efsanesi'nin günümüze 13 belki de daha fazla versiyonu ulaşmıştır. Hitit pantheonunun baştanrısı olan Fırtına Tanrısı'nın oğlu Telipinu'nun kayboluşunu konu alan efsanenin kısa bir özeti şöyledir:

Efsaneye göre tanrı Telipinu tanrılara ya da bir şeye kızar ve kaybolur. Kaybolduğunda ülkede bir rahatsızlık, yokluk başlar. Şöyle ki; hayvanlar yerlerinde rahatsızdır ve huzursuzdur. İnsanlar ve hayvanlar çiftleşemez, çiftleşse bile doğuramazlar. Koyun, kuzusunu benimsemez; sığır, yavrusunu benimsemez. Artık ülkede arpa ve buğday yetişmez. Özetle Telipinu tüm güzel şeyleri, varlığı, bereketi beraberinde götürmüştür. Bunun üzerine Güneş Tanrısı başkanlığında, tanrılar bir araya gelirler ve tanrı Telipinu'yu aramak için çeşitli görüşler ileri sürerler. İlk, kartal önemli özelliklerinden dolayı tanrı Telepinu'yu aramak için görevlendirilir. Kartal gider ve tanrı Telipinu'yu bulamadan geri döner. Bunun üzerine Güneş Tanrısı, Telipinu'yu bulması için babası Fırtına Tanrısını görevlendirir. O da Telipinu'yu bulamaz. Diğer büyük ve küçük tanrılar da görevlendirilirler. Onlar da Telipinu'yu bulamazlar. Son olarak büyük Güneş Tanrısı *arı*'yı görevlendirir. Arı Telipinu'yu bulur ve onu sokar (uyandırır). Telipinu çok hiddetlenir; ama bir şekilde bir tanrıca tarafından sakinleştirilir ve geri döner. Telipinu beraberinde götürdüğü tüm güzel şeyleri ve bereketi geri getirir.

Söz konusu efsanenin özünde, kışın gelmesiyle yok olan doğanın verimliliğinin ilkbaharla birlikte nasıl arttığı, bolluk ve bereketin yeniden gelerek doğayı nasıl canlandırdığı yer almaktadır. Sonuç da *arı* ilkbaharın müjdecisi olarak görülmelidir. Ayrıca, Kaybolan Tanrı Telipinu Efsanesi'nde bal ile ilgili şöyle de bir ifade yer almaktadır: “Nasıl bal tatlı ve akışkansa senin kalbinde öyle olsun”. Efsaneyi içeren bir başka metinde ise şöyle bir pasaj yer alır: “Yeryüzünün Güneş Tanrıçası insanı korur ve onu kurtarır. Ve sen

yeryüzünün Güneş Tanrıçası *arı*'yı gönderdin bak! Sonuçta uzlaşma çıkacaktır”.

Hititlerde Bal ve Kullanımı

Hitit çivi yazılı belgelerde bal ile ilgili Sumerce sözcükler şunlardır:

DUH.LÀL: Bal mumu

É.NIM.LÀL : Bal (üretim) evi

GEŠTIN.LÀL : Ballı şarap

KAŠ.LÀL : Ballı bira

NINDA.LÀL : Ballı ekmek

LÚ. NIM.LÀL : Balcı, Arıcı

II. Muwatalli'nin Fırtına Tanrısı'na ettiği duayı anlatan tablet, bizlere Hititlerin gündelik yaşantısında ekmeğin ve balın ne derece önemli olduğunu göstermektedir: “Majestenin yüreğinde olan bu sözleri o, tanrılara dua olarak sunar. Duanın sunulması bitince arkadan 3 beyaz kurban ekmeğini, biri kırmızı, ülkenin bütün erkek tanrılarına kırar. Yağlı börek üstüne kırılan buğday kırması saçar. Üstüne bal ve iyi kaliteli yağ döker. Sonra üç beyaz ekmeği ülkenin bütün kadın tanrılarına kırar. Hangi tanrılara dua sunmuş ise, arkadan 2 kurban ekmeğini dağlar ve ırmaklar için kırar. Bir kurban ekmeğini koşan Güneş Tanrısı için kırar. Yağlı böreğin ve kurban ekmeklerinin üstüne kırılan buğday kırması saçar. Arkadan bal ve iyi kaliteli yağ döker.”

Hitit çivi yazılı belgelerde ekmeğin bal ile ilişkisi şöyledir: NINDA.LÀL (ballı ekmek), NINDA.LÀL GIŠ^{ha-ši-iq-qa-aš} (*hašikka*-lı ballı ekmek), NINDA.LÀL.... *par-hu-u-e-na-aš* (*parhuena*-lı ballı ekmek), NINDA.LÀL... ŠA GÚ.GAL.GAL (baklalı ballı ekmek), NINDA.LÀL... ŠA GÚ.TU (bezelyeli ballı ekmek), *mallitiwalla*- (ballı ekmek?). Ayrıca “çorba” ile balın bir arada kullanımına dikkati çeken bir metinde, TU₇.İ *šagnaš paršur* adıyla geçen koyu kıvamlı çorba ya da yemek, içine yağ konularak lezzetlendirilir ve krala sunulur. Bu yemekte, kızartılmış koyun etinin üstüne bir çeşit sos olarak zeytinyağı ve bal dökülür. Maštigga ritualinde de bal, kızartılmış et ile görülmektedir. İlgili metinde, yakılmadan bir adet koyunun kesilip parçalandığını ve ardından ve ocağa doğru ilerlemeye devam edildiği kaydedilmiştir. Devamı ise şöyledir: “Ve onu üzerinde çevirir iki kurban beyi, onun ağzına tükürürler ve koyunu keserler, sonra onu tamamıyla parçalarlar, ocağı hazırlarlar ve onu yakarlar (kızartırlar). Onun üzerine bal ve saf zeytinyağını dökerler. Kurbanlık somunu bölerler, onu ocağa bırakırlar ve şarabı libasyonu yaparlar.”

Sonuç olarak Hititlerde bal çok önemli bir besin maddesi olmakla birlikte eldeki bilgiler sınırlıdır. Binlerce çiviyazılı belgeden elde edebildiğimiz veriler görüldüğü gibi son derece kısıtlıdır.

Sedat Erkut

Navisalvia: Dr. Sina Kabağaç'ı Anma Toplantısı – 8

İstanbul Üniversitesi (İÜ) Eskiçağ Dilleri ve Kültürleri Bölümünün Latin Dili ve Edebiyatı ile Eski Yunan Dili ve Edebiyatı Anabilim Dalları tarafından her yıl düzenlenen *Navisalvia: Dr. Sina Kabağaç'ı Anma Toplantısı*'nın sekizincisi 29-30 Nisan 2010 tarihlerinde İÜ Edebiyat Fakültesi'nde yapıldı. Antik kültüre ilişkin konuların, filoloji, tarih, arkeoloji, sanat tarihi, hukuk, edebiyat ve felsefe gibi çeşitli disiplinlerin bakış açısından değerlendirildiği akademik toplantının bu yılki konu başlığı “adalet” kavramıydı.

Toplantıya katılan 19 konuşmacı, Batı kültüründeki adalet kavramının Yunan ve Roma dünyasındaki temellerini hukuk boyutunun yanı sıra edebiyat ve felsefedeki yansımalarıyla da ele alarak ortaya koydu. İlk oturumda, Roma hukuku geleneğinin adalet kavramını nasıl tanımlayıp konumlandığı açıklandıktan sonra Akdeniz Kültürü'nü oluşturan diğer medeniyetlerin hukuk gelenekleri ele alındı. Roma hukuku uzmanı Doç. Dr. Havva Karagöz'ün *Iustitia* kavramını ana hatlarıyla değerlendiren bildirisini, aynı alanda çalışan Doç. Dr. Pervin Somer'in “Soyut Adaletten Somut Adalet: Praetorlar” başlıklı bildirisini izledi. Bu oturumun ikinci bölümünde Prof. Dr. Belkıs Dinçol Hitit çivi yazılı metinleri ışığında Hititlerdeki ve genel olarak Önasya'daki hukuk ve adalet anlayışını ele aldı. Oturumun son konuşmacısı olan klasik filolog Doç. Dr. Tansu Açık ise “Mısır, Mezopotamya, Yunan Adaleti” başlıklı konuşmasında söz konusu kavramı bu medeniyetlerin düşünce dünyasındaki konumu bakımından J. Assmann ile E. Havelock'un araştırmaları doğrultusunda değerlendirdi.

İkinci oturumun ilk konuşmacısı Prof. Dr. Erendiz Özbayoğlu, adalet kavramını klasik filolojinin konu çerçevesinde, Dikē-Metis-Themis ile ilintisi bağlamında ele alarak özellikle *iustitia* kavramının ‘orantı’ anlamı üzerinde durarak, kamu görevlilerinin atanmasından, suç ile ceza arasındaki uyumun sağlanmasına ve alacak-verecek saptamasına kadar birçok alanda kavramın bu yönüyle öne çıktığını açıkladı ve neyin *iustus* (‘adaletli’) sayıldığının da kültür yapısına bağlı olduğunu belirtti. Doç. Dr. Fafo Telatar yine klasik filoloji çerçevesinde *iustitia*'yı özellikle Cicero'nun toplum yönetimiyle ilgili eserleri bağlamında değerlendirdi ve Cicero'ya göre adaletin, toplum düzenini sağlamak ve korumakla yükümlü olan devlet adamı figürü açısından *sine qua non* bir unsur olduğunu vurguladı. Bu oturumun ikinci yarısında Yard. Doç. Dr. Haluk Çetinkaya Bizans tarihinden bir örnekle dönemin adalet anlayışına ilişkin bir değerlendirme yaptı. İlk günün son konuşmacısı olan sanat tarihi

uzmanı Dr. Semih Özkan, adalet düşüncesinin görsel yansımalarından biri olarak, Avrupa resmindeki ‘Son Yargı’ sahnelerini çözümlledi.

İkinci günün ilk oturumunda Pelin Atayman Erçelik (M.A.), Cicero'nun özellikle *De officiis*, *De re publica* ve *De legibus* eserlerinden yansıyan doğal hukuk anlayışını, Araş. Gör. Bengü Cennet (M.A.) ise Seneca'nın *De providentia* eseri ekseninde “İyi insanların başına neden kötü şeyler gelir?” sorunsalını ele aldı. Aynı oturumda Yard. Doç. Dr. Çiğdem Menzilioğlu “Ovidius'un *Metamorphoses*'inde ‘Tanrı’ya da ‘Doğa’nın Adaleti” başlıklı bildirisıyla söz konusu kavramın Roma şiirindeki işlenişine ilişkin bir örneği inceledi. Oturumun ikinci yarısında Yard. Doç. Dr. Sema Bulutsuz “Kafka’da Babanın Adaleti” konuşmasıyla konuya Batı edebiyatı geleneğinden çağdaş bir örnekle yaklaşırken, Araş. Gör. Dr. Kurtul Gülenç de suç, ceza ve adalet kavramlarının Yunan düşüncesindeki şekillenişini tragedyadan felsefeye uzanan bir bağlamda değerlendirdi.

Toplantının son oturumu felsefeye ayrılmıştı. Prof. Dr. Atilla Erdemli “Adalet: bir Düş ya da bir Ödev”, Dr. Oktay Taftalı “Günümüz Reel Politikası Açısından Thrasymakhos’un Adalet Anlayışı”, Yard. Doç. Dr. Cemil Güzey “Thrasymakhos’un Foyası” ve Prof. Dr. Cengiz Çakmak “Otlak ve Sopa: İlk Filozofların Adalet Anlayışı” başlıklı konuşmalarıyla adalet kavramını çeşitli felsefe duruşları bağlamında irdelediler.

Ekin Öyken

Küçükasya Tarihi ve Epigrafyası Sempozyumu I

14–15 Ekim 2010 tarihlerinde, Kadir Has Üniversitesi ve Rezan Has Müzesi tarafından ortaklaşa düzenlenen Küçükasya Tarihi ve Epigrafyası Sempozyumu I ülkemizde düzenlenen ilk epigrafi sempozyumu olma özelliğini taşımakta olup, katılımcı listesi Türkiye'nin çeşitli üniversite ve müzelerinde hizmet vermekte olan epigrafi alanında çalışan genç bilim insanlarını kapsamıştır. Bu sempozyumun düzenlenme amacı, özellikle ülkemizin genç epigrafistlerini bir araya getirmek, fikir alış-verişi yapmak ve ortak projelere zemin hazırlamaktır.

Avrupalı bilim adamları Küçükasya, Hellas ve İtalya'daki epigrafik araştırmaların önemini daha XIX. yy başlarında kavramış ve bu yüzyıldan itibaren ülkemizde epigrafi alanında çeşitli çalışmalar yapmışlarken; Türk epigrafistlerinin, Eskiçağ Bilim dünyasının epigrafik potansiyel bakımından belki de en zengin bölgesi olan Anadolu ile ilgillemeleri Batı'ya göre oldukça geç sayılacak bir

tarihte başlamıştır: Bu konuda ülkemizde ilk çalışmaları başlatan, birinci cildi 1961, ikinci cildi ise 1971 yılında Türkçe-Fransızca olarak yayımlanan Trakya'da Epigrafi Araştırmaları adlı eserlerin yazarı, İstanbul Üniversitesi Edebiyat Fakültesi Yunan Dili ve Edebiyatı öğretim üyelerinden merhum Prof. Dr. Zafer Taşlıklıoğlu'dur. 1970'li yıllardan sonra Prof. Dr. Sencer Şahin (emekli, Akdeniz Üniversitesi), Prof. Dr. Hasan Malay (emekli, Ege Üniversitesi), Prof. Dr. Bülent İplikçioğlu (Marmara Üniversitesi), Prof. Dr. Güler ve Vedat Çelgin (İstanbul Üniversitesi) Anadolu'nun çeşitli bölgelerinde epigrafik araştırmalar yapmışlardır. Bir kısmı halen devam eden bu çalışmaları, Prof. Dr. Mustafa Hamdi Sayar (İstanbul Üniversitesi) ve Prof. Dr. Mustafa Adak'ın (Akdeniz Üniversitesi) çalışmaları izlemiştir. Bunların dışında, son yıllarda İstanbul, Marmara, Ege, Akdeniz ve Mimar Sinan Güzel Sanatlar Üniversitelerinden genç bilim insanları Küçükasya epigrafisi alanında çalışmalara başlamışlardır.

Türkiye'de antik dillerin öğrenilmesindeki güçlük ve bu kültürün Türk kültürüne yabancılığı, Türk öğrencilerinin son yıllara kadar bu alandan uzak durmalarına neden olmuştur. Bununla birlikte, 1990'lı yılların sonlarından itibaren ülkemizde epigrafi alanında yapılan çalışmalar hız kazanmış ve bu alanda çok sayıda yüksek lisans ve doktora tezi kaleme alınmıştır. Bunun sonucu olarak günümüzde epigrafya alanında aktif faaliyet gösteren bilim insanlarının sayısı epeyce artış göstermiştir. Ancak Avrupa ülkeleri ile karşılaştırıldığında bu sayı yine de son derece sınırlı kalmaktadır.

Bugün dünyada birçok ülkede kazı ve yüzey araştırmaları bitmiş ya da bitme aşamasında iken, büyük bir antik kültür mirası ve zenginliğine sahip olan Anadolu'da her sene artan yüzey ve kazı çalışmaları epigrafik malzemenin gittikçe artmasını sağlamaktadır. Bu durum özellikle genç bilim insanlarının ortak projeler yapmaları için düzenli olarak bir araya gelmeleri gereksinimini uyandırmaktadır. Zira Batı'da uluslararası epigrafi sempozyumları sıklıkla düzenlenmekte olup, söz konusu bu sempozyumlar sayesinde bilim insanları arasında yoğun fikir alış-verişleri yapılabilmektedir. Ülkemizde, anılan bu eksikliği gidermek amacıyla, tarafımızdan Rezan Has Müzesi direktörleri Zeynep Çulha ile Simge Çelik-Atasoy'a bir proje önerisinde bulunulmuş olup, söz konusu projenin kabulü neticesinde Türkiye'de ilki düzenlenen ulusal bir epigrafi sempozyumunun gerçekleştirilmesi mümkün olmuştur.

Açılış konuşması Türkiye'nin sayılı epigrafistlerinden Prof. Dr. Bülent İplikçioğlu tarafından yapılmış olup, bu bağlamda Türkiye'deki Eskiçağ Tarihi ve

Epigrafi Bilimi'nin durumuna ilişkin genel bir manzara sunulmuştur. Konuşmasında bu alanda ülkemizdeki ihtisas kitaplığı eksikliğine ve bu tip çalışmalara maddi destek bulmanın güçlüklerine özellikle vurgu yapan Prof. Dr. İplikçioğlu, son yıllarda bu konuda yapılan çalışmaların artmasının önemine değinmiştir. Sempozyumun ağırlık noktası Hellen ve Latin epigrafisi olmakla birlikte, birkaç konuşmacı tarafından Eski Anadolu Dilleri de epigrafya çerçevesinde değerlendirilmeye alınmıştır.

Sempozyum konuları ve konuşmaları sırasıyla şu şekildedir:

14 Ekim 2010: Prof. Dr. Ender Varinlioğlu, İtiraf Yazıtları – Kefaret Yazıtları; Yard. Doç. Dr. Meltem Doğan-Alparslan – Yard. Doç. Dr. Metin Alparslan, Hitit Epigrafisi ve Sorunları; Doç. Dr. Recai Tekoğlu, Birinci Binyıl Dillerinde Substrata ve Dilbilimsel İnterfans; Yard. Doç. Dr. Hamdi Şahin, Korykion Antron ve Göztepesi: Tapınaklara İlişkin Yeni Öneriler; Dr. Murat Aydaş, Lagina: Bir Kutsal Alanın Kuruluşu; Doç. Dr. Cumhuriyet Tanrıver, Epigrafik Buluntular Işığında Antik Dönem'de Kolophon'da Su Kullanımı ve Sulama; Dr. Pınar Özlem-Aytaçlar, Günah Çıkarma Yazıtları (Confessiones).

15 Ekim 2010: Dr. Aşkım Özdzibay, Roma İmparatorluk Dönemi'nde Provincia Lycia et Pamphylia'nın Kurulması ve Perge'den İki Yeni Latince Yazıt; Feza Demirkök, Silivri ve Çatalca'dan Yeni Yazıtlar; Dr. Filiz Dönmez-Öztürk, Myra Kenti ve Çevresi Epigrafi Çalışması; Yard. Doç. Dr. Ferit Baz, Anadolu'nun En Ünlü Tapınak Devletlerinden Birisi Olan Kapadokya Komanası'nda Hellenleşme ve Romalılaştırma Sürecine Dair Düşünceler; Dr. Hüseyin Sami Öztürk, Nikaia Kenti Egemenlik Alanında Epigrafik Araştırmalar. Kapanış konuşması ise, uzun yıllardan beri Türkiye'de bu alanda araştırmalar yapan Prof. Dr. Thomas Drew-Bear tarafından gerçekleştirilmiş ve kendisi toplantıdaki konuşmaların bir değerlendirmesini yapmıştır.

Geleneksel hale getirilmesi planlanan bu konferanslar dizisine bir sonraki yıllarda Küçükasya Tarihi ve Epigrafyası alanında çalışan yabancı bilim adamlarının da davet edilerek, söz konusu sempozyumun uluslararası platforma taşınması planlanmaktadır.

Bu projeyi kabul ederek her aşamasında desteklerini eksik etmeyen başta Z. Çulha ve S. Çelik-Atasoy olmak üzere Kadir Has Üniversitesi ile Rezan Has Müzesi yetkililerine teşekkürlerimizi sunarız.

Hüseyin Sami Öztürk

Almanya'da Kafkas Arkeolojisi ile İlgili Bir Sempozyum

Arkeoloji dünyasında Kafkaslar ve onunla bağlantılı bölgelerin arkeolojisine olan ilgi son dönemde oldukça artmıştır. Özellikle batılı araştırmacıların son yıllarda Transkafkasya ülkelerinde artan kazı ve araştırmaları, bu alandaki popülaritenin ortaya çıkmasında etkin rol oynamıştır. Başta Almanya olmak üzere Fransa, Amerika Birleşik Devletleri ve İtalya'nın önemli üniversitelerinden çok sayıda arkeoloji ekibi Gürcistan, Ermenistan ve Azerbaycan'daki birçok arkeolojik merkezde kazı ve araştırmalarını sürdürmektedir. Ne yazık ki ülkemizin bu açıdan etkin bir konumda olduğunu söyleyebilmemiz oldukça güçtür. Hali hazırda bu ülkelerde Türkiye'den bir ekibin yürüttüğü ciddi bir arkeoloji projesinden söz edemeyiz. Oysa ülkemizin politik ve kültürel stratejisiyle uyumlu olarak bu tür ortak arkeolojik projelerin çoktan başlamış olması gerekiyordu. Bu konuda etkin rol ve sorumluluk Kültür Bakanlığı kadar ülkemiz üniversitelerine de düşmektedir. Kısa gelecekte bu sürecin bu günküden daha farklı olacağını umut ediyoruz.

Kafkas Arkeolojisi'ne dönük ilgi bu alanda yapılan bilimsel toplantı ve sempozyumların da artmasına neden olmuştur. Bunlardan sonuncusu kısa bir süre önce Almanya'da gerçekleştirilmiştir. Almanya'nın köklü üniversitelerinden Halle-Wittenberg'deki Martin Luther Üniversitesi'nin, Klasik Arkeoloji Bölümü ve Karadeniz Arkeolojisi Merkezi'nin ortaklaşa düzenlediği "Exchange and Cultural Contact from Late Bronze to Early Iron Age in Southern Caucasus and neighboring Regions" başlıklı uluslararası sempozyum 21-24 Ekim 2010 tarihleri arasında düzenlenmiştir. Wittenberg'de düzenlenen sempozyum dört ana oturumda gerçekleştirilmiş ve çeşitli ülkelerden 20'den fazla konuşmacı katılmıştır. Bilindiği gibi Geç Tunç Çağ ve hemen onu izleyen Erken Demir Çağ süreci Yakındoğu Arkeolojisi'nin en problemlili dönemlerdendir. Bu süreçte Anadolu'nun büyük bir kesiminde Hitit gibi merkezi ve güçlü bir siyasi yapılanma yer alırken onun doğusundaki topraklarda Doğu Anadolu Bölgesi, onun devamındaki Kafkaslar ve Kuzeybatı İran'da bu sürecin arkeolojik olarak izlenmesi kolay değildir. Eldeki sınırlı arkeolojik verilere göre söz konusu dönemde bu geniş topraklarda henüz merkezileşmiş bir siyasi otoriteden söz edilemez. Bu yörelerde daha çok "beylik" şeklinde feodal bir sosyo-politik yapılanmanın varlığı beklenmelidir. Ne yazık ki bu döneme dair araştırmaların yetersiz ve çok yeni oluşu çözüm bekleyen çok sayıda sorunun varlığını sürdürmesine neden olmaktadır. Bu durum ülkemiz toprakları için daha da sorunludur. Doğu

Anadolu genelinde bilhassa sempozyuma konu olan Kuzeydoğu Anadolu topraklarında son yirmi yıldır höyük kazısı temelli tüm arkeolojik çalışmaların durmuş olması ülkemiz bilim insanlarının bu tür siyasi arenalarda söyleyecek sözlerinin tekrardan öteye gitmemesine sebep olmaktadır. Nitekim söz konusu sempozyuma Avrupa ve Amerika dışında Transkafkasya ülkelerinden birçok bilim insanı katılırken ülkemizden katılım tek bir kişiyle sınırlı kalmıştır.

Bu problemlerin en azından bir kısmını çözmeyi ve çokça tartışılan bu dönemi mercek altına almayı hedefleyen Wittenberg'deki sempozyumun oturum başlıkları: "Güney Kafkaslara Komşu Bölgelerdeki Geç Tunç Çağdan Erken Demir Çağa Geçiş Süreci", "Kolkis-Koban Kültürleri: Arkeolojik Metotlar" "Güney Kafkaslar'daki Geç Tunç/Erken Demir Çağ Yerleşimlerindeki Kazılar", "Azerbaycan'da Geç Tunç Çağ/Erken Demir Çağ Süreci" şeklinde düzenlenmiştir. Bu oturumlarda yer alan konuşmacılar ve sunumlarının başlıkları ise şu şekildedir:

Vladimir Erlikh (Moskava/Rusya), "The transition from the Bronze to the Iron Age in the North-West Caucasus in the Light of Communication with Transcaucasia" Mehmet Işıklı (Erzurum/Türkiye), "Some Comments on the Late Bronze Age Process in the Erzurum Region", Christian K. Piller (Münih/Almanya), "The Transition from Late Bronze Age to Early Iron Age in Northern Iran and its connections to the Southern Caucasus", Stephan Kroll (Philadelphia/USA), "The Iron Age II to III transition (Urartian Period) in Northwestern Iran as seen from Hasanlu", Alexander Skakov (Moskava/Rusya), "O formirovanii Bzybskoj kolchidskoj kul'tury", Sabine Reinhold (Berlin/Almanya), "Die Spätbronzezeit im Nord-und Westkaukasus als Periode der Formierung neuer kultureller Gruppierungen", Revaz Papuasvili (Tbilisi/Gürcistan), "Früheisenzeitliche Graber aus der Nekropole Caisi in der Zentralkolchis", Nino Kobalia (Tbilisi/Gürcistan), "Suspension with doglike head from Colchis", Giorgi Makharadze (Tbilisi/Gürcistan), "Vostocnaja Kolchida v konce II/v nacale I tysjasciletije do n. e.", Vakhtang Japaridze (Tbilisi/Gürcistan), "Zur Verbreitung und zum Charakter der inner kolchischen Siedlungen des 2.-1. Jt. v. Chr.", Rene Kunze (Tübingen, Mannheim/Almanya), "Studien zum Kleinfundspektrum der Siedlungen von Udabno (Ostgeorgien). Zum Stand der Archäologischen und Naturwissenschaftlichen Untersuchungen" Sabina Brodbeck-Jucker (Berlin/Almanya) "Zur Keramik von Udabno in Ostgeorgien", Gabriele Kastl (Tübingen/Almanya), "Der Didi Gora nahe Tsnori im Alazani-Tal in der Spätbronze-/Früheisenzeit", Nadine Ludwig

(Münih/Almanya), “Neue Untersuchungsergebnisse zur keramik Ostgeorgiens”, Tavakkul Rasul Aliyev (Baku/Azerbaycan), “The demographic situation in the south-east Caucasus in the Late Bronze and Early Iron Ages period.” Lauren Ristvet (Philadelphia/USA), Hilary Gopnik (Atlanta/USA)-Safar Ashurov (Baku/Azerbaijan), “The Origins of Political Complexity in Nakchivan: 2008 Excavations and Survey at Oğanqala” Safar Ashurov (Baku/Azerbaijan), “The Late Bronze and Early Iron Age

Sites in Sharur.” Ceyhun Eminli (Baku/Azerbaijan), “The elements of Scythian culture in Azerbaijan.” Madrid Surkhayev (Baku/Azerbaijan), “Monuments of the Early Stage of Late Bronze Age”, Bahul Ibragimli (Baku/Azerbaijan), “The Late Bronze and Early Iron Age graves of Nakchivan.” Akbar H. Badalov- Ceyhun Eminli (Baku/Azerbaijan), “The Monuments of Late Bronze and Early Iron Age Nakchivan.”

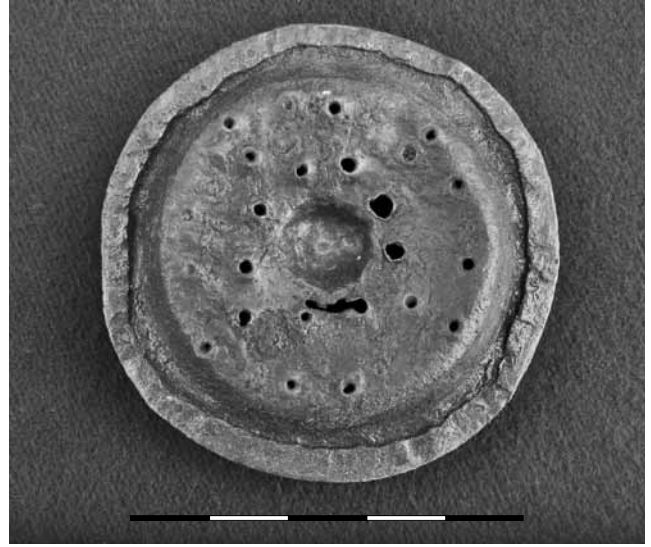
Mehmet Işıklı

Kazı-Araştırma

Amasya-Harşena Kalesi ve Kızlar Sarayı Kazı Çalışmaları – 2010

Amasya Harşena Kalesi ve Kızlar Sarayı Kazısı, 15.07.2010-24.08.2010 tarihleri arasında Kültür ve Turizm Bakanlığı Kültür Varlıkları ve Müzeler Genel Müdürlüğü'nün izni gerçekleştirilmiştir. Bakanlık temsilcisi olarak kazıda Tokat Müzesi'nden Sanat Tarihçisi Saliha İcen görev yapmıştır. Kazı çalışması, İstanbul Üniversitesi (İÜ) Bilimsel Araştırma Projeleri Yürütücü Sekreterliği (Proje No: 6941) ile Kültür ve Turizm Bakanlığı DÖSİMM'in katkılarıyla gerçekleştirilmiştir.

Kalenin kuzeydoğu tarafında 2009 yılında açılan üç adet plankareye ilaveten iki yeni plankare açılmış ve çalışmalar bu noktalarda yoğunlaştırılmıştır. Kazı çalışmalarına paralel olarak Kızlar Sarayı ve kalenin çeşitli noktalarında temizlik, çevre düzenlemesi ve koruma tedbirleri planlanmış ve gerçekleştirilmiştir. Bu çalışmaların dışında İÜ Jeofizik Mühendisliği Bölümü Öğretim Üyesi Yrd. Doç. Dr. Fethi Ahmet Yüksel tarafından gelecek yıllardaki çalışma planına yönelik olarak kalenin çeşitli noktalarında ve Kızlar Sarayı mevkiinde jeofizik zemin etüdü çalışması gerçekleştirilmiştir. İÜ Veterinerlik Fakültesi Öğretim



Amasya Harşena Kalesi – Çingirak, Tunç, Roma Dönemi

Üyesi Prof. Dr. Vedat Onar kazı buluntuları arasında yer alan hayvan kemikleri üzerinde çalışmalar yapıp sonuçlarını raporla sunmuştur.

Harşena Kalesi'nde 2009 yılı çalışmalarında Osmanlı öncesine ve Osmanlı Dönemi'ne tarihlenebilen iki farklı kültür evresine işaret eden mimari tabakalar ve küçük buluntular saptanmıştı. Elde edilen mimari veriler arasında, arazinin topografyasına uyumlu olarak gelişen, teraslama sistemine göre inşa edilmiş dört farklı mimari evreye dair tabaka tespit edilmişti. 2010 yılında A ve C açmalarımızda çalışmalarımıza devam ederek buna ilaveten C1 ve D açması adını verdiğimiz iki açmada da çalışılmıştır. 2009 yılında ortaya çıkarılan C ve B açmalarındaki kademeli döşeme C1 açmasında da devam ettiği görülmüştür. C açmasında derinleştikçe ana kaya ile birlikte çok düzgün yerleştirilmiş büyük taş bloklardan oluşan ve C1 açmasına doğru devam eden kademeli bir döşeme daha ortaya çıkarılmış. Önemli bir yapıya ait olduğunu düşündüğümüz bu alanda çok sayıda Hellenistik veya Roma



Amasya Harşena Kalesi – Pul Define, Tunç, Osmanlı Dönemi

Dönemi'ne ait kiremit ve kiremit parçaları ortaya çıkarılmıştır. Bu mekânda ortaya çıkarılan bir pithos kapağının içine yer alan Roma sikkesi bu yapının Roma Dönemi'ne tarihlenebileceğini göstermektedir. Mimari verilere ek olarak küçük buluntular arasında, çok sayıda Erken Demir Çağı'ndan başlayarak Osmanlı Dönemi'ne kadar devam eden çeşitli keramik örnekleri, cam bilezik parçaları, sikkeler, çeşitli madeni buluntular, lüle ve lüle parçaları ve kemik buluntular yer almaktadır.

E. Emine Naza-Dönmez

Assos Kazı ve Restorasyon Çalışmaları – 2010

2010 yılı kazı ve restorasyon çalışmaları Çanakkale Onsekiz Mart, Mimar Sinan, Adnan Menderes, Eskişehir Anadolu, İstanbul Teknik, Cottbus, Münih ve Freiburg Üniversitelerinden öğrenci ve akademisyen 40 kişinin katılımı ile gerçekleşmiştir. 2010 yılında Kültür ve Turizm Bakanlığı dışında Türk Tarih Kurumu, Efes Pilsen ve Amerikan Arkeoloji Enstitüsü Assos kazılarını desteklemiştir. 2010 yılında Ayazma Kilisesi, Kuzey Stoa ve Athena Tapınağı restorasyon çalışmaları yanında ilk olarak kentte bir yüzey araştırmasına başlanmıştır. 2010 yılında surların araştırılmasına da devam edilmiştir.

Assos'un batısındaki Ayazma Kilisesi'nin (açma 10) içerisinde ve apsisin doğusundaki iki şapelde kazılar yapılmıştır. Kilise içerisinde, bemanın önünde kilisenin yapımı hakkında bilgi elde etmek üzere çok küçük bir alanda temizlik yapılmıştır. Çalışmalar sonrasında kilisenin tabanını kaplayan andezit taş plakaların altında kiremit levhalardan yapılmış bir başka döşemeye rastlanmıştır. Kilise Erken Roma Çağı'na ait bir anıt mezarın podyumu üzerine inşa edilmiştir. Söz konusu kiremit döşemenin bu mezar yapısı ile ilişkili olduğu tahmin edilmektedir. Kiremit zemin üzerinde



Assos – Athena Tapınağı

ele geçen iyi korunmuş bir sikke MS geç 9. yy'a tarihlenmektedir.

Kilisenin dışında apsisin doğu kesimindeki kazılarda dikdörtgen mekânların doğu yönleri apsidal olarak son bulmaktadır. Bu nedenle şapel olarak tanımlanan bu mekânların içerisinde önceki yıllarda gerçekleştirilen çalışmalardan da tanıdığımız çocuk mezarlarına rastlanmıştır. Çocuk iskeletleri küçük taşlar veya taş levhalar ile oluşturulmuş sandık tipi mezarlar içerisine bırakılmışlardır. Güneydeki şapelde mezarlar dışında apsisin hemen önünde vaftiz teknesi de gün yüzüne çıkartılmıştır. Duvarı devşirme mermer plakalar ile kaplanmış olan vaftiz havuzunun ortasında bir su boşaltma deliği göze çarpmaktadır. Mermer blokların bazıları üzerinde bulunan yazıtlar dikkat çekmektedir. Öyle anlaşılıyor ki kilisenin kullanımına son verilmesinin ardından, kilisenin iç kısmı gibi bu alanda mezarlık olarak kullanılmaya başlanmıştır. Bu iki şapelde dikkati çeken, çocukların bir ila üç yaş arasında olmalarıdır. Bunlar arasında doğumdan hemen sonra ölen bir iskelet de vardır.

Agoranın kuzeyindeki stoa kazılarına bu yıl da devam edilmiştir. Stoa'nın zemini altında tespit edilen daha erken safhaya ait temelin daha ayrıntılı incelenmesi amacı ile bu alanda çalışılmıştır. Çalışmalar sonucunda erken evreye ait yapının (muhtemelen erken bir stoa) kuzeydoğu - güneybatı aksında uzanarak stoa'nın batı duvarı altından batıya doğru devam ettiği ve bouleterion ile aynı aksa sahip olduğu anlaşılmıştır. Erken evreye ait temel duvar taşlarının stoa'nın alt katındaki duvarın taşları ile aynı özellikte olması erken yapının duvarlarının sökülerek yeni yapıda kullanıldığını göstermektedir. Elde edilen bulgular yardımı ile temel kalıntıları Helenistik Çağ'a tarihlenmektedir. Stoa'nın ana zemini üzerindeki dolgu tabakasında ele geçen iyi korunmuş çok sayıda sikke ve seramik örnekleri, stoa'nın Roma Çağı'ndaki kullanım evrelerinin belirlenmesine imkân vermiştir.

Kentin güney yamaçlarında yer alan Geç Antik Çağ Mahallesi'ndeki konutların dokümantasyonunun yanı sıra, küçük çaplı temizlik ve kazı çalışmaları yapılmıştır. Konutların ayrıntılı çizimleri yapılarak, konutların kullanım evrelerinin tespitine yönelik araştırmalar yapılmıştır. Konut alanında bulunan evler bir ön avlu ve iki odadan oluşmaktadır. Evlerin her birinin kendi sarnıcı bulunmaktadır. Konut alanından elde edilen bulgular yardımıyla evler MS 4-7. yy'lara tarihlenmektedir. Konut alanında özellikle öğütme taşlarının yoğun olduğu görülmektedir.

2009 yılında sürdürülen Athena Tapınağı'nın restorasyon çalışmalarına bu yıl da devam edilmiştir. Sütun gövdelerindeki beton parçaların sökülmesi



Assos – Ayazma Kilisesi

işlemlerinde, ilk restorasyonda demirin kullanılmış olması yüzünden sıkıntılar yaşanmıştır. Ancak her şeye rağmen bu aşama başarılı bir şekilde sonlandırılmıştır. Daha sonra andezitten yapılmış sütun tamburları yivleri işlenmeden orijinal yerlerine konulmuştur. Bütün tamburların ve sütun başlıklarının yerlerine konulmasının ardından sütunların yivlerinin açılmasına başlanmıştır. Sütunlar yanında tapınağın güney ve doğu yönlerindeki eksik olan stylobat blokları da yine özgün malzemeden hazırlanarak yerlerine konmuştur. Böylece yılda yüz binlerce kişinin ayak bastığı bu blokların aşınması önlediği gibi, tapınağın daha iyi algılanması mümkün olmuştur. Gelecek yıl imkânlar ölçüsünde doğu yöndeki friz, metop ve alınlığın, stylobat duvarı üzerinde ayağa kaldırılması hedeflenmektedir. Akropolisin kullanım evrelerini belirlemek üzere çalışmalara başlanmıştır. Bu kapsamda Athena Tapınağı'nın güney cephesindeki kazılarda Bizans Çağı'na ait duvar kalıntıları ortaya çıkartılmıştır.

Agoranın güneyindeki terasta tespit edilen kireç ocağının (Açma 20) temizliği yapılmıştır. Kireç ocağı yaklaşık 2 m genişliğinde kalın bir duvara sahiptir. Ocağın işlevini yitirmesinden sonra içi doldurularak üzerine taş bloklar döşenmiştir. Kireç ocağının güneydoğu ve kuzeybatı yönlerinde iki kapısı bulunmaktadır. Kireç ocağı içerisinde tam olarak yanmamış mermer parçaları dikkati çekmektedir. Ocağın zemini altında ise doğu batı yönlerde uzanan Hellenistik Çağ'a ait bir temel ortaya çıkartılmıştır.

Assos'ta ilk olarak bu yıl sistematik yüzey araştırmasına başlanmıştır. 2010 yılında Batı Kapısı'nın doğusundaki alanda araştırmalar yapılmıştır. Sistematik olarak toplanan arkeolojik bulguların yanında, yüzeyde görülen tüm kalıntılar harita üzerine işlenmiştir. Yüzey araştırmasının bitirilmesinden sonra Assos kentinin çağlara göre nasıl bir gelişim gösterdiği daha iyi anlaşılacaktır. Yüzey araştırması kapsamında Batı Kapısı'nın 20 m doğusunda ve

gymnasionun güneyinde olmak üzere iki noktada sondaj yapılmıştır. Batı Kapısı doğusundaki sondajın üst seviyelerinde (Açma 14) Bizans Çağı'na ait apsisi bir yapıya rastlanması nedeni ile buradaki çalışma sonlandırılmıştır. Daha sonra gymnasionun güneyinden geçip agoraya ulaşan caddenin bulunduğu alanda (Açma 17) çalışmalara başlanmıştır. Bu alandaki kazılarda gymnasionun porticusuna ait üç adet sütünün ana cadde üzerine düştüğü görülmüştür. Genişliği 6,5 m olan ana caddenin zemini düzgün dörtgen andezit taş bloklar ile kaplanmıştır. Cadde üzerindeki dolgu içerisindeki bulgular Geç Roma ve Erken Bizans Çağlarına tarihlenmektedir. Caddenin kuzey ve güney kenarlarında yağmur sularını sarnıçlara ulaştıran kanallar yapılmıştır. Caddenin güney kenarında döşeme taşlarının eksik olduğu kısımda ana kayaya kadar inilmiştir. Taş blokların altında bulunan, küçük taşlardan oluşan 0,70 m kalınlığa sahip dolgu içerisindeki seramikler Hellenistik Çağ'a aittir. Stratigrafi, taş dolgunun altındaki Arkaik Çağ tabakasının ardından ana kayanın üzerindeki 0,15 – 0,20 m kalınlığındaki Bronz Çağı tabakası ile son bulmaktadır. Kent içerisindeki bu ilk sondaj Assos'taki iskân tarihinin aydınlatılması bakımından önemlidir. Önümüzdeki yıllarda yapılacak yüzey araştırması ve bununla bağlantılı küçük sondajlarla konu hakkındaki bilgilerin daha da zenginleşeceği beklenmektedir.

Kentin savunma duvarlarının ayrıntı araştırılmasına bu yıl da devam edilmiştir. 2010 yılında kentin doğusundaki kapılar ve kulelerin temizliği ve çizimleri yapılmıştır. Doğudaki kulelerin temizliğinde, sur duvarının bazı kesimlerine güçlendirmek amacı ile ilave duvarların yapıldığı görülmüştür. Surların ne zaman inşa edildiği, ilavelerin ne zaman yapıldığı ve hangi amaçla güçlendirildiği gibi sorulara araştırmanın bitirilmesinin ardından cevap verilebileceği beklenmektedir.

Nurettin Arslan – Caner Bakan

Doğu Likya – Batı Pamfilya Epigrafik-Tarihî Coğrafî Yüzey Araştırmaları Projesi Çalışmaları – 2010

Antalya İli Merkez, Elmalı, Korkuteli, Kemer ve Kumluca ilçelerinde, 1990 yılından bu yana, Avusturya Bilimler Akademisi Küçükasya Komisyonu'nun finans desteğiyle uygulamakta olduğumuz projeye ilişkin çalışmalara 2010 yılında da devam edilmiş; yüzey araştırmalarına Bakanlık Temsilcisi olarak Şaban Kök (Denizli); Proje Asistanları olarak ise, Marmara Üniversitesi (MÜ) Fen-Edebiyat Fakültesi Eskiçağ Tarihi Anabilim Dalı Araştırma Görevlisi

Dr. Hüseyin Sami Öztürk ile MÜ Sosyal Bilimler Enstitüsü Eskiçağ Tarihi Yüksek Lisans öğrencisi Zeynep Özüsağlam-Mutlu katılarak, özverili gayretleriyle çalışmalara önemli katkılar sağlamışlardır.

Çalışma alanları ve dokümantasyonu yapılan yeni buluntuların (Env. No. 965–1007) dağılımı şöyledir:

- Rhodiapolis (Kazı Başkanı Prof. Dr. İsa Kızıgıt'un daveti üzerine):
- Rhodiapolislilerin Tloslu Akhaios için aldıkları onurlandırma kararı (MÖ 194 yılı)
- Oreios oğlu Pigramos onuruna dikilmiş anıtın yazıtı (Erken İmparatorluk Çağı)
- Athena Rahibi Krateros için ölü onurlandırması.
- Ünlü zengin Opramoas'ın ana-babasına ait *heroon*'un yazıtları (toplam 6 adet).
- Athena Polias tapınağında uyulması gereken kurallara ilişkin talimatname.
- Zeus'a bir adak.
- Büyük Basilika'da yaptırılan bir bölüme ait yazıt.
- Diocletianus zamanına ait bir miltaş.
- Ermandadis ve başkalarına ait bir lahdin yazıtı (Hellenistik)
- Bir ağırlık ölçüsü fragmanı.
- Bir mezar yazıtı fragmanı.
- Başka 24 fragman.
- Phaselis Egemenlik Alanı: Mnara:
- Bir mezar yazıtı.
- Olympos Egemenlik Alanı: Kiliseyakası:
- II. Hermas ve çocuklarının mezar yazıtı.
- Akarassos/Isinda Sınır Bölgesi:
- Bir yapı inşa eden rahiplerin listesi.
- Andeda:
- Atlet Polydeukianos'un onuruna dikilmiş anıtın yazıtı.
- Khoma:
- Kornoutos oğlu Neikias'a ait lahdin yazıtı.

Bülent İplikçioğlu

Maydos Kilisetepe Höyüğü Kazıları – 2010

Maydos Kilisetepe Höyüğü Kazıları iki haftalık bir hazırlık çalışması sonunda 30.08.2010- 15.10.2010 tarihleri arasında, Bakanlar Kurulu Kararı ve Kültür ve Turizm Bakanlığı'nın izni ile ilk defa Çanakkale Onsekiz Mart Üniversitesi Öğretim Üyesi Göksel Sazcı başkanlığında bir ekip tarafından gerçekleştirilmiştir.

Günümüzde Eceabat ilçesinin tam ortasında yer alan höyük, ismini daha önceleri üzerinde bulunan bir kiliseden almaktadır. Çanakkale Boğazı'nın yaklaşık 200 m batısında bulunur, 200x180 m büyüklüğünde, deniz seviyesinden 33 m yüksekliktedir. Höyüğün batı yamacında yerel yönetimlerin denizi doldurmak amacı ile toprak alması sonucu oluşmuş büyük bir kesit bulunmaktadır. Bu kesitte Troia'da iyi anlaşılabilen ve İlk Tunç Çağı'ndan Orta Tunç Çağı'na geçiş dönemlerine denk gelen Troia III- V tabakaları ile çağdaş yak. 3 m kalınlığında tabakalar gözlemlenmiştir. Maydos Kilisetepe Höyüğü'nde başlatılan çalışmaların ağırlığını özellikle bu dönemin aydınlatılması oluşturacaktır.

2010 Yılı kazılarında batı yamacında bulunan kesitteki tabakaların iyi anlaşılabilmesi hedeflenmiştir. Bu yüzden kesitin hemen üstünde 10x10 m boyutlarında dört adet açma açılmıştır. Bu açmalarda yapılan çalışmalarda yüzeyin hemen 10 cm altında, 50-100 yıl öncesine tarihlenen gömüler ortaya çıkartılmıştır. Bu gömüler 20. Yüzyılın başlarına kadar üzerinde varlığı fotoğraflarla da tespit edilebilen, höyüğün ismini aldığı kilisenin bahçesine defnedilmiş olan gömülerdir. Gömülerin en az 2 m derinliğe gömüldüğünü varsayarsak, höyük yüzeyinin 50-100 yıl içerisinde tarım ve diğer faaliyetler nedeniyle 2 m traşlandığını söyleyebiliriz.

Kronolojik olarak bir sonraki buluntular Bizans Dönemi'ne aittir. Gerçi höyüğün denize bakan doğu kısmında I. Dünya Savaşı sırasında tahrip edilmiş Osmanlı Dönemi'ne ait kale kalıntıları vardır ancak batı kısmında, yüzey toprağı içerisinde karışmış Osmanlı seramiği ve pipo parçaları dışında herhangi bir buluntu yoktur. Bizans dönemine ait temel kalınlıkları 1,5- 2 m olan büyük bir yapı ortaya çıkartılmıştır.



Maydos Kilisetepe Höyüğü – Troia VIII Dönemi'ne Tarihlenen ve Alt Strası Dikey Taş Plakalardan İnşa Edilmiş Ev Kalıntısı



Maydos Kilisetepe Höyüğü – Eceabat İlçesi ve İlçenin Tam Ortasında Bulunan Höyüğün Görünümü

Klasik, Arkaik ve Geometrik Dönem tabakaları içerisinde gömülmüş olan yapının temel taşları harç ile tutturulmuştur. Fonksiyon olarak yapının, höyüğün stratejik konumunu da göz önünde bulundurarak, gözetleme kulesi olarak kullanılmış olabileceğini düşünmekteyiz. Yapıyı düz bir zemine oturtmak için höyüğün üzerinde Bizans Dönemi'nde de yoğun bir teraslama çalışması yapıldığı izlenmiştir. Bu nedenle Klasik, Arkaik ve Geometrik Dönemlere ait olabilecek mimari yapılara kazılan alanda rastlanılmamıştır. Söz konusu üç döneme ait seramik parçaları Bizans seramiği ile karışık bir tabakadan gelmektedir. Bulunan seramik parçaları arasında çok miktarda Geometrik Dönem kuş desenli kâseler, dağ keçisi motifli Arkaik Dönem kap parçaları ve üzerinde at motiflerinin olduğu siyah figürlü seramikler ele geçmiştir.

Maydos Kilisetepe Höyüğü 2010 Yılı kazı çalışmaları içerisinde kronolojik olarak ulaşılabilen en eski tabaka Kuzey Doğu Anadolu'da Troia VIIb Dönemi olarak adlandırılan ve Balkan Göçleri'ne denk gelen bir tabakadır. Bilindiği üzere Troia VI yerleşmesi yaklaşık MÖ 1300'lerde bir deprem neticesinde tahrip olmuştur. Bu depremi atlatan Troia VII insanları (Troia VIIa) Troia şehrini tekrar inşa etmişlerdir. Troia VII yerleşmesinde de büyük bir yangın izine rastlanır. Bu yangın Troia VIIa tabakasının sonuna yaklaşık olarak MÖ 1190-1180'lere tarihlenir. Olası Troia Savaşı (?) ya da deniz kavimlerinin saldırıları bu tabakada olmuştur. Bu tabakadan sonra çok kısa süren bir Troia VIIb1 tabakası vardır. Bu tabakada insanlar tahrip olan evlerini tekrar tamir etmeyi becermişler ancak yaklaşık MÖ 1150 yıllarında Balkan kökenli kabilelerin saldırılarına uğramışlardır. Takip eden Troia VIIb2-3 tabakaları M.Ö. 950 yılına kadar sürer ve bu tabakalarda kökenleri Doğu Balkanlar (Batı Karadeniz) olan insanların yaşadığı tespit edilmiştir

(Koppenhöfer 1997: 295- 353). Troia VIIb Dönemi'nin karakterize eden keramik „Barbarische Ware” (Barbar malı) ve „Buckelkeramik” diye bilinen çıkıntılı yada kabartmalı keramik diye tercüme edilebilen ve daha önceki dönemlerde Troia yerleşmesinde hiç görünmeyen keramik türleridir. „Barbarische Ware” ya da „Barbarian Ware” diye bilinen keramik Troia VII b1 evresinden itibaren ortaya çıkar, elde yapılmış, koyu renkli kaba bir mal grubudur. Üzeri parmak baskılı plastik bantlarla bezenmiştir. Form olarak genelde açık formlara rastlanır. „Buckelkeramik” ise yüzeyi iyi açkılı, siyah renkli, üzeri çıkıntı ve kabartmaların yanısıra oluk ve/ veya çizi bezemelerle süslü bir keramiktir. Tipik formu S- Profilli çömleklerdir. Bu keramik Troia'da VIIb2 tabakasından itibaren görünür.

Her iki keramik grubuna da Tunç Çağı boyunca tüm Balkan Bölgesi'nde ve Rusya Stepleri'nin batı kısmında rastlanır: „Barbarische Ware”ye Ukrayna'nın bulunduğu bölgedeki ismi Sabatinovka- Kültürü, Moldovya'daki ismi Noua- Kültürü ve Romanya'daki ismi ise Coslogeni- Kültürü olan yerleşmelerde rastlanır. „Buckelkeramik” ise daha çok Trakya'da, Babadağ- Kültürü olarak bilinen ve MÖ 1200-1000 yıllarına tarihlenen yerleşmelerde görünür. (Koppenhöfer 2002: 679- 704).

Keramikte gözlemlenen bu değişimin yanısıra mimaride de birtakım yenilikler gözlemlenir. Troia VIIb Dönemi'nde evlerin temellerinde dikey ve yatay büyük taş levhalar kullanılır. Ayrıca bu dönemde birçok küçük odacıktan oluşan evler ortaya çıkar. Yine yapılan araştırmalar sonucu benzer yapılar Sabatinovka Kültürü (örg. Voronovka II, Zmeëvka, Berislav) ve Coslageni Kültürü'ndeki (Durankulak) yerleşmelerde tespit edilmiştir (Piniasek- Sikora 2002: 705- 715).

Maydos antik kenti ile ilgili ulaşılabilen en eski kaynaklarda da Maydos'un ilk kurulduğunda bir Thrak yerleşmesi olduğu söylenir (Tomaschek 1893: 66; Ebert 1928: 204- 205 bkz. Madytos). Daha sonra ise MÖ 7. yy'da Midilli Adası'ndaki (Lesbos) Mytilene yerleşmesinden gelen Aioller'in kontrolüne geçtiği belirtilir (Beloch 1912: 255; Yavuz 2008: 457).

Bu döneme ait Maydos Kilisetepe Höyüğü'nde içerisinde yangın izleri olan kalın bir tabakaya rastlanmıştır. Tabaka içerisinde sapan taşları ile bol miktarda „Barbarische Ware” olarak bilinen ve üzeri parmak baskılı plastik bantlarla bezeli seramik parçaları ele geçirilmiştir. Mimari olarak iki adet su kuyusu ve alt sırası dikey taş plakalardan inşa edilmiş ev kalıntısı ortaya çıkartılmıştır. 2011 kazı sezonunda bu alandaki

araştırmalarımız yoğunlaştırılacak ve üzerinde kısıtlı bilgiye sahip olduğumuz Troia VIIb Dönemi biraz daha aydınlatılmaya çalışılacaktır.

Kaynakça

- Beloch, K. J.
1912 *Griechische Geschichte- Zweite Neugestaltete Auflage Vol. I*, Strassburg.
- Ebert, M. (derl.)
1928 *Reallexikon der Vorgeschichte Vol. 14*, Berlin.
- Koppenhöfer, D.
1997 „Troia VII- Versuch einer Zusammenschau einschließlich der Ergebnisse des Jahres 1995“, *Studia Troica* 7: 295-353.
- 2002 „Buckelkeramik und Barbarische Ware in Troia: Anmerkungen zur Herkunft“, Aslan, R. – S. Blum – G. Kastl – F. Schweizer – D. Thumm (derl.), *Festschrift für Manfred Korfmann, Mauerschau, Band 2*: 679-704. Remshalden-Grubach.
- Piniasek-Sikora, M.
2002 “Neue Anregungen zur Diskussion über die Beziehungen zwischen Troia und dem nordwestpon-tischen Gebiet”, Aslan, R. – S. Blum – G. Kastl – F. Schweizer – D. Thumm (derl.), *Festschrift für Manfred Korfmann, Mauerschau, Band 2*: 705-715. Remshalden- Grubach.
- Tomaschek, W.
1893 *Die alten Thraker II*, Wien.
- Yavuz, M. F.
2008 “İlkçağda Gelibolu Yarımadası Yerleşimleri”, Demir, M. (derl.). *Çanakkale Savaşları Tarihi I*: 447-470, İstanbul.

Göksel Sazcı

Nif (Olympos) Dağı Kazısı – 2010

İstanbul Üniversitesi “Nif (Olympos) Dağı Araştırma ve Kazı Projesi” 2010 çalışmalarımız, Kültür ve Turizm Bakanlığı Kültür Varlıkları ve Müzeler Genel Müdürlüğü’nün izni ve ödeneği; İstanbul Üniversitesi Bilimsel Araştırma Projeleri Birimi’nin desteği (İÜ BAP Proje Nu. 6841) ve Genel Kurmay Başkanlığı’nın donanım katkısı ile 03.07-20.08.2010 tarihlerinde Karamattepe, Ballicaoluk ve Başpınar sit alanlarında gerçekleştirilmiştir. Kazımıza sağlanan olanaklara içten teşekkürlerimi sunarım.

2010 çalışmalarını yürüten ve değerlendiren bilimsel ekibimizde, toplam 62 kişi görev almıştır:

Klâsik Arkeologlar: Prof.Dr. Elif Tül Tulunay (Proje Başkanı/İÜ); Araş.Gör.Dr. Müjde Türkmen (Başkan Yardımcısı/İÜ); Araş.Gör.Dr. Daniş Baykan (Metal Uzmanı/İÜ); Dr. Dinçer Savaş Lenger (Nümismat); Mustafa Bilgin (Keramik Uzmanı, M.A./PAÜ); Defne Tekay (M.A./İÜ); İsmail Baytak; Göknur Bektaş (İÜ);

Olcaç Kılınc (DEÜ); *Sanat Tarihçileri*: Prof.Dr. Asnu Bilban Yalçın (Bizans Sanatı Uzmanı/İÜ); Prof.Dr. Üzlifat Özgümüş (Cam Uzmanı/DoğuŞÜ); Doç.Dr. Nilay Karakaya (Bizans Freskleri Uzmanı/ERÜ); Yrd. Doç.Dr. Lâle Doğer (Bizans Keramiği Uzmanı/EÜ); Epigraflar: Yrd.Doç.Dr. Hamdi Şahin (İÜ); Figen Şahin (İÜ); *Mimar*: Araş.Gör. Hasan Tahsin Selçuk (M.A./YTÜ); *Koruma-Onarım Uzmanı*: Öğr.Gör. Ceren Baykan (M.A./TÜ); Hititologlar: Yrd.Doç.Dr. Meltem Alparslan (İÜ); Yrd.Doç.Dr. Metin Alparslan (İÜ); Yrd.Doç.Dr. Hasan Peker (İÜ); *Paleoantropologlar*: Prof.Dr. Ayla Sevim Erol (MAKÜ); Araş.Gör. Alper Yener Yavuz (M.A./MAKÜ); *Coğrafyacilar*: Prof. Dr. Suna Doğaner (İÜ); Araş.Gör. Fatih Döker (M.A./İÜ); *Jeodezi Mühendisleri*: Can Öncül; Okan Özege; iki jeodezi teknikeri, iki dağcı ve çeşitli dallardan 31 öğrenci ile *Bakanlık Temsilcisi*: Mustafa Kiremitçi (Arkeolog/İzmir Arkeoloji Müzesi).

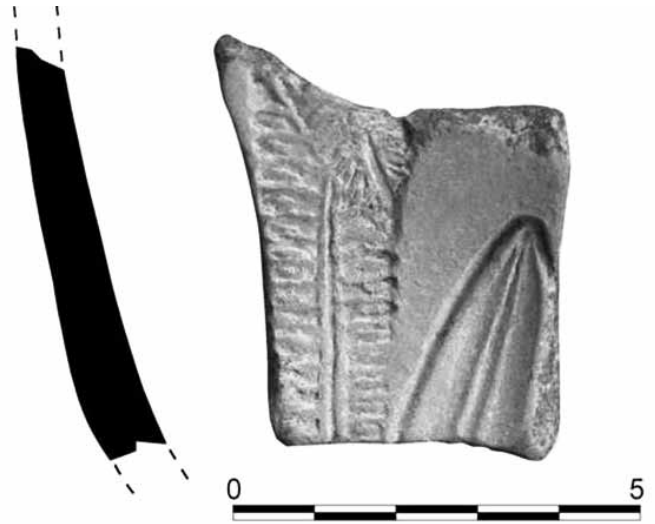
Ekibimin özveriyle çalışan tüm üyelerine ve Bakanlık temsilcimize içtenlikle teşekkür ederim. Ayrıca, bize çok yardımcı olan, İzmir Valiliği; İzmir İl Kültür ve Turizm Müdürlüğü; İzmir İl Özel İdaresi Kültür-Turizm ve Spor Daire Başkanlığı; Kemalpaşa ve Torbalı Kaymakamlıkları; Kemalpaşa ve Torbalı Belediye Başkanlıkları; Torbalı Tapu ve İmar Müdürlükleri; Dağkızılca ve Vişneli Köyleri Muhtarlıkları; İESOB Birlik Otel ve Güzelyalı Rotaract Kulübü’ndeki ilgili yöneticilere ve çalışma arkadaşlarına içten teşekkür ederiz.



Nif – Karamattepe, KM 9. Hellenistik Dönem’de Mezara Dönüştürülmüş in situ Geometrik/Arkaik Pithos



Nif – Karamattepe, MÖ 7.-6. yy Bronz
Kemer İğnesi



Nif – Ballicaoluk, Hellenistik Dönem, “Kabartmalı Kâse”
Kalıbı Parçası

Karamattepe:

2010 kazısı, 17 yeni açmada (LXIV-LXXX) ve 2009’da tamamlanamayan eski açmalarda (LIII, LVI, LVIII, LXI, LXII, LXIII) sürdürülmüştür. 2006-2009 kazılarında gün ışığına çıkan kepir (marn) veya toprak-teras üzerindeki taş temeller, dikdörtgen mekânlara ya da köşeleri yuvarlatılmış/duvarları kavislendirilmiş tek tek yapılara sahip, Arkaik Dönem’e (MÖ 6.yy’ın ilk yarısı) tarihlenen bir yerleşimin varlığını kanıtlamıştı. Ancak, 2010’da, alanın kuzeybatısındaki çalışmalarla, ilk kez farklı evrelere ait temeller ile duvarlar saptanmış; MÖ 8.-7.yy keramik örnekleri ve Hellenistik Dönem’de mezara (KM 9) dönüştürülmüş in situ bir pithos bulunmuştur. Ayrıca siyah taştan (diorit?) bir el baltası da (Khalkolitik Dönem?) ortaya çıkmıştır. Stratejik önemi haiz konumdaki Karamattepe’de, başlangıcını henüz kesin saptayamadığımız yerleşme, Arkaik Dönem içinde (Pers istilasıyla?) terk edilmiş ve bu alan, Erken Hellenistik Dönem’den itibaren (ca. MÖ 325) nekropolis işlevi kazanmıştır.

2010’da, 6 inhüstasyon mezar (KM 7-KM 12) bulunmuştur: KM 7, dört yaşlarında bir çocuğa aittir. KM 8 ve KM 9 maalesef çok önceden soyulmuştur; aralarında bulunan üç erişkin erkek bireye ait kafatası ve dağınık kemikler, olasılıkla bu mezarlardan atılmıştır. KM 9, büyük bir *in situ* Geometrik/Arkaik pithos (depolama kabı) kullanılarak oluşturulmuş ilginç bir mezardır: Kepir oyularak dik oturtulmuş pithosun, batıya bakan üst kısmı Hellenistik Dönem’de yarıya kadar kesilerek, içine büyük bir taş yerleştirilmiş; batıya doğru diklemesine eklenen yassı taşlardan bir sandık mezar yapılmış ve kapak taşlarıyla örtülmüştür. KM 10, devşirme blok taşlardan örülmüş, 2,30x0,60 m boyutlarında ve 0,80 m derinliğinde büyük bir sandık

mezardır; içindeki orta erişkin kadın bireyin kafatası çevresinde, 38 adet altın kaplanmış pişmiş toprak, tek tarafı oyuk, boncuk ele geçmiştir. KM 11’de, orta erişkin bir erkek iskeleti, 1 pişmiş toprak unguentarium; bükülü gümüş telden, iki oval kabara kaşlı 1 yüzük ve mezara dağılmış 5 pişmiş toprak boncuk bulunmuştur. Mezarın güneybatı taşlarından birinin iç yüzeyinde çok aşınmış Eski Yunanca (Erken Hellenistik?) bir yazıt vardır.

Karamattepe’de, 2010’da bulunan 50 adet (3’ü bronz 47’si demir) ile birlikte, 2006 yılından beri ele geçen ok ucu sayısı 269’a (10’u bronz, 259’u demir) yükselmiştir. Bilinen 6 Tip’e, 2010 buluntusu değişik bir bronz örnekle 7. tip eklenmiştir. 30 sikkeden 12’si, Smyrna (2), Ephesos (6), Kyme, Erythrai, Khios ve Samos gibi Aiolia ve İonia kentlerindedir; 17 sikke Büyük İskender ve ardılları tarafından Küçük Asia’daki darphanelerde basılmıştır, 1 sikke tanımsızdır. Kent sikkeleri (MÖ 3. yy’a ait iki Smyrna sikkesi hariç) MÖ 4. yy’a; Makedon Krallığı sikkeleri, MÖ 323-319-317 yıllarına tarihlenirler. 1 gümüş Ephesos ve 1 yarım (kesilmiş) bronz üzeri gümüş kaplama Makedon sikkeleri dışında diğerleri bronzdur. Karamattepe’de 2010’un en erken keramikleri, yine MÖ 8. yy “kotyle” parçalarıdır. MÖ 7.-6. yy’ların geleneksel “Doğu Yunan Vazoları” stilinde, dış yüzeyleri geometrik motifler ve çizgisel teknikte kuş figürleriyle bezenmiş, dinos, krater, skyphos ve dirsekli kâse parçaları da ilginçtir. MÖ 4. yy’ın son çeyreğinde, ithal ve bölgesel özellik gösteren Erken Hellenistik keramik dikkat çekmektedir. İçe dönük kenarlı, siyah parlak astarlı “Attik” kökenli kâse, ithal vazolara en güzel örnektir. Siyah astarlı unguentarium ile kandil de önemli buluntulardandır. 2009’da aynı konteksten gelen biri tek, diğeri yan yana çift kulplu iki

“myke” ile 2010’da çıkan tek kulplu “myke”, nadir bir vazo grubu oluşturmaktadır; yakın benzerleri Atina Akropolis’inde mevcuttur ve MÖ 4. yy’a tarihlenir.

Bronz süs eşyalarından, bir kemer tokası iğnesi önemlidir. Kare kesitli iğnenin, dikdörtgen yivli plakaya perçinlendiği yerin ön yüzünde, iki ucu yarım küreyle sınırlanan üç makaralı bir profil vardır. Karamattepe yerleşim kronolojisi ve Ephesos’ta bulunmuş bir örnek paralelinde bu buluntu MÖ 7.-6. yy’a tarihlenmelidir.

Balıcaoluk:

Sur duvarlarının ayrıntılı planını çizmek için gerekli temizlik, sondaj ve kazı çalışmalarına, 2010’da Dr. Türkmen gözetiminde devam edilmiştir. Duvar takibi için açılan sondajlarda ve kaçak kazılardan atılmış toprakta ele geçen malzeme, özellikle keramik parçaları, ok uçları ve metal buluntular, Balıcaoluk’ta da Karamattepe paralelinde erken bir yerleşimin var olduğunu göstermektedir. Ayrıca, Hellenistik Dönem’e tarihlenen bir “kabartmalı kâse” kalıbı parçası, bu dönemde Balıcaoluk veya çevresinde bir keramik atölyesinin varlığına işaret eden önemli bir kanıttır.

Başpınar:

2010 kazısı, tek apsisli büyük yapı (A Yapısı), üç apsisli kilise (B Yapısı) ve güneydeki küçük şapel (C Yapısı) çevresinde sürdürülmüştür. A yapısının iç kısmında duvarlar freskli olduğundan, burada kazıya devam edilebilmesi için öncelikle koruyucu bir çatı gerekmektedir. A ve B yapılarının batı kısmındaki “dış narteks”in iki süslemeli nişi saptanan batı cephesi duvarı ile devşirme mermer bloklar ve mezarlar (BM 7-BM 11) önemli buluntulardır. Genellikle çatılmış kiremit ve kayrak taşla örtülü mezarlardan, BM

7’ye, 6-12 aylık bir bebek ve 11-13 yaşlarında bir çocuk gömülmüştür; BM 8’deki, 12-24 aylık bebeğe ait iskeletin göğüs kafesi üzerinde bir yumurta yer alması ilginçtir. BM 9 ve BM 10’dan erişkin birer erkek birey; BM 11’den 2-18 aylık bir bebek iskeleti çıkmıştır. Bizans Dönemi’ne ait, MS 13. yy’a tarihlenen “Zeuxippos Ailesi Mal Grubu”, “Slip Boyalı”, “Kazıma ve Mangan-Kahverengi Leke Dekorlu” keramik; ayrıca, MS 13.-14. yy Geçiş ve 18.-19. yy Osmanlı Dönemi kap parçaları bulunmuştur. 6 sikke (1 altın, 2 gümüş, 1 billon, 2 bronz) ele geçmiştir. Altın sikke (1232-1254), Ioannes III Vatatzes’in Magnesia, billon sikke (1122-1137), Ioannes II Komnenos’un Konstantinopolis darbidir; 1 bronz Bizans sikkesi (1042-1050) ise anonimdir. Gümüş sikkeler Aydınoglu İsa Bey (1360-1390) ve I. Mahmut adına (1730-1754) basılmıştır. 1 bronz sikke tanımsızdır. Cam buluntulardan, kandil, bardak, şişe, bilezik ve pencere camları önemlidir. Özellikle, oliv renkli, dibe doğru daralan gövdeli ve yay tabanlı bardaklar en ilginç örneklerdir; bazıları beyaz mine ile benekli dekore edilmiştir.

2010 Nif Dağı Kazısı’nda, küçük eserlerin temizlik, koruma, onarım, çizim ve değerlendirmesi de başarıyla gerçekleştirilmiş, Dağkızılca’da 2009’da bulunan pişmiş toprak lâhit ile Karamattepe 2010 buluntusu pithos, temizlenip yapıştirılarak tümlenmiştir.

Nif Dağı Kazı Evi Yapımı projemizi kabul eden ve destekleyen İZKA (İzmir Kalkınma Ajansı) ile İzmir İl Kültür ve Turizm Müdürlüğü’ne teşekkürlerimiz sonsuzdur. Yeni kazı evimize bir an önce kavuşup, Nif Dağı’ndaki çalışmalarımızı daha geniş olanaklarla ve daha geniş bir ekiple, daha verimli sürdürmeyi içtenlikle diliyoruz.

Elif Tül Tulunay



Nif – Başpınar, A ve B Kiliseleri Dış Narteks Cephesi

Olba Kazıları – 2010

Mersin'in Silifke-Uzuncaburç Beldesi'ndeki Olba örenyerinde 2001-2009 yılları arasında Doç. Dr. Emel Erten başkanlığındaki ekip tarafından yüzey araştırmaları yapılmıştı. Bu araştırmalardan sonra, kentte bilimsel kazı yapılması gerekli görülmüştü. Böylece, Olba'da, Bakanlar Kurulu kararı, Kültür ve Turizm Bakanlığı Kültür Varlıkları ve Müzeler Genel Müdürlüğü'nün izniyle ilk arkeolojik kazılara 2010 yılında başlandı. Yardımları için Uzuncaburç Belediyesi'ne, Silifke Ziraat Odası'na, kaçak kazılara karşı destekleri için Silifke İlçe Jandarma Komutanlığı'na teşekkür ederiz.

Kazıların başlatıldığı ilk yer Olba tiyatrosu oldu. Tiyatro, Roma İmparatorluk Dönemi'nin kent merkezi olan ve Olba'nın gelişkin hidrolik sisteminin sonlandığı alanda, *nymphaeumun* hemen yanında yer alır. Büyük ölçüde tahrip olmasına karşın, yapının mimarisi hakkında sonuçlar elde etmeye uygun durumu, kazı çalışmalarının burada başlatılmasında başlıca etkindir.

Tiyatro *caveası*na ait bazı oturma sıralarının korunmuş olduğu bugün de görülmektedir. *Skene* binasının *caveaya* bakan kuzey yüzüne ait izler ile buradaki biri ortada, diğeri yanlarda olmak üzere toplam üç kapının *lento* blokları kazı öncesinde saptanmıştı. 2009 yılı çalışma döneminde aynı alanda yapılan jeofizik araştırmalarda büyük bir bölümü toprak altında bulunan *skene* binasının "hacim" olarak varlığı doğrulanmıştı. Böylece, 2010 çalışma döneminde *skenenin* doğu kesiminde kazılar başlatıldı. Burada yapılan çalışmalarda, *skenenin* derinliğinin 5.30 m olduğu, harçsız, rektagonal örgülü büyük boy yerel kireçtaşı bloklarının yapı malzemesi olarak kullanıldığı belirlenmektedir.

Tiyatroda 2010 yılı kazı çalışmaları ile ilgili olarak elde edilen en önemli sonuç, *skenenin caveaya* bakan kuzey yüzünün belli bir mimari plastik düzenlemeye (*scenae frons*) sahip olduğunun anlaşılmasıdır. Roma İmparatorluk Dönemi tiyatroları için tipik sayılan bu mimari plastik düzenlemenin detaylı rekonstruksiyonunu yapmak, gelecek yıllardaki kazılarla mümkün olabilecektir. Bu yıl çalışmamızda doğu kapısının *caveaya* bakan çıkışının doğu yanında, 0,45 m yüksekliğinde taş platform üzerinde duran taş kaide bulunmuştur. Platform, *skene* duvarının *caveaya* bakan kuzey yüzüne bitişiktir ve üzerinde yer alan sütun kaidesi tek bir taş bloktan oluşur. Kazılarda taban seviyesine kırılarak devrilmiş iki ayrı sütuna ait parçaların bulunması, *skenenin* mimari plastiğinde sütunlara yer verildiğini göstermektedir. Sütunlar,



Olba – Güney Vadisi Kült Yeri

tek bir blok taştan oluşan, yivsiz gövdelere sahiptir. *Cavea* doğu kapısının batı kesimi henüz tam olarak kazılmamıştır. Ancak, bu tarafta da doğuda olduğu gibi derinliği 1,47 m olan bir diğer platformun yer aldığı görülebilmektedir. *Skene* kazıları sırasında bir sütun başlığı ile *kymation* bezemesine sahip üst yapı elemanına ait blok taş bulunmuştur. Bunların da *skenenin caveaya* bakan yüzünün mimari düzenlemesine ait oldukları anlaşılmaktadır.

Tiyatro kazılarında ele geçen küçük buluntular içinde en dikkati çeken grup çatı kiremitleridir. Tek tip, türdeş özellik gösteren bu çatı kiremitleri ile birlikte çok sayıda demir çivinin de bulunması, *skene* binasının ahşap iskelet üzerine kiremit çatı örtüsüne sahip olduğunu göstermektedir. Aynı alanda, çok sayıda büyük küp ya da *amphoraya* ait olduğu anlaşılan kaba kap parçaları ve bronz sikkeler ele geçmektedir. Bunlar arasında en dikkat çekicisi, toplu halde bulunan ve on beş adet Bizans sikkesinden oluşan gruptur.

Tiyatro kazılarının cam buluntularının çoğunluğu, Geç Antik Çağ karakteri gösteren kadeh, kandil parçalarından oluşmaktadır. Böylece, *skenenin* kapalı mekân özelliği içinde çok sayıda cam kandille aydınlatıldığı düşünülebilir. Ayrıca, kandillerde fitil tutturmak amacıyla kullanıldığı bilinen bronz aksam, belki bronz *polycandelaya* ait zincir, vb. bronz buluntular da ele geçmiştir. Tiyatroda bulunan malzeme içinde yine bronzdan olmak üzere, kilit, menteşe parçaları da vardır. Tiyatro kazısının cam, sikke vb. küçük buluntuları, yapının ilk yapımından sonra Geç Antik Çağ ve Bizans Dönemi içlerine değin kullanımının sürdüğünü ortaya koymaktadır.

Önceki yıllarda yaptığımız yüzey araştırmalarında üzerinde çalışmaya değer bulduğumuz konulardan biri, Olba'da kaya kült yerlerinin incelenmesidir.

Sundukları arkeolojik veriler bakımından diğer mimari yapılar kadar cömert olmayan kült alanlarında yapılacak kazıların vereceği küçük buluntuların buraların niteliği ve kullanım süreçleri bakımından değerli bilgiler vereceği açıktır.

Bu amaçla, Olba'daki iki ayrı kaya kült yerinde kazı çalışmaları başlatıldı; Bunlardan ilki, Olba *akropolisinin* güneyinde, Akdeniz'e doğru derin bir yarık halinde uzanan Şeytanderesi Vadisi'nin Olba'ya yakın kesiminde yer alır. Söz konusu yer, vadi tabanından yaklaşık 20 m yüksek, doğal kaya oyuğunda işlenerek oluşturulan ve geçmiş dönemlerdeki yüzey araştırmalarımızda belirlenen kült yeridir. Burada yapılan kazılarda çok sayıda hayvan kemiğinin yanısıra, kırılmadan korunmuş iğ biçimli pişmiş toprak *unguentarium*, yine pişmiş toprak kaplara ait parçalar, kemik iğneler, cam boncuk vb. küçük buluntular ele geçti. Bu alanda prehistorik döneme ait obsidyen aletlerin de bulunmuş olması, burayı bilimsel anlamda daha da önemli hale getirmektedir.

Şeytanderesi kült yerindeki kazılarda bir insan iskeletine rastlandı. Bunun 20 cm kadar altında, İmparator Gallienus (MS 218-268) dönemine ait bronz Seleucia ad Calycadnum sikkesi bulundu. Sikkenin ön yüzünde imparatorun taç giymiş portresi; arka yüzde ise elinde çelenk tutan Nike betimlemesi yer almaktadır.

Olba'da kazılan diğer kaya kült yeri ise, *akropolisin* güney eteğinde, Güney Vadisi ile Doğu Vadisi'nin birleştiği Şeytanderesi Vadisi'ne hâkim noktada bulunmaktadır. Burası konumu bakımından Doğu Vadisi'nin sonunda yer alan ve içinde tonozlu anıt mezarın da bulunduğu *nekropolisin* bitişiğindedir. Önceki yıllarda yapılan araştırmalarımızda buradaki kaya yamacına oyulmuş nişler ve kaya çanakları ile yine ana kayaya oyulmuş bir giriş belirlenmiş ve buranın kült yeri olabileceği, vadiye egemen konumu da dikkate alınarak, düşünülmüştü. Alanın birçok define kazısına sahne olduğu, kayaların yer yer patlayıcı kullanılarak ya da kırılarak tahrip edildiği görülmüştür.

Kült yerinin kuzey-güney doğrultusunda 5,20 m genişliğe, doğu-batı doğrultusunda 3,30 m derinliğe sahip ana mekânı, kaya yamacında uzunlamasına oyulmuş dikdörtgen bir nişin önünde yer almaktadır. Kazı sonucunda, nişe dik olarak aşağı koddan çıkışı sağlayan kayaya oyma dört basamağın bulunduğu belirlenmiştir. Yapılan kazılar, kült yerine gelen suyun drenajını sağlayan kayaya oyulmuş kanalları, kaya çanaklarını da bize göstermektedir.

Güney yamacı kült yeri, sahip olduğu egemen konumu, nişleri, kaya çanakları; büyük niş ve ona uzanan



Olba – Tiyatro-skene

basamakları ile Olba'nın önde gelen tapım yerlerinden olmalıdır. Buranın kullanım tarihi konusunda ancak küçük buluntuların verdiği bilgilere göre söz söylenebilir. Kazılardaki seramik buluntular; *pithos* parçaları, ince yatay yivli *amphora* ya da küp parçaları, parmak damgalı *amphora* kulpları, kandil, kâse ve tabak parçaları, genel olarak Roma İmparatorluk Dönemi ile Geç Antik Dönemi içeren bir zaman dilimine tarihlenir. Aynı kronoloji, kült yeri kazılarındaki cam buluntular için de önerilebilir.

Şeytanderesi Vadisi kült yeri kazısında olduğu gibi Güney Vadisi kült alanı kazısında da prehistorik obsidyen aletin ele geçmesi önemlidir. Olba ve çevresinin kayalık jeolojik yapısının, topografyasının prehistorik yerleşimler için özel elverişliliğe sahip olduğunu uzmanlar belirtmektedir. Gelecek çalışma dönemlerinde Olba'da prehistorya araştırma ve kazılarının yapılması planlanmaktadır. Bu çalışmaların, Olba'nın prehistorik geçmişi hakkında önemli bilgiler vereceği kesindir.

Emel Erten – Murat Özyıldırım – Tuna Akçay

Oluz Höyük Kazı Çalışmaları – 2010

Kültür ve Turizm Bakanlığı Kültür Varlıkları ve Müzeler Genel Müdürlüğü'nün izni ile 2010 döneminde devam edilen Oluz Höyük sistematik arkeolojik kazı çalışmaları 13 Temmuz-1 Eylül 2010 tarihleri arasında İstanbul Üniversitesi Bilimsel Araştırma Projeleri Yürütücü Sekreterliği (Proje No: 6851), DÖSİMM ve TÜBİTAK'ın finansal destekleri ile 51 gün süre ile gerçekleştirildi. Kazının bakanlık temsilcisi görevini Osmaniye İl Kültür ve Turizm Müdürlüğü'nden arkeolog Kürşet Koçer yerine getirdi.

Oluz Höyük 2010 dönemi çalışmaları beş aşamalı olarak gerçekleştirildi; Arkeojeofizik, Arkeojeoloji, Arkeobotanik, Arkeozooloji ve Arkeolojik kazı çalışmaları.

Toplam 51 gün süren ve dört açmada (A, B, E, F) 1900 m²'lik bir alanda gerçekleştirilen kazı çalışmaları sonucunda toplam 9 mimari tabaka saptandı. A, B, E ve F açmalarının ilk tabakalarının, A ve B açmalarının ilk dört tabakalarının birbirleri çağdaş oldukları özellikle ele geçen sikke ile çanak-çömlek parçalarının değerlendirilmesinden anlaşıldı. Bu bağlamda Oluz Höyük'ün 0 Tabakası Ortaçağ'a, 1. Mimari Tabaka'sı Helenistik Çağ'a (MÖ 2. yy-MÖ 1. yy'ın ilk yarısı), 2. Mimari Tabaka'sı Geç Demir Çağı'nın Geç Evresi'ne (MÖ 5. yy'ın son çeyreği – MÖ 3. yy), 3. Mimari Tabakası Geç Demir Çağı'nın Geç Evresi'ne (MÖ 5. yy), 4. Mimari Tabakası ise yine Geç Demir Çağı'nın Geç Evresi'ne (MÖ 6. yy) tarihlenebilir. B Açması'nda saptadığımız 5. Mimari Tabaka (MÖ 7. yy) ile 6. Mimari Tabaka'nın (MÖ 8. yy) ait olduğu anlaşıldı. 7. Mimari Tabaka (MÖ 15 – 14. yy'lar) ile 8. Mimari Tabaka (MÖ 13. yy) Geç Tunç Çağı'na yani Hitit İmparatorluk Dönemi'ne aittir. 9. Mimari Tabaka'nın ise özellikle taş kalıp, çakmaktaşı aletler ve çanak-çömlek parçalarının değerlendirilmesi



Oluz Höyük – A Açması genel Görünüşü



Oluz Höyük – Sikke, Altın, 2. Mimari Tabaka

sonucunda kabaca Erken Tunç Çağı'na (MÖ 4-3. bin-yıllar) tarihlenebileceği söylenebilir.

2010 dönemi çalışmalarında dikkat çekici mimari kalıntılar 4. Mimari Tabaka'da ortaya çıkarıldı. Taş temele sahip yapılarla karakterize olan ve Geç Demir Çağı başlarına (MÖ 4. yy) tarihlenen bu mimari tabakada ele geçen taştan şekillendirilmiş bir Kybele heykelcik parçası, Oluz Höyük'te daha önce varlığına işaret ettiğimiz Kybele kültürünün en önemli kanıtını oluşturdu. Bunun dışında taş döşeme yol kalıntısı yakınında ele geçen fritli hamurdan oluşturulmuş erkek başı biçimli boncuk, 2. Mimari Tabaka'da ele geçen Büyük İskender Dönemi altın sikke ile Erken Tunç Çağı'na ait 9. Mimari Tabaka'da bulunan taş bir döküm kalıbı parçası diğer önemli buluntular arasındadır.

Şevket Dönmez

Tekirdağ Ganos Dağı Yüzeysel Araştırması – 2010

Tekirdağ İli Merkez ve Şarköy İlçelerinde 2008 yılından beri sürdürülen yüzeysel araştırmalarımız 2010 yılında Mimar Sinan Güzel Sanatlar Üniversitesi Arkeoloji, Şehir ve Bölge Planlama ve Fotoğraf Bölümleri öğretim üyeleri ve öğrencilerinin katılımıyla, 20 Ağustos-7 Eylül tarihleri arasında sürdürülmüştür. Araştırmamızda yerleşim ölçeğinden tekil buluntuya dek, daha önce belgelenmemiş 45 adet kültür varlığı saptanmıştır.

Bu yılki çalışmalar Merkez İlçeye bağlı Yazır, Naip, Yeniköy ile Şarköy İlçesi'ne bağlı Hoşköy, Mürefte, Kirazlı, Aşağıkalamış, Yukarıkalamış, Eriklice, Tepeköy, Çengelli, İğdebağları (Araplı), Gölcük, Sofuköy, Yeniköy, Yayaagaç, Şenköy ve Kızılcaerzi Köyleri'nde sürdürülmüştür.

Araştırma sırasında arazi ekibinin yanı sıra, seramik, sikke vs. türündeki küçük buluntuların değerlendirilmesi amacıyla bir büro ekibi de çalışmalarını paralel olarak sürdürmüştür. Yeni tespitlerin yanı sıra, geçen yıllarda saptanan ancak detaylı çalışma

yapmadığımız Yazır Köyü İzkayalar Mevkii'ndeki kutsal alanda temelleri kalmış dikdörtgen planlı yapı kalıntısı ile Naip-Çanakçı Köyleri arasında yer alan anıtsal duvarın çizimleri yapılmıştır. Ayrıca Ganos Dağı'nın (Işıklar Dağı) en yüksek noktası olan ve hem tahkimli bir kale hem de bir kutsal alan niteliğindeki Kartaltepe/Bakacaktepe (Hieron Oros) Mevkii'nde alanın ölçümü yapılarak bir arazi modeli oluşturulmuş, çevre duvarının yer yer görülebilen *in situ* blok taşları plana işlenmiştir.

Bu yıl ki saptamalarımız aşağıdaki başlıklar altında gruplanabilir:

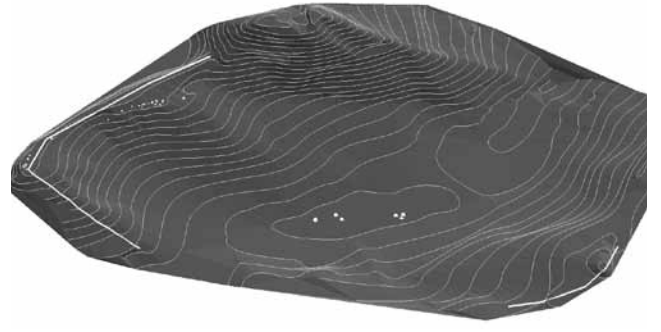
Yerleşmeler:

Kronolojik olarak değerlendirildiğinde bölgede Prehistorik Dönem'e tarihlenen en eski yerleşmelerin bulunduğu alanlar Sofuköy Yartarla'da, İğdebağları Kozman Deresi Sırtları Mevkii'nde ve Gölcük Köyü'ndeki Yel Değirmeni Mevkii'nde saptanmıştır. Sofuköy Yartarla'nın çok miktardaki taş aletler ve atıklara dayanarak önemli bir üretim yeri olduğu anlaşılmıştır. Ayrıca daha önce Tekirdağ Müzesi tarafından saptanan Kızılcaerzi Köyü Buruneren Çiftliği Mevkii'nde de detaylı inceleme yapılmış, bu alanlarda Neolitik, Kalkolitik ve Tunç Devir'lerine ait seramikler ve taş aletlere rastlanmıştır.

Araştırma bölgemizin Propontis (Marmara Denizi) kıyısında yer alan yerleşmeleri ise iç kısımlardaki yerleşmelere nazaran daha uzun süreli iskân edilmiş höyük yerleşmeleridir. Gaziköy (Ganos), Hoşköy (Hora) antik kentleri ile Şenköy Köyü'nün sahilindeki Bezirci Deresi Mevkii'nde yer alan yerleşme ve Kızılcaerzi Köyü'nün Fener Karadutlar Mevkii'nde tespit edilen höyük yerleşmelerinin yüzey bulgularının ışığı altında Demir Devri'nden Bizans'a dek aralıksız iskân edildikleri anlaşılmıştır.

Kutsal Alanlar:

Geçen yıllarda saptadığımız ve bölgenin en yüksek noktası olan Ganos Dağı zirvesinde Kartaltepe/Bakacaktepe'de (Hieron Oros) yer alan kutsal alan kadar önemli bir kutsal alan da Şarköy Tepeköy Dolucatepe'deki Apollon kutsal alanıdır. Bu kutsal alan, yakınındaki Tepeköy'de bulunan eski kilisenin duvarında devşirme olarak kullanılan, Apollon Torontenos'a adanmış bir adak yazıtına dayanarak adlandırılmaktadır. Bu yılki araştırmamızda her iki kutsal alanda da daha detaylı incelemeler yapılmış ve bu alanların heykel, stel, figürin, seramik, sikke, cam, maden obje ve silah gibi çok sayıdaki buluntunun ışığında Arkaik Devir'den Roma Devri'ne kadar kullanılmış oldukları anlaşılmıştır. Ancak çok sayıdaki siyah firnisli seramik ve amphora buluntusu özellikle



Tekirdağ Ganos Dağı – Kartaltepe /Bakacaktepe (Hieron Oros)'un Arazi Modeli

de MÖ 4. yy'da önemli konumda olduklarının kanıtıdır. Amphoralar arasında Herakleia Pontike, Thasos, Lesbos, Kos ve Rhodos kökenli tipler tespit edilmiştir. Çoğunluğunu adak objelerinin oluşturduğu buluntuların yakın benzerlerine Demir Devri'nden başlayarak kullanılmış olan Bulgaristan'daki Rodop Dağları kutsal alanlarında ele geçen sunu objeleri arasında rastlanmaktadır. Daha önceki yıllarda bu alanlardan çeşitli yollarla Tekirdağ Müzesi'ne getirilen, farklı devir ve malzemelerin oluşturduğu pek çok obje de buluntuların yalnızca yüzey araştırmamızda elde ettiklerimizle sınırlı olmadığını kanıtlamaktadır. Tekirdağ Müzesi'ndeki malzemeler de çalışmamız kapsamında yayına hazırlanmaktadır.

Kaleler ve Savunma Sistemleri:

Araştırma bölgemizin Kartaltepe/Bakacaktepe (Hieron Oros) kutsal alan ve tahkimli kale yerleşmesinden başka, Çanakkale İli Gelibolu İlçesi sınırına yakın Yeniköy'de yer alan Cintepe Kalesi, hem Propontis hem de Saros Körfezi'ne ve buraya ulaşan yollara hâkim konumu ile bölgenin batı kesimindeki önemli bir kale yerleşmesidir. Yüzey bulgularına dayanarak burasının da bölgenin diğer kaleleri gibi Geç Antik Devir'e kadar kullanıldığı anlaşılmıştır.

Nekropoller ve Mezar Tipleri:

Trakya bölgesinin yaygın mezar tipi olan tümülüsler Beyoğlu, Tatarlı ve Ormanlı Köylerinde yoğunluk göstermekle beraber, bu yıl Gölcük Köyü Göller Mevkii'nde yeni bir tümülüs saptanmıştır. Araştırmamızın önemli saptamaları arasında yer alan ve bölgede ilk kez rastladığımız bir mezar türü de kayaya oyulmuş bir mezardır. Yeniköy Akalan Mevkii'nde tespit edilen ve Geç Roma Dönemi'ne tarihlendirilen arcosoliumlu mezar, doğal kayaya oyulduğundan halk arasında 'mağara' olarak adlandırılmaktadır. Bu mezar tipinin benzerleri Tekirdağ Müzesi tarafından yapılan kurtarma kazıları ile Perinthos'ta (Marmara Ereğlisi) ortaya çıkartılmıştır. Bölgede çeşitli yerlerde tekil olarak rastladığımız Prokonessos tipi mermer lahit



*Tekirdağ Ganos Dağı – Şarköy Yeniköy'deki
Kayaya Oyulmuş Roma Mezarı*

kapakları ve gövdeleri de Roma Devri'nde yaygın olarak kullanılan farklı mezar türlerini işaret etmektedir.

Tekil Buluntular:

Bölgede tekil olarak ele geçen ya da devşirme olarak kullanıldığı gözlemlenen buluntular arasında özellikle Bizans Devri mermer mimari parçalar çoğunluktadır. Ayrıca çeşitli restaurant ve pansiyonlarda süs olarak sergilenen, MS 12. yy'ın bölgeye özgü tipi olan Ganos amphoraları ve bazı özel koleksiyonlarda korunan, seramik ve cam objelerden mimari eserlere kadar değişen farklı dönemlere ait çeşitli buluntular bölgenin zengin kültür tarihini yansıtmaktadır.

Üretimlere İlişkin Veriler:

Bölgenin en eski üretim yeri Prehistorik Devir seramikleri, taş aletleri ve üretimin çeşitli kademelerine işaret eden taş alet atıklarının çok fazla miktarda bulunduğu Sofuköy Yartarla'da saptanmıştır. Çeşitli yerleşmelerde ele geçen çok sayıdaki cüruf ise seramik ve maden üretimlerine işaret etmektedir. Ayrıca bölgede antik çağdan beri yürütülen bağcılık, şarapçılık ve tarımsal faaliyetler hemen hemen her yerde rastlanan ezgi taşı, dibek ve taş havan gibi buluntularla takip edilebilmektedir.

Sonuçlar:

Bu yıl ki saptamalarımızda da araştırma bölgesinin batı kesiminde Prehistorik Höyüklerin sayısında bir artış olduğu görülmüştür. Geçen yılki saptamalarımıza paralel olarak kıyı yerleşmelerinin Demir Devri'nden Bizans Devrine dek aralıksız olarak daha uzun süreli iskânına karşılık, iç kesimlerde Geç Roma ve Bizans Devri yerleşmelerinin yoğunluğu gözlemlenmiştir. Xenophon'un Anabasis'i gibi antik kaynaklarda da bahsedildiği üzere, kıyı yerleşmeleri özellikle MÖ 5. yy sonu ve 4. yy'larda önemli konumdadırlar. Bu döneme ilişkin Atina üretimi kaliteli çanak çömlek parçalarının yüzey bulgularımız arasındaki yoğunluğu göz önüne alındığında Propontis kıyı yerleşmelerinin dönemin ticaret hayatındaki önemli rolleri açığa çıkmaktadır. Araştırma bölgemizin tümünde Bizans Devri'ne ait önemli iskânını kanıtı ise bu döneme ait mimari elemanların ve sikkelerin çokluğuudur. Bölgede arkeolojik değerlerin yanı sıra, geleneksel mimari örneklerin bulunduğu köy evleri ile kilise ve manastır gibi anıtsal yapılar da korunması gerekli diğer kültürel değerler arasındadır.

Ülkemizin her yerinde olduğu gibi, bölgenin antik ve doğal değerleri kaçak kazılar, plansız yapılaşma, yol ve baraj yapımları gibi çeşitli nedenlerle gün geçtikçe hızla yok olmaktadır. Bu nedenle 'yok olmadan belgeleme'nin önemi büyüktür ve araştırmanın önmüzdeki yıllarda da sürdürülmesi planlanmaktadır.

Zeynep Koçel Erdem

Tuşpa/Van Kalesi Höyüğü Aşağı Kent Kazıları – 2010

Van Kalesi-Tuşpa ve Höyüğü'nde arkeolojik çalışmalarının başlangıcı 19. yy'a kadar iner. 1916'da Rus bilim adamı A. Orbelli Van Kalesi'nde kazı çalışmalarına başlar, 1939 yılında ise Kirsopp ve Silva Lake adlı Amerikalı araştırmacılar höyük ve Aşağı Van Kenti'nde kazı çalışmaları yürütürler. İstanbul Üniversitesi (İÜ)'nin Van'daki kazı çalışmaları Prof. Dr. Afif Erzen yönetiminde 1959 yılında Toprakkale'de başlar. A. Erzen ve ekibi 1963'de Van Höyüğü'nde kazı yapar. 1972-1975 yılları arasında ise çalışmalarını Kalede sürdürürler. Van Kalesi Aşağı Kenti'nde İkinci dönem kazıları, 1987-1991 yılları arasında yine İÜ'nden Hocamız Prof. Dr. M. Taner Tarhan tarafından yapılır. Van Kalesi Sitadeli'nde başlatılan kazılar, daha sonra genişletilerek Van Kalesi Höyüğü ve Eski Van Şehri'ni de içine alır. Van Kalesi ve Eski Van Şehri Tarihi Milli Park Projesi hazırlanır. Bu çerçevede birçok koruma onarım projesi gerçekleştirilir.



Van Kalesi Höyüğü – A Alan Açmaları, Ortaçağ Mezarlığı

Söz konusu kazı çalışmalarından elde edilen veriler değerlendirildiğinde stratigrafik açıdan Van Kalesi Höyüğü'nde en erken tabakaların Erken Transkafkasya-İlk Tunç Çağı'na kadar indiği anlaşılmaktadır. Oldukça dar alanda incelenmiş bu katmanlar höyüğün en kalın tabakasını oluşturur. MÖ II. Binyıl ve Erken Demir Çağı tabakaları ile Urartu sonrasına ilişkin arkeolojik veriler ise belirsizdir. Bu kültürlerle ait herhangi bir mimari belgelenmemiştir. II. Binyıl ve Erken Demir Çağı tabakalarının varlığına ilişkin olarak öne sürülen az miktarda ve *in-situ* olmayan çanak çömlek de bu konuda fikir yürütmek için yetersizdir.

Höyükte özellikle 1989-1991 yılları arasında Prof. Dr. M. Taner Tarhan tarafından yürütülen kazılarda, yaklaşık 400 m²'lik bir alana yayılan, 15 mekândan oluşan bir Urartu yapısı ortaya çıkarılmıştır. Taş temelli kerpiç duvarlı bu yapı grubu "Erken Evre Yapı Katı" olarak değerlendirilmiştir. Kalın bir yangın tabakası üzerine kurulu bu evre VIII. yy'a tarihlendirilmiştir. Bunun üzerinde yer alan ve daha geç dönem mezarları tarafından fazlasıyla tahrip edilen "Geç Evre Yapı Katı" (2. evre) ise VII yy'a tarihlenmiştir. Höyükte Geç Demir Çağı kültürü ise yine literatürde *Festoon Ware* ve *Triangle Ware* olarak adlandırılan çanak çömleklerle temsil edilir. Buna karşın bu döneme ilişkin mimari ve *in-situ* malzeme grubu tespit edilememiştir.

2010 yılında Kültür ve Turizm Bakanlığı'nın izniyle Van Kalesi Höyüğü-Tuşpa Aşağı Kenti kazılarına İÜ adına tekrar başlanmıştır. Yeni dönem kazılarının ana hedefi özellikle Urartu öncesi tabakalar, Urartu dönemi ve Urartu'nun yıkılış evrelerine ilişkin yeni arkeolojik bulgular elde etmektir. Son yıllarda, Van Gölü Havzasında II. binyıl -Van-Urmiye Kültürü bu kültürün kronolojik süreci ve ova düzeyinde, yerleşik kültürler üzerindeki olası etkisi ve varlığı; Erken Demir Çağı-Yivli Çanak Çömlek Kültürü ve bu çerçevede Urartu Beylikler Dönemi-Proto Urartu



Van Kalesi Höyüğü – N18-N19 Açması Urartu Tabakası, Bozulmuş Durumda, Hocker Gömü

olarak adlandırılan dönem, dolayısıyla II. binyıldan, Urartu'nun kuruluş evresine uzanan sürecin kronolojisi sıklıkla tartışılmaktadır. Bu aşamalara ilişkin birbirinden oldukça uzak kronolojik saptamalar, kültürel kurgular ortaya çıkmıştır.

Urartu'nun yıkılış süreci ve bu süreçten sonra bölgede oluşan yeni kültür ve siyasi yapıya ilişkin arkeolojik veriler de yetersizdir. Van Kazıları bu aşamada söz konusu problemlerin yeni bir bakış açısı ve yeni bir kazı stratejisiyle tekrar değerlendirilmesi noktasından yola çıkılarak başlamıştır.

Tuşpa-Van Kalesi, Urartu'ya ait anıtsal mimari kalıntıları ve yazıtların bulunduğu uzun yıllar krallığın yönetim merkezi olarak kullanılmış ve yıkılışına kadar yerleşme dokusunu korumuş bir merkezdir. Kayalıklarına açılmış çok odalı görkemli mezar yapıları, anıtsal surları ve krali yazıtları ve diğer birçok mimari düzenleme bunu göstermektedir. Urartu'nun bu görkemli başkentinin aşağı yerleşmesinin de bu nitelikleri taşımış olması gerekir. Urartu başkentinin aşağı kentinin kazılması, Urartu'nun saray, askeri nitelikleri dışında, halkın geri kalanının yaşadığı alanların özelliklerinin belirlenmesi noktasında önemli bir adım olacaktır. 1989-1991 yılı kazı verileri kapsamında, öncelikle başkent ile ilişkili bürokrat, soylular yanında halkın yaşadığı yapılar ve bunlara ilişkin çevre birimler ortaya çıkarılması planlanmıştır. Bu çerçevede öncelikle yaşam biçimini belirleyen çevresel faktörler, mimariye bağlı donanımlar, beslenme alışkanlıkları, ölü gömme biçimleri, nüfus yoğunluğu



Van Kalesi Höyüğü – Eski Van Şehri, Surp Paulos Kilisesi'nden II. Sarduri Dönemi'ne Ait Stel, Van Müzesi'ne taşınmıştır.

ve çanak çömlek kültürleri vs. gibi konular da araştırmanın kapsamı içinde değerlendirilmektedir.

2010 yılı kazılarında açılan 4 açmada -beklentiler çerçevesinde- Ortaçağ'dan 20.yy'ın başına kadar kullanıldığı anlaşılan mezarlık alanında çalışılmıştır. Bu alanda ortaya çıkarılan 143 birey, dinsel inanışlar çerçevesinde farklılaşan gömü anlayışları ile defnedilmişlerdir. Doğu batı doğrultusunda açılan mezar çukurlarına Hıristiyanlar baş batıya gelecek şekilde sırt üstü, Müslümanlar ise yine baş batıya gelecek biçimde sağ yanları üzerine, baş güneye bakar pozisyonda yatırılmışlardır. Çocuk gömülerinin çok oluşu dikkat çekici bir unsurdur. Ortaçağ katmanlarının altında, mezar çukurlarının oldukça fazla tahrip ettiği anlaşılan Geç Demir Çağı ve Urartu tabakalarının izlerine rastlanmıştır. Geç Demir Çağı daha çok çanak çömlek parçaları ile temsil edilmektedir. Yine söz konusu mezar çukurları tarafından oldukça tahrip edilmekle birlikte taş temelleri kerpiç bedenli oldukları anlaşılan ve mimari biçim açısından daha önceki kazılarda ortaya çıkarılan Urartu mimarisine aynı yapısal karakteri gösteren mimari de izlenebilmektedir. Bu katmanlara ait *in situ* olmayan çanak çömlek, mühür, bulla, tunç süs iğneleri gibi küçük buluntular ortaya çıkarılmıştır.

A Alanı olarak adlandırılan bu yeni açmalar yanında yine A Alanının en batı noktasında yer alan ve yeni açma sistemine göre adlandırılan, 1989-1991 dönemi kazılarında ortaya çıkarılan Urartu yapıları da temizlenerek tekrar ortaya çıkarılmış ve koruma altına alınmıştır. Bu çalışmalar sırasında önceki dönem kazılarında ortaya çıkarılan kuzey güney doğrultulu bir mekân duvarının dış yüzünde, bazen bu duvarı tahrip etmiş olan 1 küp mezar bir tane ise *hoker* pozisyonunda gömü ortaya çıkarılmıştır. 1989-1991

dönemi kazılarında da bu alanda gömü bulunmuştur. Yine bu alandaki çalışmalar, Urartu tabakasının iki evreli olduğu sonucuna götürmüştür. Alttaki yer alan ve daha erken olan taş temelli Urartu mimarisine karşın, eksen olarak alttaki mimariyi takip etmeyen daha basit bir mimari tarz geç evre olarak karşımıza çıkmaktadır. 1989-1991 dönemi kazılarında da ulaşılan bu bulgu hakkında daha yeterli bilgiye ulaşmak için kazı çalışmalarının ilerlemesi ve tabakanın daha geniş alanlarda izlenebilmesi gerekmektedir.

2010 yılı Van Kalesi Höyüğü-Tuşpa Aşağı Kent kazıları çerçevesinde, Eski Van Şehri'nde de yüzey taraması yapılmıştır. Bu alanda yapılan incelemelerde Geç Demir Çağı ve Urartu Dönemi çanak çömleği toplanmıştır. Eski Van Şehri, Van Kayalığının güneyinde, oldukça korunaklı bir alanda yer almaktadır. Bölgede çalışma yapan birçok bilim adamı özellikle erken evre Urartu kentinin kalenin güneyinde, Eski Van Şehri kalıntıları altında olabileceğinin yüksek olduğunu belirtir. Amerikan kazı heyetinin 1939 yılında Tebriz Kapı mevkiinde yapmış olduğu ve bugün hakkında oldukça az bilgiye sahip olduğumuz kazı çalışmalarında bu katmanlara ulaşıldığı anlaşılmaktadır. Bu çerçevede özellikle Tuşpa-Aşağı Kenti'nin ortaya çıkarılması ve yukarıda kısaca belirttiğimiz kazı problematiği çerçevesinde, Tebriz Kapı mevkiinde yeni kazıların başlaması gerekmektedir. Bu alanda yapılması planlanan çalışmalar 2011 kazı programına alınmıştır.

2010 kazı çalışmalarında Surp Pogos Kilisesi temellerinde, defineciler tarafından açılan çukurda bir çiviya-zılı stelin bulunduğu bilgisi alınmıştır. Bu çerçevede bu alanda stelin kurtarılması ve Van Müzesi'ne taşınması amacıyla, kısa bir çalışma yapılmış ve söz konusu stel gerekli güvenlik önlemleri alınarak Van Müzesi'ne

teslim edilmiştir. II. Sarduri dönemine ait olan ve diğer bir parçası halen Van Müzesi'nde korunan stelin Analı-Kız kutsal alanından buraya getirildiği ve devşirme malzeme olarak kilisede kullanıldığı bilinmektedir. Kilisenin kapı girişinde kullanıldığı anlaşılan bu yazıtlı stel 1898-1899 yıllarında Toprakkale'de kazılarını sürdüren Lehmann-Haupt tarafından belgelenmiştir. Daha sonra ortadan kaybolduğu, kilise yıkıntıları altında kaldığı anlaşılan bu yazıtın yüz yıl sonra tekrar bulunup müzeye kazandırılması oldukça

sevindiricidir. Stel üzerindeki yazıtın transkripsiyonun tekrar yapılması ve Lehmann-Haupt tarafından yapılan kopya ile karşılaştırılması için gerekli çalışmalara başlanmıştır. Bu yazıt yanında Eski Van Şehri'nde yer alan kilise kalıntıları arasında, devşirme malzeme olarak kullanılmış olan birçok Urartu kitabesinin ve yazıtlı stel parçalarının bulunabileceği de göz önünde tutulmaktadır. Bu alanda yapılacak arkeolojik kazılar bu açıdan da oldukça önem taşımaktadır.

Erkan Konyar

Enstitüden Haberler

Enstitü Kütüphanesi'ne Gelen Yeni Yayınlardan Seçmeler

Monografiler

- Eldem, E., *Le Voyage A Nemrud Dağı D'Osman Hamdi Bey Etosgan Efendi*, İstanbul, 2010.
- Gönül, S., *I. Uluslararası Bizans Araştırmaları Sempozyumu*, İstanbul, 2010.
- Kassab-Tezgör, D. (ed.), *Les Feuilles et le Materiel de L'atelier Amphorique de Demirci pres de Sinope*, İstanbul, 2010.
- Prendi, F. – A. Bungur, *The Early Bronze Age in Albania*, Prishtine, 2008.
- Prendi, F., *Studime Arkeologjike 1*, Prishtine, 2008.
- Prendi, F., *Archaeological Studies 2*, Prishtine, 2008.
- Singer, I. (ed.), *Luwian and Hittite Studies Presented to J. David Hawkins on the Occasion of his 70. Birthday*, 2010.
- Ulugün, F. Y., *Kocaeli Vicinity (Bithynia)*, İzmir, 2010.
- Ulugün, F. Y., *Bizans Selçuklu-Haçlılar Dönemi*, İzmir, 2010.

Süreli Yayınlar

- Adalya*, XIII (2010).
- Anadolu (Anatolia)*, 34 (2008), 35 (2009).
- Anadolu Akdenizi Arkeoloji Haberleri (ANMED)*, 8 (2010).
- Anatolian Studies*, 60 (2010).
- ARAMAZD*, IV/2 (2009).
- Eski Anadolu*, XVII (2009).
- Istanbul Mitteilungen*, 59 (2009).
- Olba*, XVIII (2010).
- Production and Trade of Amphorae in the Black Sea, I (PATABS)* (2010).
- Studien zu den Boğazköy Texten (StBoT)*, 51 (2010).
- Tel Aviv*, I-II (2010).
- Varia Anatolica*, XX (2010).

Metin Alparslan

HABERLER'in 32. SAYISI İÇİN DUYURU

Yılda iki kez yayımlanmakta olan *HABERLER* dergisinin 32. sayısında (Mayıs 2011) yayımlanmasını istediğiniz kazı ve araştırma haberlerinizi, kitap tanıtımlarınızı ve arkeolojik haberlerinizi **elektronik posta yoluyla** Editörlere ulaştırabilirsiniz. Son gönderme tarihi **18 Nisan 2011**'dir. Gönderilecek yazıların aşağıda belirtilen yayın ilkelerine uygun bir şekilde hazırlanması önemle rica olunur.

Derginin *Kazı ve Araştırma* bölümünde yayımlanmasını istediğiniz yazılarınızın 1000 kelimelik bir metin olması gerekmektedir. Dijital formatta gönderilecek en çok 2 fotoğrafın (JPG, TIFF) çözünürlüğü en az 300 pixel/inch olmalıdır. Ayrıca fotoğraflara ait resim altı yazısı, metnin sonuna eklenmelidir.

Arkeoloji Dünyasından haberlerin bulunduğu bölümde, yayımlanmasını istediğiniz yazılarınızın en fazla 800 kelimelik bir metin olması gerekmektedir. Fotoğraflar, yukarıda belirtilen özelliklerde olmalıdır.

Kitap Tanıtımları bölümünde yer almasını istediğiniz yazılarınızın en fazla 500 kelimelik tanıtımlar ve kitap kapak resmi (kapak fotoğrafı 1. maddede yer alan kalitede olmalıdır) şeklinde olması gerekmektedir.

Bize verdiğiniz destek için teşekkür ederiz.

Dergi Editörleri

Türk Eskiçağ Bilimleri Enstitüsü Yıllık Konferansları 2010-2011

05.10.2010

Prof. Dr. Jared Miller, *Ludwig-Maximilians Üniversitesi (Münih-Almanya)*

Old and New in the Hittite Instructions

30.11.2010

Prof. Dr. Sevil Gülçur, *İstanbul Üniversitesi (İstanbul)*

Orta Anadolu'da Bir Model Yerleşme: Güvercinkayası

14.12.2010

Dr. Anna Michailidou, *National Hellenic Research Foundation (Atina-Yunanistan)*

Metric Systems and Trade Activities in Eastern Mediterranean Pre-Coinage Societies

25.01.2011

Prof. Dr. Felix Pirson, *Alman Arkeoloji Enstitüsü İstanbul Şubesi Müdürü (İstanbul)*

Archäologie (fast) ohne Ausgrabung: Neue Forschungen in Elaia, der Hafenstadt Pergamons

08.03.2011

Prof. Dr. Fikri Kulakoğlu, *Ankara Üniversitesi (Ankara)*

Eski Anadolu'nun Uluslararası Ticaret Merkezi: Kültepe-Kaniş Karumu

05.04.2011

Doç. Dr. Eşref Abay, *Ege Üniversitesi (İzmir)*

Yukarı Menderes Havzası Araştırmaları ve Beycesultan Kazıları

Tüm konferanslar, 18:00'de, İstiklal Caddesi Nur-u Ziya Sokak No: 5
Koç Üniversitesi Anadolu Medeniyetleri Araştırma Merkezi Oditoryumu'nda yapılacaktır.
Konferans tarihlerinde olabilecek herhangi bir değişiklik, mail yolu ile bildirilecektir.
Ayrıca olası değişiklikler, www.turkinst.org adresinden de takip edilebilir.

Üyelerimizden

Enstitü Başkanı Prof. Dr. Ali Dinçol 01.02.2010 tarihinde İstanbul Üniversitesi Hititoloji Ana Bilim Dalı'ndaki görevinden, Enstitü Yönetim Kurulu'nun diğer bir üyesi olan Asbaşkan Prof. Dr. Haluk Abbasoğlu ise 14.05.2010 tarihinde İstanbul Üniversitesi Klasik Arkeoloji Ana Bilim Dalı'ndaki görevinden emekli olmuşlardır.

Enstitümüzün Denetleme Kurul Başkanı Prof. Dr. Belkıs Dinçol ise 20.07.2010 tarihinde İstanbul Üniversitesi Hititoloji Ana Bilim Dalı'ndaki görevinden emekliye ayrılmıştır.

Yine 2010 yılı içerisinde, Enstitü Üyelerimizden Prof. Dr. Mehmet Özdoğan 30.05.2010 tarihinde İstanbul Üniversitesi Prehistorya Ana Bilim Dalı'ndaki görevinden emekli olmuştur.

Kendilerine sağlıklı ve mutlu bir emeklilik yaşamı dileriz.

Yeni Yayınlarımız

Popüler Seriden Üç Yeni Kitap!

**ESKİ ANADOLU'DA
TİCARET
(M.Ö. II. Binyıl)**

Metin Alparslan

**ESKİÇAĞ'DA
IRMAK TANRILARI
(Türkiye Trakyası ve Anadolu)**

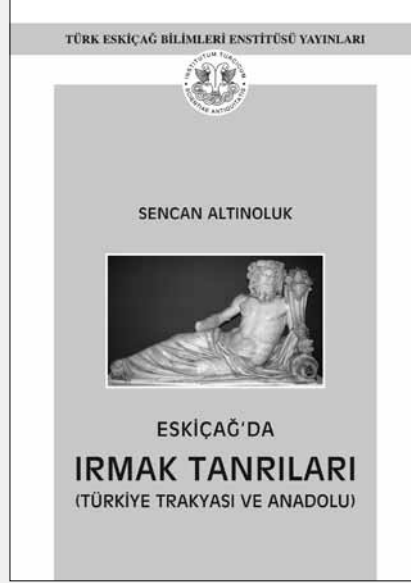
Sencan Altınoluk

**ANTİKÇAĞ'DA
ANADOLU'DA
BALIK VE BALIKÇILIK**

Pınar Bursa



ISBN 978-605-5607-37-1



ISBN 978-605-5607-38-8



ISBN 978-605-5607-39-5

Eski Anadolu'da Ticaret, Türk Eskiçağ Bilimleri Enstitüsü Yayınları, Popüler Dizi'nin 26. kitabı olarak yayımlanmıştır.

M.Ö. II. binyıl başlarında Anadolu'da küçük yerleşmelerin yerini, gittikçe sayıları artan büyük merkezler almıştır. Bu kentleşme bir yandan değişik sosyal sınıfların ortaya çıkmasına yol açarken, diğer yandan çevre halkların da ilgisini çekerek onların da göç etmelerine neden olmuştur. Artan nüfusla, doğal olarak bu kentlerin tüketimi de büyük ölçüde artmıştır. Sonunda özellikle coğrafi konumu itibariyle elverişli olan kentler, önemli birer pazar durumuna gelmiş ve hızlı bir şekilde zenginleşmiştir. Anadolu'nun bu dönemi Orta Tunç Çağı olarak adlandırılmaktadır.

Eskiçağ'da Irmak Tanrıları (Türkiye Trakyası ve Anadolu), Türk Eskiçağ Bilimleri Enstitüsü Yayınları, Popüler Dizi'nin 27. kitabı olarak yayımlanmıştır.

“... Maiandros'un (Büyükmenderes) Anadolu topraklarında akıp giderken sık sık yatak değiştirmesi ve eğri büğrü akması kentler arasında kime ait olduğuna dair sınır anlaşmazlıkları ile ilgili tartışmalar yaratmıştır. Ayrıca halkın ekili arazilerinin, ırmağın yatak değiştirmesi sebebiyle zarar görmesi bazen sorun olmuş ve bölge halkını kızdırmıştır. Bu nedenlerle halklar ırmak tanrısı Maiandros'a karşı dava açmışlardır. Tanrı Maiandros davaları çoğunlukla kaybetmiş ancak kazandığı da olmuştur ...”

Antikçağ'da Anadolu'da Balık ve Balıkçılık, Türk Eskiçağ Bilimleri Enstitüsü Yayınları, Popüler Dizi'nin 28. kitabı olarak yayımlanmıştır.

Lykia kenti Phaselis'in kuruluş efsanesinde balığa yer verilmektedir. Koloninin kurucusu Lakios, orada koyunlarını otlatan Kylabras adlı çobana, onun isteği üzerine, kentin kurulacağı araziye karşılık olarak isli balık vermişti. İşte bu nedenle bu olayın anısına Phaselis halkı her sene Klaybras'a isli balık sunmuştur. Geç dönemlere dek Phaselis'te tanrılara balık sunulması bu olaydan kaynaklanmış, “Phaselis adağı” şeklindeki deyim de ucuz adak anlamında kullanılmaktadır.

COLLOQUIUM ANATOLICUM IX

INSTITUTUM TURCICUM SCIENTIAE ANTIQUITATIS
TÜRK ESKİÇAĞ BİLİMLERİ ENSTİTÜSÜ

COLLOQUIUM
ANATOLICUM

IX



2010

ISSN 1303-8486

Editörler: Metin Alparslan – Y. Gürkan Ergin – Hasan Peker – Meltem Doğan-Alparslan

Konferanslar / Colloquiaİnci Delemen – Sedef Çokay-Kepçe – Zülküf Yılmaz, *Kırklareli Yündolan C Tümülsü*K. Aslıhan Yener, *Ateş Oyunları: Mukış Başkenti Alalakh'ta Piroteknoloji*Karl Strobel, *Althrygische Religion und Königsideologie – Eine weitere Brücke zur hethitischen Großreichszeit?*Ülkü İzmirligil, *Side Tiyatrosu ve Çevresinde Onarım-Koruma Uygulamaları ve Sorunları*Nurettin Arslan, *Troas Bölgesi'ndeki Taşın Hayat Verdiği Kent Assos: 1881-2009 Yılları Arasındaki Kazılara Genel Bakış***Makaleler / Commentationes**Daniş Baykan, *Antik Çağ'da Strigilisin Ecza Amaçlı Kullanımı: Veriler ve Kanıt*Rafet Çavuşoğlu – Bilcan Gökce – Kenan Işık, *Urartu Krallığı'nda Harem*Aynur Civelek, *Red-Slip Ware from Tralles Excavations*Carlo Corti, *The History of the Exploration of Uşaklı/Kuşaklı Höyük (Yozgat) and the "Rediscovery" of a Middle-Hittite Tablet*Sedef Çokay-Kepçe, *Pamphlyiada Klasik Dönemde Saptanan Yerel ve Yunan Unsurlar Üzerine Bir Değerlendirme*Muzaffer Demir, *Gyges'in Sadyattes'i Tahttan İndirme Hikâyesi: Yeni Bir Gözden Geçirme*Ali Dinçol – Nihat Erdoğan, *Ein hethitisches Hieroglyphensiegel im Mardin Museum*Şevket Dönmez, *Oluz Höyük Kazısı Üçüncü Dönem (2009) Çalışmaları: Değerlendirmeler ve Sonuçlar*Turhan Kaçar, *Doğu Roma Dünyasında Monofizit Reaksiyon ve İmparator Iustinianus*Aylin Koçak Yaldir, *MÖ 7. ve 6. yy Yunan Ticari Faaliyetleri İçinde "İşbirliği" Olgusu*Ayyüz (Toydemir) Sabuncu, *Vefa Kilise Camisi Naosu Güney Dış Yüzünün Kademeli Kemerli Yukarısındaki Üçgen Alınlığı Sabitlenmiş Üç Keramik Kabın Değerlendirilmesi*Thomas Zimmermann, *Verbogen, zerschlagen, zerhackt - Spuren ekstatischer Inszenierungen in frühbronzezeitlichen Gräbern Anatoliens***Kitap Eleştirileri / Recensiones**Вагалински, Л. Ф., Кръв и Зрелища / Vagalinski, L. F., *Blood and Entertainments. Sports and Gladiatorial Games in Hellenistic and Roman Thrace*, National Archaeological Institute with Museum Sofia, Bulgarian Academy of Sciences, Sofia, 2009, 228 pages + plates.

(İnci Delemen)

Sponsorlarımız ve Enstitüye Kazandırdıkları

Borusan: Nakit olarak enstitünün yıllık giderleri.

Bülent Eray: Eray Reklamcılık tarafından teşekkür plaketi ve ajanslarımızın yapılması.

Cengiz Üstüner: Maddi yardım.

Koç Üniversitesi Anadolu Medeniyetleri Araştırma Merkezi: Yıllık konferanslarımıza salon tahsis.

Sacit Akdemir: Toshiba marka bir fotokopi makinası başışı.

Enstitü Yayınları

Bilimsel Dizi

Savaş, Ö.S., *Anadolu (Hitit-Luvi) Hiyeroglif Yazıtlarında Geçen Tanrı, Şahıs ve Coğrafya Adları/Divine, Personal and Geographical Names in the Anatolian (Hittite-Luwian) Hieroglyphic Inscriptions*, İstanbul, 1998.

Corpus Vasorum Antiquorum, Türkiye Cumhuriyeti (Turkish Republic 1, Fascicule 1), Silifke Museum (K. L. Zoroğlu), İstanbul, 2008.

Sylloge Nummorum Graecorum - Turkey 2 / Anamur Museum, Vol. 1, Roman Provincial Coins (O. Tekin - S. Altınoluk), İstanbul, 2007.

Sylloge Nummorum Graecorum - Turkey 3 / Çanakkale Museum, Vol. 1, Roman Provincial Coins of Mysia, Troas etc. (O. Tekin - S. Altınoluk - F. Körpe), İstanbul, 2009.

Sylloge Nummorum Graecorum - Turkey 4 / Ancient Coins from Mysia, Troad and Aeolis in the Collection of Selçuk Tanrıkulu (O. Tekin - A. Erol-Özdizbay), İstanbul, 2010.

Alparslan, M. (Haz.), *Hititolojiye Giriş, Instrumental Linguarum Antiquarum 1*, (Dizi Editörü B. Demiriş), İstanbul, 2009.

Bilimsel Toplantılar Dizisi

Diñçol, Ali M. (Yayına Haz.), *Çağlar Boyunca Anadolu'da Yerleşim ve Konut Uluslararası Sempozyumu (5-7 Haziran 1996)/International Symposium on Settlement and Housing in Anatolia Through the Ages (5-7 June 1996)*, İstanbul, 1999.

Fischer, B. - H. Genz - E. Jean - K. Köroğlu (eds.), *Identifying Changes: The Transition from Bronze to Iron Ages in Anatolia and its Neighbouring Regions*, İstanbul, 2003.

Delemen, İ. - O. Casabonne - Ş. Karagöz - O. Tekin (eds.), *The Achaemenid Impact On Local Populations and Cultures in Anatolia*, İstanbul, 2007.

Sürelî Yayın

Colloquium Anatolicum I, (eds. M. Doğan-Alparslan - M. Alparslan), İstanbul, 2002.

Colloquium Anatolicum II, (eds. M. Alparslan - M. Doğan-Alparslan), İstanbul, 2003.

Colloquium Anatolicum III, (eds. M. Alparslan - M. Doğan-Alparslan), İstanbul, 2004.

Colloquium Anatolicum IV, (eds. M. Doğan-Alparslan - G. Ergin), İstanbul, 2005.

Colloquium Anatolicum V, (eds. H. Peker - G. Ergin), İstanbul, 2006.

Colloquium Anatolicum VI, (eds. M. Alparslan - H. Peker), İstanbul, 2007.

Colloquium Anatolicum VII, (eds. M. Doğan-Alparslan - M. Alparslan - H. Peker - G. Ergin), İstanbul, 2008.

Colloquium Anatolicum VIII, (eds. M. Doğan-Alparslan - Y. G. Ergin - M. Alparslan - H. Peker), İstanbul, 2009.

Colloquium Anatolicum IX, (eds. M. Alparslan - Y. G. Ergin - H. Peker - M. Doğan-Alparslan), İstanbul, 2010.

Klasik Filoloji Seminerleri I, (2004), *II* (2005), *III* (2006) (eds. O.F. Akyol - E. Öyken)

Kazı Monografileri

Köroğlu, K. (ed.), *5. Yılında Yumuktepe/The V. Anniversary of the Excavation at Yumuktepe (1993-1997)*, İstanbul, 1998.

Popüler Dizi

Alp, S., *Hititler'in Mektuplaşmaları*, İstanbul 2001².

Alparslan, M., *Eski Anadolu'da Ticaret (MÖ II. Binyıl)*, İstanbul, 2010.

Altınoluk, S., *Eskiçağ'da Irmak Tanrıları*, İstanbul, 2010.

Anadolu (Usman), M., *Antik Çağda Et ve Balık Pazarları*, İstanbul, 2003.

Bursa, P., *Antikçağ'da Anadolu'da Balık ve Balıkçılık*, İstanbul, 2010.

Çete, İ., *Geçmiş Yolculuk Bir Gezi Rehberi, Journey into the Past: A Short Guide*, İstanbul, 1996 (Tükendi).

Çokay, S., *Antikçağda Aydınlatma Araçları*, İstanbul, 2000².

Delemen, İ., *Antik Dönemde Beslenme*, İstanbul, 2003².

Delemen, İ. - S. Çokay-Kepçe, *Yunan ve Roma Kap Formları Sözlüğü*, İstanbul, 2009.

Demiriş, B., *Eskiçağ'da Yazı Araç ve Gereçleri*, İstanbul, 2002³.

Diñçol, B., *Eski Önasya ve Mısır'da Müzik*, İstanbul, 2003².

Diñçol, B., *Eski Önasya Toplumlarında Suç Kavramı ve Ceza*, İstanbul, 2003².

Dürüşken, Ç., *Eskiçağ'da Spor*, İstanbul, 1995 (Tükendi).

Dürüşken, Ç., *Roma Dini*, İstanbul, 2003.

Eğilmez, M., *Hitit Ekonomisi*, İstanbul, 2005.

Fazlıoğlu, İ., *Eskiçağ'da Dokuma*, İstanbul, 2001².

Gülbay, O., *Eskiçağ'da Tuvalet Kültürü*, İstanbul, 2004.

Hırçın, S., *Çivi Yazısı Ortaya Çıkışı, Gelişmesi, Çözümü*, İstanbul, 2000³.

Hürmüzlü, B., *Eski Yunan'da Ölü Gömme Gelenekleri*, İstanbul, 2008.

İren, K., *Vazo Resimlerinin Işığında Eski Yunan Çanak Çömlekçiliği*, İstanbul, 2003.

Karagöz, Ş., *Eskiçağ'da Depremler*, İstanbul, 2005.

Köroğlu, G., *Anadolu Uygarlıklarında Takı*, İstanbul, 2004.

Özdizbay, A., *Eski Yunan'da Tarım*, İstanbul, 2004.

Salman, B., *Eskiçağ'da Güneş Saatleri*, İstanbul, 2007.

Serdaroğlu, Ü., *Eskiçağ'da Tıp*, İstanbul, 2002².

Tekin, O., *Eskiçağ'da Para, Antik Nüvizmatığa Giriş*, İstanbul, 1998³.

Tekin, O., *Byzas'tan I. Constantinus'a Kadar Eskiçağ'da İstanbul (Byzantion)*, İstanbul, 2005³.

Uzel, İ., *Anadolu Tıp Tarihine Giriş*, İstanbul, 2008.