



TÜRK ESKİÇAĞ BİLİMLERİ ENSTİTÜSÜ

HABERLER

Mayıs 2008, Sayı: 26

İÇİNDEKİLER

Editörden	1
Başyazı	
Şehrazat Karagöz, Marmaray Kazılarının Armağanı Bir Antik Kent: Khrysopolis – Scutari	1
Kitap Tanıtımları	
Ronnie Ancona (edit.), <i>A Concise Guide to Teaching Latin Literature</i> . Oklahoma Series in Classical Culture: Volume 32, Oklahoma: University of Oklahoma 2007 (Demiriş, B.)	7
Özdoğan, M. – N. Başgelen (eds.), <i>Anadolu'da Uygarlığın Doğuşu ve Avrupa'ya Yayılımı Türkiye'de Neolitik Dönem Yeni Kazılar, Yeni Bulgular</i> , İstanbul 2007 (Özdoğan, E.)	8
Ünal, A. – K. S. Girginer, <i>Kilikya-Çukurova, İlk Çağlardan Osmanlılar Dönemi'ne Kadar Kilikya'da Tarihi Coğrafya, Tarih ve Arkeoloji</i> , Homer Kitabevi ve Yayıncılık, İstanbul 2007 (Şahin, F. – F. Erhan)	9
Bottéro, J. (Der.), <i>Eski Yakındoğu, Sümer'den Kutsal Kitaba (Initiation à l'Orient ancien, De Sumer à la Bible, 1992)</i> , Ankara 2005 (Peker, H.)	9
Arkeoloji Dünyasından	
Branchidai/Didyma Araştırmaları (Furtwängler, A. E. – A. Slawisch)	11
Seleukeia Sidera Antik Kenti (Hürmüzlü, B.)	12
Ege'nin İlk Tunç Çağlarını Konu Alan Bir Sempozyum Düzenlendi (Efe, T.)	13
I. International Congress of Caucasiologists: Caucasian Civilization in Linguo Cultural Context of Near East (Özfirat, A.)	13
Kazı Araştırma	
Bozkurt Kurganlarında Kazı Çalışmaları – 2007 (Özfirat, A.)	14
Ceyhan/Tatarlı Höyük Kazı Çalışmaları – 2007 (Girginer, K.S.)	15
Dağlık Kilikia: Yerleşim Tarihi ve Epigrafya Araştırmaları – 2007 (Şahin, H.)	17
Enez (Ainos) Kazı ve Onarım Çalışmaları – 2007 (Uçar, B.)	19
Erzincan Altıntepe Urartu Kalesi Yüzey Araştırmaları – 2007 (Işıklı, M. – M. E. Katipoğlu)	19
Filyos - Tios Kazı Çalışmaları – 2007 (Atasoy, S.)	20
Gelveri Yüksekkilise Sondaj Çalışması – 2007 (Gülçur, S.)	22
Güvercinkayası Kazı Çalışmaları – 2007 (Gülçur, S. – P. Çaylı)	22
Ilisu Baraj Gövdesi İnşaat Alanı Yüzey Araştırması (Ökse, A. T.)	23
Keçiçayırı Kazı Çalışmaları – 2007 (Şahin, F.)	25
Küllüoba Kazı Çalışmaları – 2007 (Fidan, E.)	26
Perge Kazı ve Onarım Çalışmaları – 2007 (Özdizbay, A.)	26
Soli/Pompeiopolis Antik Liman Kenti Kazı Çalışmaları – 2007 (Yağcı, R.)	28
Van, Ağrı ve Iğdır İlleri Yüzey Araştırmaları – 2007 (Özfirat, A.)	30
Van-Kalecik Urartu Nekropolü ve Dikilitaşlar Kazı Çalışmaları – 2007 (Çavuşoğlu, R. – H. Biber)	31
Ziyaret Tepe Kazı Çalışmaları – 2007 (Matney, T.)	32
Enstitüden Haberler	
Enstitü Kütüphanesinden Haberler (Alparslan, M. – S. Seçer)	34
Enstitü Evimiz Üç Yıl Daha Bizimdir: Ya Sonra?	35
Sürelî Yayınımız <i>Colloquium Anatolicum (CollAn)</i> 'un 7. Sayısı Yayına Hazırlanmaktadır !	35
Yeni Yayınlarımız	36

Türk Eskiçağ Bilimleri Enstitüsü Haberler
Sayı: 26 (Mayıs 2008)

ISSN 1308-2078

Editör
Meltem Doğan-Alparslan

Sayfa Düzenlemesi ve Baskı
Zero Prodüksiyon Ltd.

Yazılar kaynak gösterilmek şartıyla kullanılabilir.

Ocak ve Mayıs aylarında yayımlanır.

Enstitü Üyelerine ücretsiz verilir.



TÜRK ESKİÇAĞ BİLİMLERİ ENSTİTÜSÜ

Uluslararası Akademiler Birliği Muhabir Üyesi
Corresponding Member of the International Union of Academies

Türk Eskiçağ Bilimleri Enstitüsü

Ekrem Tur Sokak, No.4
34435 Beyoğlu-İSTANBUL

Tel: 0090-212-292 09 63

Faks: 0090-212-514 03 97

E-mail:

meltemalpdogan@hotmail.com

mdoganalparslan@gmail.com

doganmel@istanbul.edu.tr

www.tebe.org

Editörden

Zaman bir köprüdür; geçmiş, bugün ve gelecek arasında...

Tarihin başlıca öğelerinden biri zaman, diğeri ise mekândır. Ancak asıl öğesi insandır. Bu açıdan bakıldığında insan bir köprüde durmaktadır. Geçmişin, bugünün ve geleceğin ortasında olan bir köprüde. Tarihçiler, Arkeologlar, kısacası Eskiçağ Bilimleri ile uğraşanlar sayesinde bu köprü gün be gün daha net bir şekilde anlaşılmaktadır. Fakat bu çalışmalarını yürütenlerin yine farklı farklı köprülere ihtiyaçları vardır, bilgi alış-verişini sağlayabilmek ve bilgiyi paylaşabilmek için. Bu köprülerden birini dergimiz oluşturma amacındadır. Dolayısıyla *Haberler* bir köprüdür; siz ve bilim insanları arasında ...

Enstitünün 2007-2008 dönemi Yıllık Konferansları içerisinde Prof. Dr. Sait Başaran tarafından verilen Yenikapı'da Metro ve Marmaray Projeleri Kapsamında Ortaya Çıkan Ahşap Gemileri başlıklı konferansta, Marmaray Projesi kapsamında İstanbul'un Avrupa yakasındaki Yenikapı Kazısı'nda bulunmuş olan ahşap Bizans Gemileri'nin restorasyon ve konservasyonu hakkında geniş bilgi verilmiştir. Bu konferansın metni, *Colloquium Anatolicum (CollAn)*'un bu yıl sonunda yayınlanacak olan 7. sayısında yer alacaktır. *Haberler* dergisinin elinizdeki sayısının *Başyazı* bölümünde ise, Marmaray Projesi'nin diğer bir ayağı olan ve İstanbul'un Anadolu yakasında, Üsküdar'da yapılan kazılar hakkında Dr. Şehrazat Karagöz tarafından kaleme alınan bir makaleye yer verilmiştir. Böylece, Marmaray Projesi vesilesiyle İstanbul'da yapılan kapsamlı kazı, restorasyon ve konservasyon çalışmaları hakkında çok yönlü bilgi edinmek mümkün olabilmektedir.

Başyazı dışında, alışlageldiği üzere *Arkeoloji Dünyasından* bölümünde Didyma Antik Kenti ve Pisidia Bölgesi'nde yer alan Seleukeia Sidera Antik Kenti üzerine kısa makaleler, yer almaktadır.

Anadolu'nun farklı bölgelerinde yapılan kazı ve araştırma haberlerinin, yapıldığı yıl içerisinde yayınlanmasını amaçlayan dergimiz, bu görevi uzun bir süredir yılda iki kez yerine getirmektedir. Bunun kanıtı, her sayıda olduğu gibi, *Kazı – Araştırma* bölümünde yer alan zengin içerikli yazılardır.

Editörden yazımıza her Mayıs sayısında kullandığımız geleneksel bitiriş cümlesiyle son veriyoruz; tüm ekiplere yakında başlayacak yeni araştırma sezonu için başarılar diliyoruz...

Meltem Doğan-Alparslan

Marmaray Kazılarının Armağanı Bir Antik Kent: Khryso polis – Scutari (Üsküdar)

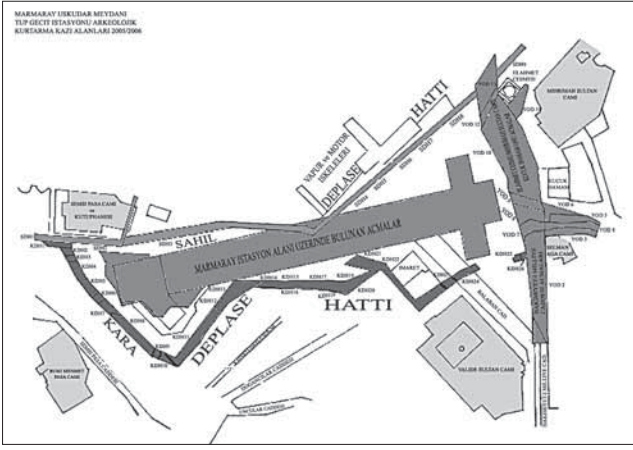
Dr. Şehrazat Karagöz

Marmaray-Üsküdar Kazıları, projenin ilk başlangıç noktasını oluşturmaktadır. Antik Çağ'ın ünlü Khryso polis kentini, Marmaray Kazıları sayesinde artık konumlandırmak mümkün olabilmektedir. Yeri hakkında, sadece antik kaynakların satır aralarında ya da mitolojik öykülerde söz edilen Khryso polis, M.Ö. 7. yy'a kadar inen buluntularıyla, efsanelerle gerçeklerin karıştığı Anadolu Uygarlıkları'na yeni katılmış, kolonizasyon devrinin Arkaik Dönem liman kentlerinden biridir.

Üsküdar İstasyonu Kazısının Tarihçesi ve Bölgenin Konumu

Üsküdar İstasyonu Arkeolojik Kazıları, Kültür ve Turizm Bakanlığı İstanbul III. Numaralı Kültür ve Tabiat Varlıklarını Koruma Kurulu'nun 24.12.2003-14237 ve 20.04.2004-14544 tarih ve sayılı yazılarındaki "...İstanbul Arkeoloji Müzeleri Müdürlüğü'ne bağlı İstanbul konusunda uzman, biri akademik unvana sahip yönetici olmak üzere 3 kişilik arkeolog grubu tarafından yapılması" kararları gereği, görevlendirildiğim 2004 yılı Haziran ayında başlamıştı (Karagöz 2007c: 2 vd.). Ancak, kazı öncesi Nisan-Mayıs aylarında bölgeye çeşitli kereler gidilerek, kazı açmaları konusunda incelemeler yapılmış ve ilk grid planının yapılması sağlanmıştı. Bu plan, günümüze dek devam eden kazıda kullanılan ve kazının durumuna göre gelişerek kullanılmıştır. Planda açmalar, Marmaray İstasyonu Alanı, Kara Deplase Hattı (KDH), Sahil Deplase Hattı (SDH), III. Ahmet Çeşme / Mihrimah Sultan Camii / Küçük Hamam Önü / Hâkimiyeti Milliye Caddesi Deplase Açmaları olarak adlandırılmıştır (Res.1).

Modern kent içinde arkeolojik kazı yapmak, antik kent kazılarından çok farklıdır. Üsküdar Meydanı'nın günümüzdeki durumu, yoğun kara-deniz trafiği, çevre yolu ve harem feribotuna da bağlanan boğaz sahil yolu, Boğaz Köprüsü ve otobanlara bağlanan, yerel yerleşime ait ara sokak bağlantıları ve sahil şeridi gibi yoğun trafik geçişleri nedeniyle, kazılar oldukça güç koşullar altında yapılmaktadır. Antik bir kentte olduğu gibi ortaya çıkarılan buluntuların durumuna göre ilerlemek mümkün değildir. Ayrıca elektrik-su-doğal gaz gibi alt yapı donanımlarının, şebeke kazıları sırasında tüm alanları tahrip ettiği, eski yerleşime ait izleri dikkate almadan derin tahribat yaptığı da bu kazılarda açıkça görülmüştür.



Res. 1 Kazı Planı ve Üsküdar Meydanının Genel Görünümü

Antik Kaynaklarda Khrysoopolis'in Kuruluşu Arkaik Dönem'e İner

Antik kaynaklarda, Boğaz girişinin Asya yakasında, antik Khrysoopolis kenti ile ilgili bilgiler bulunmaktadır. Ancak bu kentin konumunu doğrulayacak buluntular bugüne dek bilinmemektedir. Üsküdar-Marmaray Kazıları, antik bilgilerin doğruluğunu kanıtlamıştır. Mitolojik kuruluşu Bizanslı Etiene'e göre Khryso ktistes'ine bağlanmaktadır. "...Khryso, Khryseis ve Agamemnon'un oğludur. Aigistos ve Klytaimnestra'in hışmından ve takibinden kaçmak zorunda kaldığından, Küçük Asya'ya gelir. Kırım/Tauros'da bulunan Artemis rahibesi kız kardeşi İphigeneia'ya ulaşmak için, Asya'nın Bithynia Kıyılarına geldiğinde hastalanır ve ölür". Mezarının burada olmasından dolayı, anısına bölge Khrysoopolis olarak anılmıştır.

Üsküdar bölgesinde ilk kez bulunan Arkaik Dönem keramikleri, Khrysoopolis'in, koloni kenti olarak kurulduğu döneme işaret etmektedir (Res. 2). Günümüzde Sultantepe mevki olarak anılan ve Boğaza doğru kuzeydeki yüksek (rakım 80-70 m) tepenin/akropol, yamaçlarında yer alan Mihrimah Sultan Camii-Küçük Hamam önündeki 5x5 m boyutlarındaki sondaj

çukurlarında yaklaşık 8 m derinliğe inilmiştir. Ancak normal toprak niteliğinden uzak, fosilleşmiş atıklardan oluşan, kirliliği yüksek, taşınabilir kütleler ile karşılaşmış bu toprak içerisinde, Arkaik Dönem'e ait keramikler elde edilmiştir (Karagöz 2007b: Ü1-Ü4). Bu erken keramiklere şimdiye dek, bilinen birkaç Batı Anadolu kentinde (Teos?, Notion?, Klazomenai, Smyrna) rastlanmakta idi. Marmaray Üsküdar Kazıları'na ait buluntular, İonia merkezleri ve Karadeniz'deki koloni kentlerde ele geçen keramikler ile analogi verecek niteliktedir.

Arkaik Devir'de, Batı Anadolu'da bulunan Güney İonia atölyelerinin ürettiği İonia kykliclerine ilişkin form gelişimi-tipolojisi-atölye saptamaları- yayılım alanı gibi çalışmalar son yıllarda dikkati çekmektedir. Şimdiye dek sadece Batı Anadolu'da birkaç kentte üretiminin olduğu saptanan bu tip kapların (Ukrayna/Berezan) Karadeniz'e (Posamentir – Solovyov 2006: 103 vdd.; Kerchner 2006: 129 vdd.) kadar yayılmış olabileceği ve hatta yerli üretim atölyelerinin söz konusu olabileceği vurgulanmaktadır. Khrysoopolis antik kentinde ele geçen Arkaik Devir'e ait buluntuların değerlendirilmesiyle, muhtemelen Kuzey İon tipi yerli bir atölye olasılığı, yapılacak Nötron Aktivasyon Analizleri ile kesinlik kazanacaktır. Khrysoopolis'in erken keramikleri analogik bakımdan, Klazomenai ile benzerlik göstermektedir (Ersoy 1996: Pl.115, 128, 171). Kazıda ele geçen amphora parçalarının, özellikleri M.Ö. 650-620'lere tarihlenen Klazomenai amphoraları ile karakteristik birlikteliği bulunmaktadır (Sezgin 2004:170 vdd.). Bu döneme ait ele geçen Attika tipi stel alınlığı ve Kuros kaça parçaları



Res. 2 Arkaik Dönem Keramik Kap ve Kuros ile Attika Tipi Stel Buluntuları

(Karagöz 2007b: 35, res. 4-5, kat.Ü5), Khryso polis nekropolüne ait önemli buluntulardır.

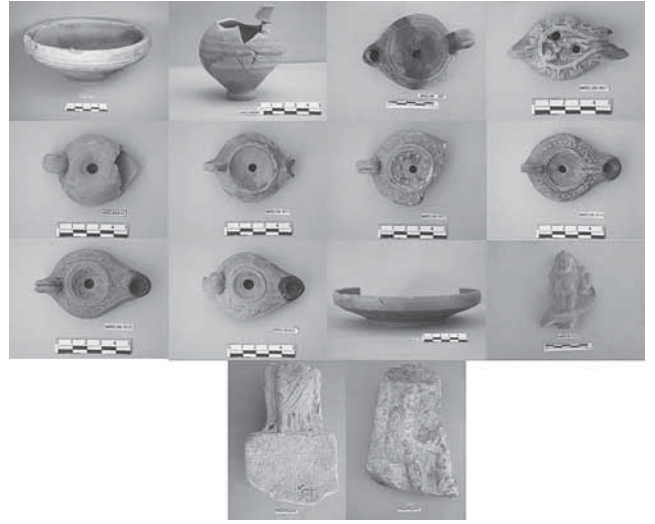
Geç Arkaik – Klasik – Hellenistik Dönemlerde Khryso polis

Ksenophon, *Onbinlerin Dönüşü*'nü anlattığı eserinde (Anabasis 6.VI.38) “...Altıncı gün Khalkedon'da Khryso polis'e varıp, ganimetlerini satmak için yedi gün orada kaldılar” diye bildirdiği, yolculuğun Khryso polis'te geçen kısmı, M.Ö. 410-405 yıllarını içermektedir. Kent bu devirde Atinalıların kontrolündedir ve bu *Hellenika* adlı eserinde belirtilmektedir; “.. Attikalı komutanlar Khalkedon'un Khryso polis'ine geldiklerinde onu surlarla donattılar, orada vergilerin toplandığı bir yer yaptırıldılar. Karadeniz gemilerinden onda bir vergi aldılar ve oraya iki komutanla otuz gemilik bir muhafız birliği bıraktılar..”. Kazıda ele geçen, Attika ürünü ithal siyah firnisli keramikler dönemin belgeleridir. Khryso polis'in *Altınşehir* olarak adlandırılmasının nedenleri arasında, Kral Dareios'un M.Ö. 513 civarında İskit seferine giderken buradan geçmesi ve Khryso polis'de ganimet-vergi olarak topladıkları altınları, buradaki hazinelerinde depoladıkları olayı da bulunmaktadır (Res. 3).

Büyük İskender'in (II. Aleksandros) siyasi politikası sonucu doğuya yaptığı seferler döneminde Khryso polis kentinde de ufak bir Hellenistik Dönem (M.Ö. 4. yy) yerleşmesi olmalıdır. M.Ö. 4. yy başlarına tarihlenen siyah firnisli keramiklerden, sarmaşık desenli Kanthoros, Pinaks ve Megara prototipi kâselere ait keramik parçaları buranın, Arkaik Dönem'den itibaren önemini koruyan ve M.Ö. 5-3. yy'larda Bithynia Bölgesi'nin ileri bir kıyı-liman kenti olduğunu göstermektedir. Ayrıca, mimari buluntular arasında Geç Hellenistik Dönem'e ait ve az sayıda yarı işli İon tipi başlıklar bulunmuştur.



Res. 3 Attika Tipi İthal Siyah Firnisli ve Hellenistik Dönem Keramik Kap Örnekleri



Res. 4 Roma İmparatorluk Dönemi Kaplar, Kandiller ve Kybele Heykelcik ile Oturan Kadın Figürlü Stel Parçaları

Roma İmparatorluk Dönemi'nde Khryso polis-Scutari

Strabon (M.Ö. 1. yy) *Geographika* isimli eserinde, Khryso polis'in, M.Ö. 1. yy'da Bithynia Bölgesi'nde “basit bir köy yerleşmesi durumunda olduğunu” ve “bu ülkede, Pontos'un ağzında Megaralılar tarafından kurulmuş olan Kalkhedon ve bir köy Khryso polis ve Kalkhedonlar tapınağı bulunur” diye bildirmektedir. Ancak, Erken Roma Dönemi'nde, kentin ismi Khryso polis'tir. Bithynia Bölgesi'nin Asya kıyılarından “Strabon'un Khryso polis'den köy diye bahsetmesi, M.Ö. 1. yy sonlarında kent konumundan düşüş gösterdiğini ortaya koymaktadır. Ancak, kazıda ele geçen yoğun keramikler, kandiller, bilezik, bardak, şişecik gibi cam eşyalar, pişmiş toprak balık tavası ve sayısız kırık çanak-çömlek parçası ile mermer Kybele heykel ve stel parçaları (Res. 4), Strabon'un basit köy yerleşmesi şeklinde tanımladığı Khryso polis'in, farklı zengin görüntüsünü sunmaktadır. Bu buluntular içerisinde yer alan Kybele heykel parçasındaki ilginç nokta, kaidesindeki Olympos kökenli Poseidon isminin Dor lehçesinde yazılmış olmasıdır (Karagöz 2007b: 39 vd., kat.Ü11).

Bizans Devrinde Üsküdar

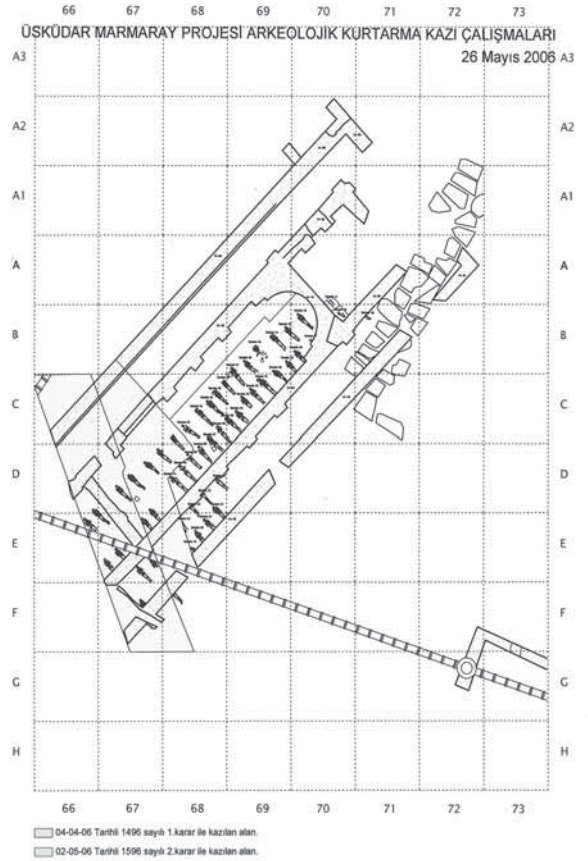
Üsküdar hakkında Bizans Devri'ne ait bilgiler oldukça sınırlıdır. Ayrıca, bazı araştırmacılar bu devire ait yerleşmenin şüpheli olduğundan söz etmektedirler (Eyice 1976: 51; Janin 1954: 92 vdd.). *In situ* olmayan ve dağınık şekilde ya da geç dönemlere ait duvar örgüsünde ele geçen M.S. 5-6. yy'lara tarihlenen kompozit, impost, İon-impost, Korinth ve kübik başlıklar ile sütun parçaları bölgede mimari yerleşimin Erken Bizans Dönemi'nde başladığını ve bu parçaların 11-12. yy'lara dek binalarda mimari eleman olarak tekrar kullanıldığını göstermektedir. Çünkü 6. yy'dan sonra başlık ve sütunların yapılmadığı; yaşanan depremler,



Res. 5 Apsidal Yapı ve Gömü İskeletler

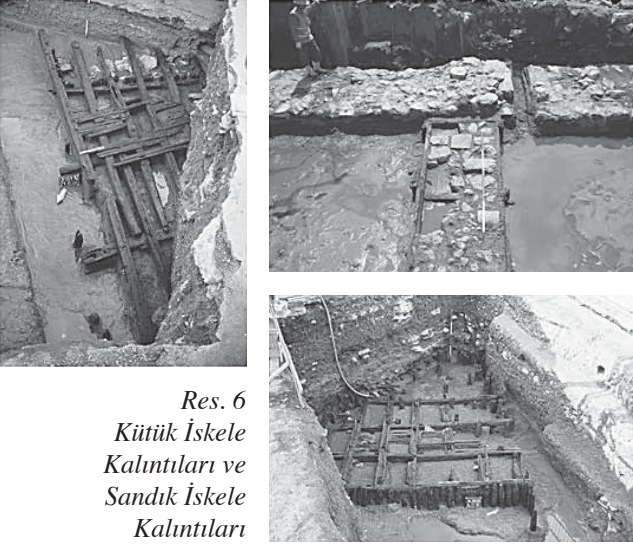
istilalar sonucu oluşan tahribat tabakalarında evvel ki yapılara ait parçaların, geç dönemlerde tekrar kullanıldığı tespit edilmiştir.

Mihrimah Sultan Camii önündeki açmalarda görülen yakın geçmişe ait temel izleri altında, yaklaşık 250-350 m²'lik bir alanda, dikdörtgen planlı, apsis kısmı kuzey-doğu doğrultusunda olan tek nefli bir yapı ortaya çıkarılmıştır (Res. 5). Çevreye yayılmış *in situ* olmayan mimari parçalar ile dolgu topraktan çıkan keramik, sikke, madeni eşya gibi ufak buluntular buranın, Bizans İmparatorluğu'nun farklı dönemlerinde kullanılmış dinsel bir merkez olduğunu göstermektedir. Yapının inşa edildiği tarihin 12-13. yy'lar olduğu, geç dönemlere özgü 'Gizli Tuğla' tekniğinden anlaşılmaktadır (Tünay 1983:1691 vdd.). Bu teknik, Geç Bizans-Erken Osmanlı Dönemi duvar dokusunu göstermekte, taş tuğla ve harçtan oluşmaktadır. Apsidal yapı içinde döşeme bulmak amacıyla yapılan kazılarda, *in situ* olarak ele geçen mimari herhangi bir taş rastlanmamış olup, mekânın içinde ve çevresinde, temel duvarları altında 80 kadar iskelet ortaya çıkarılmıştır. Mezar hediyeleri bulunmayan iskeletlerin birkaçında, kenarı ip deliği olan boyun süsü istiridye kabukları bulunmuştur. Keramik parçaları, ufak buluntuların tarihlendirilmesinde yardımcı olmuştur. Bema duvarları altında da devam eden iskeletlere göre, limanın dolmaya başlaması Erken Bizans Dönemlerine rastlamaktadır. 11-13. yy'larda bölgenin büyük bir



kısmı, Bülbül ve Çavuş Derelerinin alüvyonları sayesinde dolgu bataklık haline gelmiştir. Arazideki bu bataklık kuvvetlendirilerek, üzerine 11-12. yy'larda Apsidal bir yapı inşa edilmiştir. Bu yapının, Hagia Marina Kilisesi'ne ait bir bölüm olduğu görüşü ağır basmaktadır. Ayrıca, 10-12. yy'lara tarihlenen bronz buhurdan ve haç formlu rölikerler, bölgede dinsel bir yapının varlığına işaret eden önemli bulgulardır. Tarihsel verilere göre, Hagia Marina Kilisesi, bir tepenin yamacındaki bataklık arazi üzerindedir. Bu yapının benzerleri olarak şunlar sıralanabilir: Tarihi Yarımada'da, Haliç yamaçlarındaki "Kefeli Mescidi" (Grossmann 1966: 241 vdd.), Antalya'da Cumalin Camii, Niğde civarında Eski Andaval, Konya Karaman'da Binbir Kilise (Nausch 1976: 2 vdd., 26 vdd., 36 vdd., 62 vdd., 74 vdd.).

1204 yılındaki IV. Haçlı Seferi'ne katılan G. de Villehardouin anılarında, Skutarion Sarayı'nın yerinden söz ederken, "Haçlıların gemilerini kolayca çıkarma yapabilecekleri bir yerde, İstanbul'un kıyısında ve karşısında bulunduğunu" bildirmektedir. 1544 yılında gelip 1547 yılına kadar Konstantinopolis'te kalan P. Gylius, gördüklerini hem tarihsel hem coğrafi olarak anlattığı satırlarda, Kanuni Sultan Süleyman'ın kızının Asya kıyısına yaptıracığı camii ile imarete yer açmak için eski limanın geriye kalan harabelerinin yıkıldığını, bu limanın bir kısmının Khalkedon şehri yıkıldığı zaman ve diğer kısmının



Res. 6
Kütük İskele
Kalıntıları ve
Sandık İskele
Kalıntıları

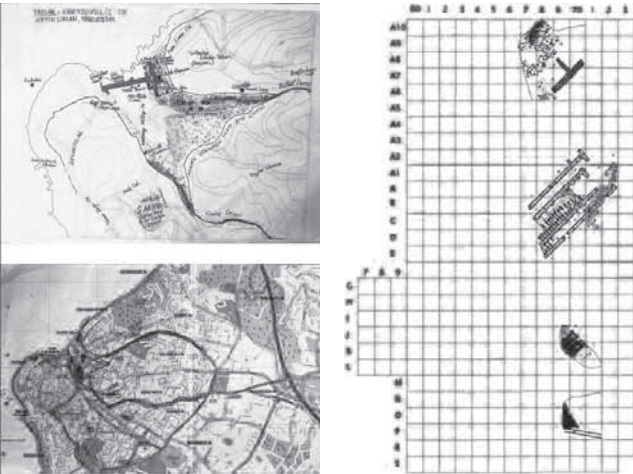
barbarlar gizlenecek ya da kaçacak yer bulamasınlar diye, Bizans İmparatorları tarafından doldurulduğunu bildirmektedir. Kazılarımızda, Gyllius'un sözünü ettiği iri mimari taşlar, III. Ahmet Çeşmesi yanında açılmış olan açmalardaki eski sokak doku kalıntısı üstünde gelişigüzel atılmış halde ele geçmiştir.

Selman Ağa ve Hâkimiyet-i Milliye Caddelerinin kesiştiği alanda 2.75 m derinlikte, ahşap kazıklarla ve mıhlarla birbirlerine bağlanmış ızgara planlı kütüklerden meydana gelen karşılıklı iki iskele ile III. Ahmed Çeşmesi yanındaki açmalarda çıkarılan ahşap sandıklardan oluşan ve içi harç ile kaba taşlarla doldurulmuş rıhtım sistemi ve apsidal yapının kuzeydoğusunda ortaya çıkarılan mendirek kayaları, Üsküdar Meydanı'nın Antik Dönem'de ünlü bir liman olduğunu göstermektedir (Res. 6). Sondaj çalışmalarında bulunan taş çıparlar, balık av gereçleri denizcilikle ilgili bir liman kentini göstermektedir. Bu kısmi iskele kalıntıları tüm Akdeniz Bölgesi'nde az rastlanan bir

örnektir. Ele geçen amphora, çıpa ve olta gibi taşınır buluntular da, antik kaynaklarda bahsedilen limanı kanıtlamaktadır. Kentin ilk kurulduğu M.Ö. 7-6. yy'lardaki karanın içine doğru derin koy şeklinde giden liman ile bölgenin şimdiki coğrafi durumu çok farklıdır (Res. 7). Projenin zemin etüd çalışmalarının sonuçlarına göre, bölgede altı ayrı alanda yapılan 34.00-41.70 m derinlikteki sondajlarda, alüvyonel dolgu ve midye parçacıklı denizsel kalıntılar görülmüştür. Kıydan içe doğru 800-1000 m uzaklıkta ve 300-350 m genişlikteki düzlük alandaki bazı inşaat temellerinden elde edilen bilgiye göre, zeminin balçık olduğu saptanmıştır. Jeolojik zemin araştırmalarına göre, Üsküdar Meydanı, ilk çağlarda derin bir koy, daha sonraları lagün şekline dönüşerek dolan bir alandır. Ancak, jeolojik zemin araştırmaları halen sürmektedir. Arkaik Devir'de ilk kolonistler geldiklerinde, şimdiki kıyı çizgisinden içeri doğru girintili derin bir koy olmasına ilişkin benzer örnek, farklı devirlere göre coğrafyası değişen Klazomenai Limanı'dır (Ersoy 1996: Lev.2-6).

Pervititch Kent Haritalarındaki Üsküdar

Üsküdar'ın yakın tarihimize ait bir yerleşim olduğunu gösteren tek kaynak, *Pervititch Kent Plan-Haritaları*'dır. Jagues Pervititch, İstanbul'a göç etmiş Hırvat asıllı bir aileden olup, 1922-1945 yılları arasında *Türkiye Sigortacılar Daire-i Merkeziyesi* için, İstanbul'un bazı bölgelerinin planlarını yapmıştır. Üsküdar Marmaray Kazılarının en üst tabakalarında, Pervititch'de bulunan, yakın geçmişimize ait kent dokularının saptanması oldukça zor olmuştur. Tüm meydan 1950'li ve 1980 yıllarda zamanın yerel yöneticileri tarafından, *İstanbul Meydanlarının İyileştirme Planları* adı altında, değişikliğe/tahribata uğramıştır. Böylece kazı yapılacak tüm alanlar, 0,35-0,45 cm kalınlığındaki, bir önceki yerleşimin modern dolgu maddelerinden oluşan zeminle kaplanmış ve bölgenin, gravürlerde kalan tarihi görüntüsünden ve yakın tarihimize ait kent dokusundan günümüze hiçbir iz kalmamıştır. Örnek vermek gerekirse, Fatih Sultan Mehmet Devri'ne ait ve Küçük Hamam (ya da İskele-Kulluk Hamamı) olarak anılan yapı, özel şahsa kiralanmış ve market olarak kullanılmaktadır. Böylece, Üsküdar'ın Erken Osmanlı yapılarından birinin özgün mimarisi de yok edilmiş durumdadır. Aynı durumda günümüzde de Valide-i Cedid İmaret'i'nin mimarisinde, gelecekteki Metro İstasyonu düşünülerek, değişiklikler yapılmaktadır, bir çarşı ve restoran yapılacak şekilde düzenlenmektedir. Aslında, bu imaret binasının konumu, Üsküdar Meydanı'na yapılmasının gerekli olduğunu düşündüğümüz bir **Marmaray Üsküdar Müzesi** için oldukça uygundur.



Res. 7 Üsküdar Antik Limanı M.Ö. 7.-6. yy. Antik Dönemdeki Olası Topografyası. Kuzey Kıyıda Yer Alan Dolgu İçerisinde Tespit Edilmiş Kalıntılar (Sandık İskele, Apsidal Yapı ve Kütük İskeler)

Sonuç olarak, ülkemizde bu proje gibi arkeolojik kazılar için, gelecekte örnek olması bakımından bilinmesi gerekli bazı noktalar vardır. Atina Metro kazıları ile karşılaştırma yapılırsa, konu daha iyi anlaşılır. Atina Metrosu inşası için öncelikle arkeolojik kazılar yapılmış ve ancak altı yıl süren bu çalışmaların bitiminde metro yapımına başlanmıştır. Marmaray projesinde ise tam tersi bir durum söz konusudur. Çok yerde modern inşaat çalışmaları ile arkeolojik kazılar çakışmak zorunda kalmış olup, bu bağlamda zorluklar yaşanmıştır. Bir tarafta bilimselliği kaybetmemek için titiz kazı yapılması gerekirken, tüp geçişle ilgili beton ya da boru gibi teknolojik detaylarla ilgili uğraşılacak zorunda kalmıştır. Ancak, Ulaştırma Bakanlığı DLH İnşaat Genel Müdürlüğü'nün, ısmarladıkları tarihi çevre ile ilgili *Fizibilite Raporları* da bulunmaktadır. Bu kültürel fizibilite raporunda görüldüğü üzere, ne bölgenin arkeolojik geçmişi ve tarihsel oluşumu hakkında bilgilere değinilmemiştir (Karagöz 2007c: 14, dpn.7). Göz ardı edilen bu bölgenin tarihini, herhangi bir el kitabında ya da ansiklopedide bulmak mümkün değildir. Bunun için ciddi bir kaynak araştırmasının yapılması gerekmektedir. Eğer, proje hazırlık aşamasında bu konu, ilgili uzmanlar tarafından incelenerek, gerçek bir rapor hazırlanabilseydi, hem arkeolojik kazılarda hem de inşaat çalışmalarında sorunlar yaşanmaz, yaşansa bile asgari düzeyde kalırdı.

Seçilmiş Kaynakça

- Ersoy, Y.
1996 *Clazomenae: The Archaic Settlement*, (Ph.D.Diss.), Bryn Mawr College.
- Eyice, S.
1976 *Bizans Devrinde Boğaziçi*, İstanbul.
- Grossmann, P.
1966 "Beobachtungen an der Kefeli-Mescid in İstanbul", *İstMitt* 16: 241-249.

- Janin, R.
1954 "L'eglise Byzantine Sur Les Rives Du Bosphore (Cote Asiatique)", *Revue Des Etudes Byzantines* XII: 92-96.
- Karagöz, Ş.
2007b "Khrysoopolis'in Koloni Kenti Olarak Tarihte Yeri", *Gün Işığında İstanbul'un 8000 yılı-Marmaray, Metro, Sultanahmet Kazıları*, İstanbul, 32-53.
- 2007c "Marmaray Projesi Üsküdar İstasyonu Arkeolojik Kurtarma Kazıları", *Arkeologlar ve Arkeoloji Dergisi Dergisi*, Temmuz-Ağustos-Eylül 2007/34, Ankara: 2-15.
- Kerchner, M.
2006 "Zur Herkunftsbestimmung archaischer ostgriechischer Keramik: die Funde aus Berezan im Akademischen Kunstmuseum der Universität Bonn u. robertinum der Universität Halle-Wittenberg", *İstMitt* 56: 129-156.
- Nausch, H.
1976 *Untersuchungen zur Pfeilerbasilica im 9.Jh.in Kleinasien*, Inaugural-Dissertation zur Erlangung des Doktorgrades des Philosophie am der Ludwig-Maximilian-Uni., München.
- Posamentir, R. – S. Solovyov
2006 "Zur Herkunftsbestimmung archaisch-ostgriechischer Keramik: die Funde aus Berezan in der Eremitage von St.Petersburg", *İstMitt* 26: 103-127.
- Sezgin, Y.
2004 "Clazomenian Transport Amphorae of the seventh and Sixth Centuries", *Symposium 'Klazomenai, Teos and Abdera: Metropoleis and Colony' Proceedings of the International Symposium held at the Archaeological Museum of Abdera*, (20-21 October 2001), Thessaloniki.
- Tünay, İ.
1983 "Geç Bizans-Erken Osmanlı Duvar Teknikleri", VIII. *TTK*, C. III, Ankara: 1691-1696.

COLLOQUIUM ANATOLICUM (CollAn)

Sürelî Yayınımız olan **Colloquium Anatolicum**'un kısaltması **CollAn** şeklinde belirlenmiştir. Dergimizin, kaynakça listelerinde ve dipnotlarda site edilirken **CollAn** şeklinde kısaltılması önerilmektedir.

Colloquium Anatolicum'a Paleoantropoloji, Fizikiantropoloji, Prehistorya, Protohistorya ve Önasya Arkeolojisi, Klasik Arkeoloji, Eskiçağ Tarihi, Hititoloji, Sümeroloji, Latin Dili ve Edebiyatı, Yunan Dili ve Edebiyatı, Bizans Sanat Tarihi ile Mimarlık Tarihi ve Restorasyon konulu özgün tüm makaleler kabul edilir.

Kitap Tanıtımları

Ronnie Ancona (edit.), *A Concise Guide to Teaching Latin Literature*. Oklahoma Series in Classical Culture: Volume 32, Oklahoma: University of Oklahoma 2007. ISBN-13: 978-0-8061-3797-1. XV+112 sayfa.

New York, City University Hunter College and the Graduate Center'in Klasik Filoloji Profesörlerinden Ronnie Ancona'nın editörlüğünü yapmış olduğu bu kitabın hazırlanmasındaki amaç, özellikle üniversitelerin Klasik Filoloji bölümlerinde Latin edebiyatının başlıca yazarlarının ve şairlerinin öğretiminin zenginleştirilmesinde, eğitim veren kişinin, günümüzde süregiden bilimsel tartışmalar hakkında bilgi sahibi olmasının nasıl etkili olduğunu ortaya koymaktır.

Söz konusu kitap, her bölümü ayrı bir araştırmacı tarafından hazırlanmış beş bölümden oluşmaktadır. Her bir bölüm Latin edebiyatının beş önemli yazarından (Catullus, Ovidius, Horatius, Cicero ve Vergilius) biri üzerinde odaklanarak ele alınan yazar ve eserleriyle ilgili, günümüzde yapıla gelen bilimsel çalışmaların niteliği ve bu bilimsel çalışmaların söz konusu yazarları öğrenmede, öğrenciler üzerindeki etkisi üzerinde durmaktadır.

İlk bölümde Cambridge, Gonville and Caius College Üyesi ve Klasik Diller Okutmanı William Fitzgerald "Catullus, the Collection: Poems, Contexts, and Subjectivity" başlıklı yazısında, Catullus'un sevgiyi ve nefreti aynı anda bünyesinde barındıran 85. şiirinden farklı olarak, 11. ve 51. şiirlerin bir aşk ilişkisinin sonu ve başlangıcı olmaktan başka bir şey olarak nasıl okunmaları gerektiğini göstermek istemektedir. Fitzgerald'ın çıkış noktası Catullus'un belli bir şiirin yorumunun, ilintili olduğu diğer şiirlerin bağlamına dayalı olacağı düşüncesidir. Bu düşünceden hareketle Fitzgerald seçtiği 11. ve 51. şiirlere komşu olan sırasıyla 10. ve 50. şiirlerin, bu şiirlerin yeniden yorumuna cesaret veren bağlamı sağladıklarını göstermekle, Catullus'un şiir koleksiyonundaki diğer şiirlerin, koleksiyondaki bir tek şiiri anlamamızı değişken kılabileceğini ortaya koymaktadır.

İkinci bölümde Brunswick, Maine, Bowdoin College'da Klasik Filoloji Profesörü Barbara Weiden Boyd "A Poet Restored: Contemporary Scholarship and the Teaching of Ovid" başlıklı yazısında, yoruma esas olarak okuyucu ve okuyucunun seçimleriyle ilgilenir. Boyd Ovidius'un *Amores*'inden, *Fasti*'sinden ve *Metamorphoses*'inden seçtiği bölümlerle, şairin okuyucusunu farklı yorumlar yapmaya nasıl yönlendirdiği üzerinde durmaktadır.

Bu tezine örnek oluşturmak üzere yazar, Ovidius'tan seçtiği *Amores* 1.9'da "militat omnis amans" ("her seven askerdir") ifadesinden yola çıkarak şiirde karşıtlığı ifade eden sevgi/savaş karşıt imgeleri üzerinde; Şubat ayının bayramlarının, dini ritüellerinin ve diğer önemli olayların anlatıldığı *Fasti* 2.121-132'da ise İmparator Augustus'un "pater patriae" ("vatanın babası") unvanının verildiği günün yıl dönümünden söz ederken okuyucunun dikkatini bu olayın önemine çekmek için, Ovidius'un sekiz dize ayırdığı üzerinde durmaktadır. Boyd, *Metamorphoses*'ten (8.152-182) seçtiği Daedalus'un hikayesinin anlatıldığı bölümle ilgili yorumları ile bağlantılı olarak Ovidius'un şiirinin sadece mitolojik hikayelerin anlatıldığı karmakarışık bir derleme olmaktan çok başka bir şey olduğunu vurgulamaktadır. Bir eğitimci olarak sınıftaki amacının her şeyden önce öğrencilerine okumalarıyla ilgili gerekli soruları nasıl sormaları gerektiğini öğretmek olduğunu belirten Boyd, son yıllarda Ovidius'un sınıftaki yerini tartışmak üzere "sürgün" metaforunu kullanmaktadır.

Üçüncü bölümde New York, City University Hunter College and the Graduate Center'in Klasik Filoloji Profesörü Ronnie Ancona "Tensile Horace: Negotiating Critical Boundaries" başlıklı yazısında Horatius'un "ode"lerinden Kleopatra Ode'si olarak bilinen "ode"sini (*Odes* 1.37) ele alarak bu şiir bağlamında çağdaş eleştirel bakış açısını bilmenin şiirin okunmasına ne derece zenginlik kattığını göstermektedir. Geleneksel bakış açısıyla, Catullus'un şiirlerinden sonra, okuyucuya çok kuru gelen Horatius'un şiirlerinde aslında var olan gerilimin keşfedilmesiyle Horatius'un karşımıza çok daha ilginç bir şair olarak çıkacağını söyleyen Ancona, Horatius üzerine son yirmi beş yıl içinde yazılmış beş ayrı araştırma eserinin, Horatius'un şiirlerine getirdikleri farklı bakış açılarını tartışarak eğitimcilerin, öğrencileri için Horatius'un ode'leriyle ilgili olarak yeni pencereler açmalarına yardımcı olmaktadır.

Dördüncü bölümde Northfield, Minnesota St. Olaf Collage Klasik Diller Profesörü James M. May "Ciceronian Scholarship in the Latin Classroom" başlıklı yazısında *pro Archia, in Catilinam 1* ve *pro Caelio* söylevlerini örnek göstererek Cicero'nun hitabet sanatının amacını ve Roma'nın tarihsel bağlamı içindeki yerini ortaya koymayı amaçlamaktadır. Bu amaç doğrultusunda "ikna sürecinin eleştirisi" üzerinde odaklanarak bu tarz bir çözümleme yönteminden hareketle Cicero'nun hitabet sanatına yönelik çağdaş yaklaşımları incelemektedir. May, Cicero'nun

söylevlerine yönelik yeni yaklaşımların, belirli koşullar bağlamında belirli bir dinleyici kitlesini ikna etmeyi amaç edinmiş olan söylevleri sözlü sürecin kayda geçirilmesi olarak ele aldığını söylemektedir. May'a göre, "ikna sürecinin eleştirisi" üzerinde odaklanarak yapılacak bir çözümlemenin, meydan okuma özelliği taşıyan Cicero'nun söylevlerinin konudan sapmalar ve karakter betimlemeleri aracılığıyla önemli imalar içeren değerli açıklamalar ortaya koyduğunun görülmesine katkısı olacaktır.

Beşinci ve son bölümde Harvard Üniversitesi Klasik Filoloji Profesörü Richard F. Thomas "Dido in Translation" başlıklı yazısında Vergilius'un *Aeneis* eserinden Dido'nun hikâyesinin anlatıldığı bölümler üzerinde odaklanarak bu bölümlerin üç farklı çevirmen tarafından (Chaucer, John Dryden ve John Davis Long) yapılmış çevirilerini karşılaştırır; ayrılıkları ortaya koyar. Latin edebiyatı eğitiminde eğitimsel bir araç olarak gördüğü çeviri etkinliğini alımlama ediminin bir parçası sayan Thomas klasik metinler üzerinde çalışan öğrencilerin birden fazla çevirisi bulunan antik metinlerin çevirilerini karşılaştırmalarını yararlı bulmaktadır.

Kitabın editörü Ronnie Ancona giriş yazısında, Latin edebiyatının en büyük beş yazarı üzerinde odaklanarak bu alandaki bilimsel araştırmaların, alanın eğitim yönüyle nasıl bağlanabileceğinin ortaya konulmaya çalışıldığı bu kitaptaki beş yazının da, 2003 yılında New Orleans'ta gerçekleştirilmiş olan "Latin Scholarship/Latin Pedagogy: Scholars Address the Classroom" konulu panelde sunulmuş beş bildirinin gözden geçirilmiş ve genişletilmiş şekli olduğunu belirtmektedir.

Bedia Demiriş

Özdoğan, M. – N. Başgelen (eds.), *Anadolu'da Uygarlığın Doğuşu ve Avrupa'ya Yayılımı Türkiye'de Neolitik Dönem Yeni Kazılar, Yeni Bulgular, Arkeoloji ve Sanat Yayınları, İstanbul 2007. I. Cilt 458 sayfa metin, II. Cilt 441 sayfa renkli resim, çizim ve harita.*

İlk baskısı 1999 yılında Arkeoloji ve Sanat yayınevi tarafından, *Neolitik in Turkey* ismi ile İngilizce olarak yayınlanan kitabın ikinci ve genişletilmiş baskısı, yine Mehmet Özdoğan ve Nezih Başgelen'in editörlüğünde Türkçe olarak yayınlanmıştır. Kitap doğrudan hafirleri tarafından hazırlanan, Türkiye'deki Neolitik Dönem kazılarının sonuç ve değerlendirmelerini içeren makaleler ile Ufuk Esin'in giriş ve Mehmet Özdoğan'ın sonuç yazılarından oluşmaktadır. Anadolu ve Trakya'da yapılan Neolitik Dönem çalışmalarını içeren bu yayın, Türkiye arkeolojisinde çağdaş anlayışların gelişmesine yaptığı katkılardan dolayı, Keban

ve Fırat Kurtarma Kazılarının Koordinatörü- ODTÜ Eski Rektörü Kemal Kurdaş'a ithaf edilmiştir.

Editörler sunuş yazısında Türkiye'deki Neolitik kültürlerle ilgili bilgiyi güncelleştirmeyi amaçladıklarını belirtmiş, ardından Neolitik Dönem çalışmaları, araştırma tarihçesi ve yaklaşımları bakımından kategorize edilerek tarihsel perspektif oluşturulmuştur. Geçtiğimiz Ocak ayında kaybettiğimiz Prof. Dr. Ufuk Esin tarafından kaleme alınan "Anadolu Neolitiğine Başka Bir Bakış" isimli giriş yazısında ise Anadolu coğrafyası ile bunun Levant ve Yakındoğu'yla olan farklılıkları üzerinde durulmuş, bölgede Neolitik Dönem'in nasıl başlamış olabileceği sorusu irdelenmiştir. Anadolu'nun tarihi coğrafyasını ve buradaki ilk kültürleri ele alan bu giriş yazısının ardından, yirmi sekiz yerleşme/kültür bölgesine ilişkin çalışmaların sonuç ve değerlendirmelerine yer verilmiştir. Doğudan-batıya / eskiden-yeniye doğru sıralanan arkeolojik yerleşmelere ait bulguların sunumu, birbirinden farklı coğrafyalarda yaşanan 5000 yıllık bir sürece ait belgeleri gözler önüne sermesi bakımından çarpıcıdır. Yayında kullanılan görsel malzemenin zenginliği, bu sürecin daha iyi anlaşılmasını sağlamaktadır. Bölüm yazarları tarafından da sıkça değindiği gibi, son yıllarda sayıları giderek çoğalan arkeolojik kazılar, Türkiye'deki Neolitik Dönem kültürleri hakkında, bilinen pek çok yargının geçersiz olduğunu, bununla birlikte çeşitliliği, zenginliği ve tarihsel süreç içerisindeki etkisini işaret eden yeni veriler, bilinen ve kullanılan kavramların yeniden tanımlanması gerektiğini göstermektedir.

Kazılara ilişkin veri ve değerlendirmelerin ardından kitap, ana temayı oluşturan Anadolu'da uygarlığın doğuşu ve Avrupa'ya yayılımına ilişkin iki yazı ile tamamlanmaktadır. Bunların ilki G. Willocx ve M. Savard'ın "Güneydoğu Anadolu'da Tarımın Benimsenmesine İlişkin Botanik Veriler" başlıklı yazısıdır. Burada Güneydoğu Anadolu'da bulunan, tarımın başlangıcına ilişkin yeni veriler tanıtılmakta ve üretici yaşamın ortaya çıkışı / çekirdek bölge ile ilgili kuramların, bu bulguların ışığında, tekrar gözden geçirilmesi gerektiği vurgulanmaktadır. M. Özdoğan "Bazı Genellemeler-Öngörüler" başlıklı kapanış ve değerlendirme yazısında Anadolu ve Trakya'nın, Neolitik Dönem Arkeolojisi içinde değişen yerini tanımladıktan sonra Neolitik kültürlerin anlaşılmasına ilişkin sorunları ele almaktadır. Anadolu Neolitiğinin Kökeni, Kültürel Bütünlük-Bölgesel Farklılıklar, Çekirdek Bölge, Bilginin Paylaşımı, Uzman Ustalar, İnanç, Ovalar ve Dağlar ile Neolitik Paket başlıkları altında irdelenen bu sorular, hem eldeki veriyi hem de kavramları tartışmaya açarak dönem kültürlerini değişik boyutlarıyla gündeme getirmektedir. Araştırma tarihçesi bakımından bir geçiş süreci içerisinde olan

Türkiye'deki Neolitik Dönem çalışmalarının toplu halde yayınlanmasının, bir başvuru kitabı olmaktan öte bilginin paylaşımı ve kavramların yeniden gözden geçirilip sorgulanması için, iyi bir araç olduğunu söylemek mümkündür.

Eylem Özdoğan

Ünal, A. – K. S. Girginer, *Kilikya-Çukurova, İlk Çağlardan Osmanlılar Dönemi'ne Kadar Kilikya'da Tarihi Coğrafya, Tarih ve Arkeoloji, Homer Kitabevi ve Yayıncılık, İstanbul 2007. 628 sayfa, 666 görsel (harita, çizim, resim).*

Türkçe olarak yayınlanan ve Çukurova Bölgesi için, birçok anlamda ilk olma özelliği taşıyan kitap, oldukça zor şartlarda ve maddi imkânsızlıklar içerisinde hazırlanabilmiştir. Kitabın basılmasında Çukurova Bölgesi'nin iki güzide kenti olan Adana ve Mersin'den çeşitli kurum ve kuruluşların önemli yardımları ve katkıları olmuştur. Bunun yanı sıra Çukurova Üniversitesi de desteklerini esirgememiştir.

Kitabın içeriği, günümüz coğrafyasında ana hatlarıyla Çukurova olarak bilinen ve ilk bakışta sadece Adana Ovası gibi dar bir alanı kapsıyormuş gibi gözükse de, Antik Devirler coğrafyasında en başta Adana İli olmak üzere batıda Mersin (ve hatta Antalya ve Isparta'nın bir kısmı) ile kuzeyde Konya, Karaman, Niğde, Kayseri, doğuda Osmaniye, Hatay, Kahramanmaraş, Gaziantep ve hatta Şanlıurfa illerinin büyük bir kısmı olmak üzere çok daha geniş bir bölgeyi kapsayan Antik Kilikya'nın tarihî coğrafyası, arkeolojisi, siyasi tarihi ve kültür tarihinden oluşmaktadır. Kronolojik açıdan çalışmanın ağırlık noktasını, en eski devirlerden Bizans Dönemi'nin sonlarına veya Türklerin Anadolu'ya geldiği döneme kadar ki zaman dilimi oluşturur.

Alt başlıklar halinde ilerleyen kitabın ilk bölümünde, Çukurova Bölgesi'nin fiziki coğrafyası anlatılmaktadır. Bu kapsamda bölgenin önemli geçitleri ve bölgeyi gerek Orta Anadolu'ya ve gerekse Mezopotamya'ya bağlayan önemli yollar anlatılmaktadır. Bu yolların M.Ö. II. bin ve daha sonraki dönemlerdeki durumları da yine ayrı başlıklar altında incelenmiştir. Aynı başlık altında, deniz ulaşımı ve limanlarla ilgili bir çalışma da yer almaktadır. Devamında bölgenin tarihi coğrafyası anlatılmaktadır. Bu bölümde M.Ö. II ve I. binyıllarda Kizzuwatna kentleri, lokalizasyonu ve Kilikya'nın sınırları hakkında bilgiler verilmektedir.

Kitapta yer alan ikinci ana bölümde, Hititler Dönemi Anadolu Tarihi, üçüncü bölümde Çukurova'nın en eski sakinlerinden olan Hurriler; dilleri, siyasi tarihleri ve kültürleri, dördüncü bölümde Paleolitik Çağlardan, Çukurova'daki Türk varlığına kadar

Çukurova tarihi, beşinci bölümde Kilikya arkeolojisi ele alınmış; araştırma ve kazı tarihçesi, sualtı arkeolojisi ve yüzey araştırmaları alt başlıklar halinde anlatılmıştır. Altıncı bölüm ise, eklerden oluşmaktadır. Bu eklerde, Kizzuwatna Krallığı'nın değişik yönlerden ele alındığı Kizzuwatnalı Kraliçe Puduhepa, Hitit tıbbı ve Kizzuwatna ve bölgedeki arkeolojik kalıntıların ele alındığı Prehistorik Çağlardan, Ortaçağ'a kadar olan sürece ait Kilikya kentleri, kaleleri ve diğer buluntular anlatılmış ve kısaca tanıtılmıştır.

Kitabın son bölümünde ise genel bir değerlendirmeye yer verilmiştir. Sonuç olarak, kitapta Kilikya-Çukurova tarihi; arkeolojik ve filolojik araştırmalar ve gözlemler ile ele alınmıştır. Özellikle bölgenin en erken devirlerinden itibaren kronolojik olarak irdelenmesi ve öne sürülen tezlerin bilimsel kanıtlarla desteklenmesi, kitabı oldukça doyurucu kılmıştır.

Kitap, bölge ile ilgili araştırma yapmış ve yapacak olan bilim adamı, öğrenci ve her kesimden ilgili insanlar için, vazgeçilmez bir başvuru kaynağı niteliğindedir.

Fatma Şahin – Fatih Erhan

Bottéro, J. (Der.), *Eski Yakındoğu, Sümer'den Kutsal Kitaba (Initiation à l'Orient ancien, De Sumer à la Bible, 1992), Dost Kitabevi, Ankara 2005. 293 sayfa, 1 harita.*

19 makale ve bir söyleşiden oluşan kitap iyi hazırlanmış bir Eski Şark'a giriş derlemesidir. Eser, Assirioloji ve Sümeroloji'nin büyük isimlerinden, yazının icadından Eski Ahid'in kaleme alınmasına kadar geçen bir dönemde Yakındoğu'dan üç ana başlık altında çeşitli kesitler sunmakta.

Sunuş ve Sümerolog Kramer üzerine bir yazıdan sonra, birinci bölüm "İlk Atalarımız", Sümerce, Sümerlerin kökeni sorunu ve ünlü Ur Kral Mezarları üzerine üç makale içermektedir. "İşte Böyle Yaşıyorlardı" adını taşıyan ikinci bölümde, Bottéro "Dünyanın En Eski Mutfağı" başlıklı makalesiyle Mezopotamyalıların zengin beslenme alışkanlıklarını, *kilden yemek kitaplarından* tarifler vererek anlatmaktadır. Bölümün ikinci makalesi "Dünya'nın En Eski Şöleni"nde Bottéro, Mezopotamyalıların yeme-içme kültürünü, kralların, tanrıların ve kontrat (evlilik, satış vb) yapan insanların şölenleri ile ele almaktadır. Bir sonraki Finet'in "5000 Yıl Önce Şarap" başlıklı makalesi ise, Mari'den Urartu saraylarına kadar uzanan bir anlatımla, önceki iki makalenin yemek ve şölenlerin, içki konusunu şarap ile tamamlamaktadır. Bu bölümün bir diğer konusunu ise ikili ilişkiler ve kadın oluşturmada. Mezopotamya'da kadın-erkek ilişkisi üzerine üç makale: Bottéro'nun "Babil'de Aşk" ve "Babilli

Kadınların Hakları” ile Roux’nun bir efsanede tarihin ve iki kadının izlerini sürdüğü “Doğu’nun Gizemli Kraliçesi Semiramis”. Mezopotamyalıların yaşamları ile ilgili olan bu bölümün son üç makalesi: büyü-tıp ile ilgili Bottéro’nun “Babil’de Sihir ve Tıp”, fal-kehanet ve astroloji üzerine “Astroloji Mezopotamya’da Doğdu” ve Lafont’un bir *sorgu-yargı* yöntemi olarak *nehir sınamasını* işlediği makalesi “Mezopotamya’da Nehir-Tanrı’nın Yargılması” yer almaktadır. Üçüncü bölüm “Bize Bıraktıkları Miras”ta, Bottéro “En Eski Tufan Hikâyesi” makalesinde, bütün kutsal kitaplarda yerini almış olan tufan öyküsünün izini sürüyor. Gılgamış Destanı’nın farklı devirlerdeki yazılı kopyalarının karşılaştırıldığı, bunlar üzerinden insanın varlığını ve ölümü sorgulaması, Mezopotamya’daki toplumsal yapıları ve destanın içindeki tarihsel veriler gibi konuları Bottéro, “Gılgamış Destanı” makalesinde derlemiştir. Bu bölümün son makalesi Bottéro’nun yasak ve günah kavramlarını İsrailoğulları ekseninde ele aldığı “Günahın Doğuşu” adıyla yer almakta. Kitabın sonuç kısmı “Kutsal Kitap”: bizi, *insanoğlunu* dünyada yaşamaya mahkûm eden *ilk günah* ve Eski Ahit’te yer alan yaratılış öykülerini kendi çevirisi ile verdiği Bottéro’nun “İlk Çift: Âdem ile Havva” makalesinde okuyoruz. Bölümün ikinci makalesi “Kutsal Kitap ve Tanrı’nın Doğuşu”nda de Montremy, Bottéro’nun *Naissance de Dieu* kitabındaki fikirler etrafında ikisi de Sami toplumu olan Babilliler ile İsrailoğulları arasındaki derin farkı şöyle çizmekte: Babillilerin ceza yoksa kusur yoktur doktrinine karşı, İsrailoğulları’nın kusurlu herşey günahtır doktrinini. IFEA/İstanbul Müdürü P. Chuvin’in kaleme aldığı kitabın kapanış makalesi “İlk Editörlük Macerası: Kutsal Kitap”, Eski Ahit’in Yunan Dünyası ile tanışması ve çevrilmesi macerası üzerinedir.

Bu makaleler sayesinde, Sümerler ve onların kültürel mirasçısı II. ve I. binyıl Sami toplumları üzerine başlangıç seviyesinin de üzerinde bilgi edinilebilir. Ancak derleme ufak bir eksiklik olarak, Mezopotamya kültürünü kendi kültürlerine katan ve aktaran, Eski Yakındoğu sahnesinin önemli uygarlıklarından Hititler üzerine bir başlık içermemektedir. Özellikle kadının konumu, büyü ve tıp, fal-kehanet konularında, Hititlerin Mezopotamya ile olan benzer ve zıt yaklaşımlarının ele alındığı bir yazı, Eski Yakındoğu coğrafya ve kültürünü tamamlar nitelikte olabilirdi.

Böyle bir başlangıç kitabının Türkçeye çevrilmesi mutluluk vericidir. Her makaleden sonra verilen ileri okuma listeleri, ağırlıklı olarak frankofon okur için faydalı olacak niteliktedir. Umarız ileri okuma olarak sunulan bu literatür de bir gün dilimize kazandırılır. Burada dil söz konusu olmuşken, çeviri ile ilgili bir kaç noktaya değinmek ayrıca faydalı olacaktır.

Filologların, *varyant*, *edisyon*, *kopya* ya da *versiyon* dediği sözcük için kitapta sadece *değişke* sözcüğünün kullanılmış olması, anlaşılması zor tümcelere neden olmuştur. Aynı durum Fransızca *manuscritin el yazması* olarak çevrilmesi için de geçerlidir. *Manuskri* kelimesinin, kitap boyunca anlamı *müsveddeditir*.

Aşağıda kitabın bazı yerlerinin (sayfa numarasından sonra kitaptaki ifade, “X” işaretinden sonra ise düzeltme önerisi verilmiştir) çevirisindeki sorunlara sunulan öneriler, kitabı daha okunur kılacaktır. Ancak son yıllarda ülkemizde oldukça artan ama çokça terimsel yanlışla dolu eskiçağ bilimleri alanındaki bilimsel çevirilerin faydalı olabilmesi için nihai çözüm, konunun uzmanı bilim adamlarından editöryel ve bilimsel olarak destek almaktır.

Düzeltilme önerileri:

24. köşebent X köşe çengeli.

25. resimyazı (pictogramme) X resim işareti (pictogram).

26. Çiviyazısının fonetizasyon aşamasının çevirisi anlaşılabilir şekilde yapılmış, “*kavram*, *nesne* ve *sözcük*” sözcükleri tekrar gözden geçirilmeli. Sümerce’de TI sözcüğü (ses olarak) hem “yaşam” hem “ok” anlamına gelmektedir. Sümerliler bu iki kavramı yazıda bazen ok sözcüğünü karşılayan işaret (ideogram) ile bazen ise hayat sözcüğünün işareti ile dile getirirlerdi (=homophonie =eşseslilik).

33. yazıt X yazılı belge; kalıp X tuğla.

34. “ilk okuma kitapları” X “hece listeleri” gibi.

39. katman X tabaka; katman yapısı X stratigrafi.

46. ön-tarihsel X protohistorik.

59. saç X libasyon / sıvı sunusu.

63. Akad Kralı Şarrukin X Akkadlı Sargon (bu kralın daha çok bilinen adı).

63. kült ay-tanrılar X ay tanrısı kültü; rahibe X başrahibe.

83. yazı çözülemeyeceği için X yazılı belgelere ulaşılamadığı için.

89. mezar taşı X stel / dikilitaş; olay mahalli X *in situ*.

92. ve 93. “belirli bir konuda tablet” / “metin grubu” kavramı için *kitap*, *risale* ya da *dosya* uygun bir tanım değildir. Fransızca *traité* için “metin grubu / metinler” Eski Yakındoğu’ya daha sadık bir ifade olacaktır, ne de olsa bu belgeler *kilden* kitaplardır.

99. 3000’li yılların başları X 3. binyılın başları (çünkü 3. binyılın başlarındaki yıllar 3 bin içermezler).

103. hieros gamos şöleni X hieros gamos ritüeli / töreni
104. saçıntı X libasyon / sıvı sunusu.
195. “Adlandırma listesi” X “Eponim Listesi”.
167. Eski Metinler X Antik Kaynaklar.
194. vahiy X kehanet / orakel.
201. “keşfedilen” X “icad edilen”.
204. “hizmetçisi” X “hizmetkârı”.
205. Mari kralına bağımlı X Mari kralının vasalı; sayın kralıma X Efendim Krala.
216. Ehil-Mammi X Bilge Mammi.
277. ve devamında birçok defa geçen kent-ülke X kent devlet.
228. destan X mit / efsane.

229. bölük pörçük parçalar X dağınık fragmanlar halinde; oniki X on (kadar) (Fransızca deste ile düzine sözcükleri birbirine karıştırılmış, aynı zamanda bkz. 230.); Bu öykülerden ikisi oldukça iyi korunmuş tabletlere yazılmışlardı X Bu tabletlerden ikisi eksiksizdir; mısra X satır.

232. “Orospu” X “Haz Veren” (makalenin yazarının Akkadça *ŞAMHAT* sözcüğü için kullandığı karşılık: *La Joyeuse*).

242. İÖ 3000 yıllarının ilk dönemlerinden, tarih çağlarının başlangıcından kısa bir süre öncesine X 3. bin yılın ilk yarısından, miladın kısa bir süre öncesine.

Yukarıda yer alan önerilere ek olarak okunuşlarla ilgili ufak bir not: Sümerce ve Akkadça sözcüklerde geçen [sh=š] Türkçe’de [ş] ile karşılanabilirdi.

Hasan Peker

Arkeoloji Dünyasından

Branchidai/Didyma Araştırmaları

Alman Arkeoloji Enstitüsü (DAI) tarafından yürütülen Didyma kehanet merkezi alanındaki kazı ve onarım çalışmaları, 2003 yılından bugüne Martin Luther Üniversitesi/Halle-Wittenberg Klasik Arkeoloji Bölümü Öğretim Üyesi Prof. Dr. Andreas Furtwängler başkanlığında gerçekleştirilmektedir.

Bu yeni dönem çalışmalarının ağırlık noktasını, kutsal alanın Arkaik Dönem boyunca nasıl bir topografyaya sahip olduğunun anlaşılmasına dönük çalışmalar oluşturmaktadır. Bunun yanı sıra buluntuların (seramik, metal, cam ve terrakotta) incelenmesi ve arkaik tapınağın yapı elemanlarına ait dokümantasyonun tespiti yönelik çalışmalar devam etmektedir. Birbirine paralel olarak devam eden birçok proje, Halle ve Bonn Üniversiteleri ile Alman Arkeoloji Enstitüsü’nden katılan araştırmacılar tarafından yürütülmektedir. Didyma’da 100 yılı aşkın bir süredir devam eden araştırmalar, çok sayıda arkeolojik, tarihsel ve epigrafik çalışma, yayımla sonuçlanmıştır. Bu nedenle 2003 yılından buyana gerçekleştirilmekte olan çalışmaların diğer bir temel amacı, tapınak alanında seçilmiş belirli noktalarda yürütülen sondajlarla, araştırmacılar tarafından farklı biçimlerde değerlendirilen yapı tarihçesinin ve tapınağın görünüşünün nasıl olması gerektiği hakkında ipuçları elde etmektir. Bu amaca yönelik olarak yapılan çalışmalar sonucunda, bugüne dek bilinen ve sıklıkla gösterilen topografik plan, büyük ölçüde değiştiren oldukça önemli bazı yeni gözlemler elde edilmiştir.

Bu çalışmaların yanı sıra, tapınağın Antik Dönem’e ait yapısının durumu, her yıl gözlenerek gerekli



Didyma Apollon Tapınağı

sağlamlaştırma ve restorasyon çalışmalarına da devam edilmektedir.

Bunların dışında, Prof. Dr. F. Bertemes başkanlığında 2006 yılından beri yürütülen Tavşan Adası ve geç dönem tapınağının çevresinde gerçekleştirilen çalışmalarda olduğu gibi, kentin Prehistorik Dönem’den itibaren yerleşim tarihçesi de araştırılmaktadır.

Yürütülmekte olan çalışmalara ilişkin kısa ön raporları, *Kazı Sonuçları Toplantısı (KST)* ciltlerinde bulmak mümkündür. Kısa zaman önce, K. Tuchelt başkanlığında yürütülen kazı çalışmalarında ele geçen önemli buluntuların tanıtılmasına yönelik monografiler yayınlanmıştır (H. R. Baldus, *Fundmünzen aus den Jahren 1962-1998, Didyma III/3*, Mainz, 2006; A. Filges, *Skulpturen und Statuenbasen von der*

klassischen Epoche bis in die Kaiserzeit, Didyma V/3, Mainz, 2006; Th. G. Schattner, Die Fundkeramik vom 8. bis zum 4. Jahrhundert v. Chr., Didyma IV, Mainz, 2007). Bu yayınlar dışında, burada kısaca tanıtılan projelere ait yayın çalışmaları da halen devam etmektedir.

*Andreas E. Furtwängler – Anja Slawisch
(Çeviri: B. Hürmüzlü)*

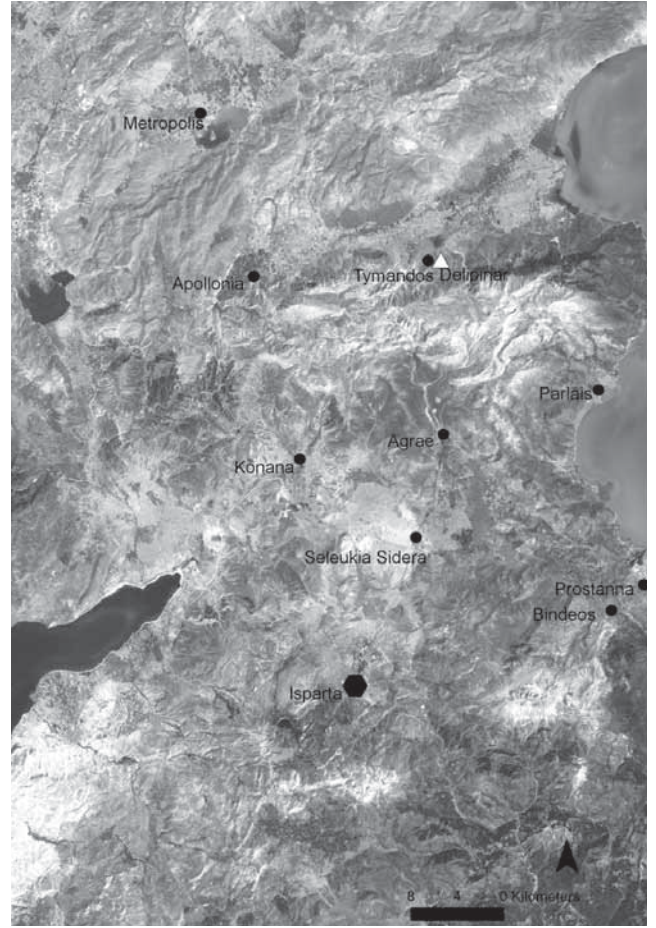
Seleukeia Sidera Antik Kenti

Pisidia Bölgesi'nde yer alan önemli yerleşim alanlarından biri olan Seleukeia Sidera Antik Kenti, Isparta'nın 15 km kuzeyinde, Atabey yolu üzerinde bulunan modern Bayat Köyü'nde yer almaktadır. Seleukos I tarafından kurulduğu kabul edilen kent, Kuzey Pisidia'da askeri yollar üzerinde yer alan önemli bir konuma sahiptir. Seleukeia Sidera antik kenti ilk olarak 1874 yılında G. Hirschfeld tarafından bölgede Kremna ve Sagalassos'ta yapılan incelemeler sırasında lokalize edilmiştir. Yerleşmede, Isparta Arkeoloji Müzesi, Prof. Dr. Orhan Bingöl'ün bilimsel danışmanlığında 1993 yılında bir kazı çalışması yürütmüştür (Pisidia Bölgesi'nde yürütülen çalışmaların yayınlandığı güncel liste için bkz. Hürmüzlü 2007: 2). Kentin akropolisini çeviren oldukça iyi korunmuş sur duvarı ve kısmen ayakta kalan tiyatrosu dışında özellikle farklı noktalarda tespit edilmiş olan mezarlık alanları dikkati çekmektedir.

Seleukeia Sidera antik kenti, nekropolis alanında açığa çıkan ve halen Isparta Arkeoloji Müzesi'nde korunmakta olan buluntular, Pisidia Bölgesi'ndeki bir çok yerleşmede olduğu gibi, Hellenistik Dönem'den itibaren, Roma Dönemi'nin içlerine dek süren kesintisiz bir yerleşime işaret etmektedir (Hellenistik Dönem Pisidia kentlerine ilişkin olarak bkz. Özsait 1985: 112-130; Mitchell 1992: 7-21). Isparta Arkeoloji Müzesi'nde korunmakta olan ve "cenaze büstleri" olarak bilinen



Seleukeia Sidera Antik Kenti Nekropolis Alanındaki Kaya Mezarları



Pisidia Bölgesi: Kuzeybatı Kısım

mezar steli tipine ait Seleukeia Sidera örnekleri, kadın ve erkek büstü biçimindedir (Hürmüzlü 2007: 12, Res. 6). Erken Roma İmparatorluk Dönemi'nde yaygınlaşan bu tip steller, merkezi Roma dışında, diğer eyaletlerde de kullanılmıştır. Seleukeia Sidera örneklerinde, stellerin kimin anısına dikildiğini belirten yazıt, göğüs kısmına kadar gösterilmiş olan büstün altında yer alır. Bu özelliğiyle Pisidia örnekleri, Suriye Bölgesi stelleriyle benzerlik göstermektedirler.

Akropolis tepesinin kuzeybatısında yer alan kayalara oyulmuş mezarların tespit edildiği nekropolis alanları, vadide uzanan antik yolun iki tarafında karşımıza çıkmaktadır. Kayaya oyulmuş olan mezarlar arasında farklı tipler dikkati çekmektedir. Seleukeia Sidera nekropolisinde tespit edilen mezar tipleri arasında oda mezarların yanı sıra kayaya oyulmuş basit lahit mezarlara, tonozlu mezarlara ve basit blok taşlardan oluşturulmuş mezarlara rastlanmaktadır (Seleukeia Sidera antik kentine ilişkin bilgilerini benimle paylaşan Isparta Arkeoloji Müzesi Müdürü Sayın İlhan Güceren'e teşekkür ederim. Ayrıca Seleukeia Sidera nekropolisini hakkında bkz. J. Dedeoğlu *et al.*, *Isparta Müzesi*, Ankara, 2005). Bu yerleşme alanında gerçekleştirilecek sistemli araştırmaların, Pisidia Bölgesi'nin tarihi bakımından önemli veriler sağlayacağı açıktır.

Kısaltma Listesi ve Kaynakça

Hürmüzlü, B.

2007 “Pisidia’da ‘Gömü Geleneklerinin’ Işığında Kültürler Arası İlişkiler”, *SDÜ Fen Edebiyat Fakültesi Sosyal Bilimler Dergisi* 15: 1-22.

Özsait, M.

1985 *Hellenistik ve Roma Devrinde Pisidya Tarihi*, İstanbul.

Mitchell, S.

1992 “Hellenismus in Pisidien”, *Forschungen in Pisidien. Asia Minor Studien* 6, Bonn: 1-27.

Bilge Hürmüzlü

Ege’nin İlk Tunç Çağlarını Konu Alan Bir Sempozyum Düzenlendi

Yunanistan Kültür Bakanlığı Ege Araştırmaları Enstitüsü adına, Christos Dumas ve Ourania Kouka’nın organizasyonunu üstlendiği “The Aegean Early Bronze Age: New Evidence” başlıklı bu sempozyum, 11-14 Nisan 2008 tarihleri arasında Atina’da gerçekleştirilmiştir. Toplam 10 oturumdan ilk üçü Batı Anadolu araştırmalarına ayrılmıştır. Bu bağlamda; İzmir, Troas ve Eskişehir bölgelerinde son senelerde yapılan araştırmalarda ulaşılan bilimsel sonuçlar hakkında, konuşmacılar tarafından bilgiler verilmiştir; bu bölgelerde yer alan ve batı Anadolu İTÇ kronolojisi açısından büyük önem taşıyan Liman Tepe, Bakla Tepe, Troya, Demircihüyük ve Küllüoba İTÇ stratigrafilerinin yeni bir değerlendirmesi yapılmıştır.

Sempozyumun geri kalan kısmında ise Kuzey Ege, Kara Yunanistan’ın güneyi, Kiklad Adaları ve Girit gibi coğrafi/kültürel bölgeler her bir oturumda ayrı ayrı ele alınmıştır. Bu şekilde, iki gün içinde tüm Yunanistan’ın İlk Tunç Çağları yeni araştırmalar ışığında, bol görsel malzeme ile desteklenerek gözler önüne serilmiştir. Sempozyumun üçüncü gününde, Akropol’ün eteğinde inşa edilmekte olan yeni müze ziyaret edilmiştir. Bu müze, arkeolojik kazı alanına dikilen beton direkler üzerinde yükselmektedir ve tüm müze tabanı camdan inşa edilmiştir; bu şekilde ziyaretçilerin müzeyi gezerken alttaki kalıntıları da görebilmesine olanak sağlanmıştır.

Sempozyuma katılanların yeni müzeyi ziyareti

Sempozyumun sonunda tanınmış prehistoryacı Collin Renfrew, yapılan konuşmalar ve ulaşılan sonuçlarla ilgili olarak bir synopsis sunmuştur. Bu sempozyumda, Batı Anadolu ve Ege Dünyası arasında prehistorik dönemler açısından ivedilikle çözümlenmesi gereken en önemli sorunun “kronoloji ve terminolojide birlik sağlanması” olduğu hususunda görüş birliğine varılmıştır. Bu sorunun ele alınacağı diğer bir sempozyumun da Türkiye’de yapılması temennisinde



The Aegean Early Bronze Age: New Evidence başlıklı sempozyum sırasında gezilen ve Akropol’ün eteğinde inşa edilmekte olan müzeden bir görünüm

bulunulmuştur. Bu sempozyum aynı zamanda, Türk ve Yunan meslektaşların birbirlerini daha iyi tanımalarına olanak sağlamıştır. Ourania Kouka, Vasıf Şahoğlu gibi -Batı Anadolu ve Ege olmak üzere- her iki bölge prehistoryası üzerinde de uzmanlaşmış genç meslektaşların ortaya çıkmaya başlaması, bölge tarihöncesi dönem araştırmalarının geleceği açısından memnuniyet vericidir.

Sempozyumun son günü Aiyina (Aegina) Adası’na gidilerek tarihi yerler gezilmiştir. Bu bağlamda özellikle Aegina-Kolonna yerleşmesi ve buluntularının sergilendiği müze ziyaret edilmiştir.

Turan Efe

I. International Congress of Caucasiologists: Caucasian Civilization in Linguo Cultural Context of Near East

“I. International Congress of Caucasiologists: Caucasian Civilization in Linguo Cultural Context of Near East”, Kafkasya’da yürütülen kültürel çalışmalarını bir araya gelmesi amacıyla, 22-26 Ekim 2007 tarihleri arasında, Tiflis’de Ivane Javakhishvili Tbilisi State University, Faculty of Humanities Institute of Caucasiology, Arn. Chikobava Institute of Linguistic ev sahipliğinde gerçekleştirilmiştir.

Beş gün süreli kongrenin ilk günü kayıt ve açılış konuşmalarına ayrılmıştır. Bildiriler Dil Bilimleri, Tarih, Etnoloji, Folklor-Edebiyat ve Arkeoloji-Kültürel Çalışmalar-Sanat Tarihi olmak üzere beş ayrı oturumda üç gün devam etmiştir. 5. gün Doğu Gürcistan’daki Signagi kenti ve çevresine bir gezi düzenlenmiştir. Uluslararası katılımlı ve dili Gürcüce, Rusça, İngilizce olan kongrede Kafkasya Ülkeleri, kültürel bağlantılı çevre ülkeler ve bu bölgelerde çalışan diğer ülkelerden toplam 259 katılımcı yer almıştır.

Kongrenin ilk günü yapılan açılış töreni ve konuşmaları Tiflis Üniversitesi Rektörü Prof. G. Kfaubua ve kongre başkanı Prof. Ts. Baramidze ile başlamış aşağıdaki bildirilerle devam etmiştir:

- O. Japaridze; To the Problem of Early Ethnogenesis of the Ancient Population of Caucasus (Tbilisi).
 M. Kumakhov; Category of Possessivity in Abkhaz-Adighe Languages (Moscow).
 M. Chukhua; Phonological System of proto-iberian Base Language (paradigmatic analysis) (Tbilisi).
 Ding Peibua; Caucasian Civilization in the Linguo-Cultural Context of the Near East (Shanghai).
 B. Bersirov; Caucasian Languages and their Place in Euro-Asian Area (Maikop).
 N. Chlkovani - "Joint Caucasian House" and "Peaceful Caucasus" ideas in 90's of the 20. Century (Tbilisi).
 D. Kacharava, D. Akhvlediani - New Discoveries from Vani (Tbilisi).

Arkeoloji Arkeoloji-Kültürel Çalışmalar-Sanat Tarihi oturumlarında sunulan bildiriler ise şöyledir:

- N. Jakeli; Art Objects from upper Paleolithic Site Dzudzuana /Western Georgia (Tbilisi).
 T. Akhundov; New Discoveries of Neolithic-Early Bronze Ages in Azerbaijan (Baku).
 E. Rova-M. Tonussi; Interactions between the Kuro-Araks and the Syro-Mesopotamian Cultures between the end of the IVth and the beginning of the IIIrd milieniums BC. (Venice).
 Z. Makharadze; The Early Bronze Age Settlement of Tsikheagora (Tbilisi).
 H. Ataev-R. Mirzoev; On the Interrelation of Mountain Daghestan with the Step Tribes during the Middle Bronze Age (Mahachkala).
 M. Puturidze; For the Problem of Distribution of Painted Pottery at the beginning of the II millenium BC in South Caucasus (Tbilisi).
 B. Ibragimli-S. Kashkay; On two Burial Sites from Necropolic Plovdag II (Baku).

- A. Ozfirat; Survey in the Mt. Agri Region: From Middle Bronze to Iron Age (Van).
 N. Akhvlediani; For the issue of the Study of South Caucasia Late Bronze - Early Iron Age Problems (Tbilisi).
 M. Imanpour; Can Caucasus be a Potential Road for Immigration of Iranian into Iran? (Mashhad).
 N. Erkomaishvili-Z. Tskvitinidze; Archeological Management during the BTC Pipeline Construction (Tbilisi).
 N. Charekishvili; For the Dating of the Treaty between Ismerika and Hatti: Arnuwanda I or Arnuwanda II
 V. Afanasieva; (St. Petersburg) Mythologema "Eagle and Snake" in Fine art and Literature (Evolution of mode) (St. Petersburg).
 D. Tezgor; About the Relations between the South and Eastern Cost of Black Sea (Ankara).
 D. Collon; The Royal Tombs at Nimrud (London).
 L. al-Gailani Werr; The Challenges to the Heritage of Iraq (London).
 Z. Skhirtladze; Iconography of National Saints and Mravalmta of Gareji (book of St. Nino life depicted in Gareji desert monastery wall-painting) (Tbilisi).
 N. Jabua; On the Architectural and Construction Potential Existing in Georgia by the Initial Stage of Christian Art of Building (Tbilisi).
 I. Berdenishvili; Towards Dating the Dranda Temple According to the Archeological Data (Tbilisi).
 M. Tsereteli; Iconographic Program of Colchi Ritual Axes (Tbilisi).
 I. Koshoridze; On Decorating of the Palace of Yerevan Commander in Chief (Tbilisi).
 V. Shatberastavili; Two Painted Glass Jugs from the Village Khovle (Tbilisi).
 C. Masserey; Cultural and Environmental Context in the I millenium BC and earlier. Multi disciplinary approach of two settlements in Western Georgia (Lausanne).
 G. Kavtaradze; The Problem of Interpretation of Ancient Gem from Paris (Tbilisi).
 I. Gagoshidze; Excavations of Georgian Monastery Ghalia at Cyprus (Tbilisi).

Aynur Özfirat

Kazı-Araştırma

Bozkurt Kurganlarında Kazı Çalışmaları 2007

Doğu Anadolu'nun özellikle kuzeydoğu kesimindeki kurgan türü yığma taş tepeli mezar anıtlarının varlığı, yıllardan beri bilinmektedir. Ancak, Rus bilim adamları E. Resler'in Kars yakınlarındaki Küçük Çatma kurganlarında 1900 yılında ve P. K. Kuchin'in Erzurum yakınındaki Köprüköy'de 1916'da yaptığı kazılardan günümüze kadar geçen yüz yıl içerisinde, Türkiye'de başka hiçbir kurgan arkeolojik olarak

kazılıp incelenebilmiş değildir. Buna karşılık söz konusu mezar anıtları ne yazık ki, defineciler tarafından büyük çapta tahrip ve yağma görmüştür. Oysa sınır komşularımız olan Gürcistan, Ermenistan ve Nahçıvan'da pek çok kurgan mezar uzun yıllardan beri kazılarak incelenmekte ve sonuçlar tüm bilim dünyasına çeşitli yayınlarla duyurulmaktadır.

Muş, Bitlis, Van, Ağrı ve Iğdır ve illerinde 1995'den beri sürdürdüğümüz yüzey araştırmalarında, irili ufaklı çok sayıda kurganın varlığı ortaya konmuştur. 2007

yılında bunlardan Ağrı İli, Doğubayazıt İlçesi'nin 16 km kuzeyindeki Bozkurt Köyü kurgan mezarlığında ilk kazılara başlanmıştır. Mezarlık, Ağrı Dağı'nın batı eteğinde bulunan alçak ve geniş bir yamaçta yer alır ve Bozkurt Köyü'nden başlayarak kuzeye doğru yaklaşık 12 km²'lik geniş bir alanda bulunur. Başkanlığını yürüttüğümüz kazıya Prof. Dr. Veli Sevin ve Prof. Dr. Necla Arslan Sevin ile Yüzüncü Yıl Üniversitesi Arkeoloji Bölümü'nden Araş. Gör. Davut Yiğitpaşa, Araş. Gör. Gulan Ayaz, Arş. Gör. Sabahattin Erdoğan, Araş. Gör. Nilgün Coşkun Köse katılmıştır. Bakanlık Temsilciliği görevi ise Arkeolog Sema Dayan tarafından yapılmıştır. Kültür Varlıkları ve Müzeler Genel Müdürlüğü'nün izin ve destekleriyle yapılan kazıya aynı zamanda Türk Tarih Kurumu ve TÜBİTAK (proje no: SBB-105K063) da katkıda bulunmuşlardır. Desteklerinden dolayı tüm bu kurumlara, Bakanlık Temsilcisi S. Dayan'a ve ekip üyelerine teşekkür ederim.

2007 yılında gerçekleştirdiğimiz ilk kazı çalışmalarının sonuçlarına göre, mezarlar çoğunlukla kurgan türündedir. Mezarlıkta yüzeyden elde edilen çanak çömlekler daha çok Orta Tunç ve Son Tunç/Erken Demir Çağlarına aittir. Güneybatısında ve köyün kuzeyinde yer alan Melecami kayalığının güneyinde ayrıca, Geç Kalkolitik Dönem'e ve Ortaçağ'a ait çanak çömlek parçaları tespit edilmiştir. Köyün doğusundaki düzlükte yer alan açmada ise, İlk Tunç Çağı'na ait çanak çömlek bulunmuştur.

2007 yılında mezarlığın kuzeybatısında yedi adet kurgan incelenmiş, Melecami kayalığının güney eteklerinde olasılıkla alçak kurgan türündeki iki mezar, temizlenmiştir. İncelenen kurganların, biri dışında, tümü kaçak kazı sonucu soyulmuştur. Yalnızca 7 no'lu kurganda *in situ* bulgulara erişilebilmiştir. Kurganların ortak özellikleri şöyledir: İşlenmemiş küçük taşlarla yapılmış yığma tepeler 0.60 ile 1.50 m arasında değişen yükseklikte ve 8 ile 12 m kadar çapındadır. Yığma tepenin altındaki mezarlar taş örgü veya taş sandıktır. 7 no'lu kurganda yığma taş tepenin altında ve 1.00 m derinlikteki taş örgü mezar dikdörtgen planlı ve doğu-batı doğrultuludur. 1.20 x 0.60 m boyutlarındadır. Mezarda bir insan iskeletine ait dağınık durumda kemik kalıntılarıyla bir çanak ve bir çömlek ele geçirilmiştir. Kaçak kazı ile tahrip edilmiş olmalarına rağmen, çalışma yaptığımız diğer kurganlardaki mezarların aynı türde olduğu belirgindir. Bu kurganlardan ele geçirdiğimiz çanak çömlek, Orta Tunç Çağı'na aittir.

Mezarlığın güneybatısında Melecami kayalığının güney yamacında incelediğimiz iki mezar taş, örgüdür. 1 no'lu mezar dikdörtgen planlı, 1.80 x 1.20 m boyutlarında ve kuzeydoğu-güneybatı doğrultuludur. Yarı işlenmiş iki sıra orta boy taşlarla yapılmıştır.

Üzeri iri ve yassı taşlarla kapatılmıştır, yalnızca bir adet 1.40 x 1.20 m boyutlarında kapak taşı mevcuttur. Taş-sandık türündeki mezara birden fazla gömü yapılmıştır, üç adet insan iskeletine ait kafatası ve küçükbaş hayvan kafatası bulunmuştur. 2 no'lu mezar aynı şekilde dikdörtgen planlı ve doğu-batı doğrultuludur. 1.50 x 1.00 m boyutlarındadır, yarı işlenmiş orta boy taşlarla yapılmıştır. Üst örtüye ait kapak taşına rastlanmamıştır. Mezarda bir adet insan kafatası ve küçükbaş hayvan kafatası bulunmuştur.

Gelecek yıllarda devam edeceğimiz Bozkurt Kurgan Mezarlığı Kazısı, Orta Asya'da M.Ö. 5. binyıldan, Kafkasya'da ise M.Ö. 4. binyılın ikinci yarısından beri varlığını bildiğimiz kurganların Doğu Anadolu bölgesindeki yayılımı ve tarihlenmesi konusuna açıklık getirecektir. Geç Kalkolitik Dönem'den Erken Demir Çağı'na değin uzanan bir süreci kapsayan çanak çömlekler ve mezarlar, yapısal özellikleri bakımından, Transkafkasya ve İran Azerbaycanı merkezleriyle oldukça benzer, ortak özellikler gösterir. Bulgular, Doğu Anadolu Bölgesi'nin, Orta Asya ve Kafkasya ile ilişkileri konusundaki bilgilerimize yenilerini ekleyecek gibi görünmektedir.

Aynur Özfirat

Ceyhan/Tatarlı Höyük Kazı Çalışmaları 2007

Tatarlı Höyük, Adana İli'nin Ceyhan İlçesi'nde, Mustafabeyli Beldesi'nin yaklaşık 5 km kuzeyindeki Tatarlı Köyü'nde yer almaktadır. Tatarlı Höyük konum olarak önemli yol güzergahlarının tam ortasında, Osmaniye-Toprakkale'nin yaklaşık 10 km batısında, Nur Dağları'nın batı-kuzeybatısında ve İskenderun Körfezi'nin yaklaşık olarak 20 km kuzeyindedir. Nur Dağları'nın doğuya doğru geçit verdiği alanlara çok yakındır. Yukarı Ova'nın doğudaki ucunda olup, Amanos Dağları'nın, bölgede aşılması en kolay yerlerinden birine yakındır. Bir başka deyişle doğudan Hasanbeyli ve Fevzipaşa üzerinden İslâhiye Ovası'na açılabilen, buradan da platolar aracılığıyla Kuzey Suriye'ye geçmek ve yine doğuya ilerleyerek biraz daha kuzeyden daha kolay aşılabilen Bahçe Geçidi üzerinden Nur Dağı ve İslâhiye Ovası'na açılmak mümkün olabilmektedir. Adana Ovaları içerisinde en sulak ve su kaynaklarının bol olduğu bir alanda yer alan höyük, Nur Dağları'nın batısında, Erzin Ovası'nın ise kuzeyindedir. Günümüzde Ceyhan Nehri, Tatarlı'nın yaklaşık 10-12 km kuzeyinden akmaktadır.

2007 yılı kazı çalışmaları, 15.09.2007 - 26.10.2007 tarihleri arasında başkanlığımızda ve Münih Üniversitesi'nden Prof. Dr. Ahmet Ünal ve İstanbul



Tatarlı Höyük – Saray / Tapınak Yapısına Ait Mimari Kalıntılar

Üniversitesi (İÜ)'nden Prof. Dr. Mustafa H. Sayar'ın danışmanlığında, höyüğün doğusunda yer alan AY 189-190 ve AZ 189-190 plankarelerinde gerçekleştirilmiştir. 2007 yılı çalışmaları Kültür ve Turizm Bakanlığı DÖSİMM, Ceyhan Belediyesi, Ceyhan Kaymakamlığı ve Çukurova Üniversitesi (ÇU) Fen-Edebiyat Fakültesi tarafından desteklenmiştir.

Tatarlı Höyük (Tazılı Tepe), ilçeyi tanıtan turistik kataloqlarda “*Tatarlı Mesire Yeri* veya *Tatarlı Çamlığı*” olarak tanımlanmaktadır. Höyük ve çevresi, Adana Kültür ve Tabiat Varlıklarını Koruma Kurulu'nun 19.11.1993 tarih ve 1621 sayılı kararıyla tescil edilmiştir. Höyük, Tatarlı Köyü'nün içinde, köyün güney güneybatısında ortalama 37 m yüksekliğindedir. En az 300 x 400 m boyutlarıyla büyük bir yerleşme birimidir. 1951 yılında M. V. Seton-Williams'ın höyük üzerinde (No. 39) ve çevresinde gerçekleştirdiği yüzey araştırmalarda; Neolitik, Kalkolitik (Tell Halaf), Geç Tunç Çağları ile Aşşur, Hellenistik ve Bizans Dönemlerinin varlığını tespit etmiştir. Özellikle Geç Neolitik Çağ'da perdahlı seramiğin Tatarlı'da var olduğunu belirtmektedir. Bu dönem (Geç Neolitik-Erken Kalkolitik) ASPRO'da ise, Period 6, yani Hassuna, Samarra-Halaf ve Ubaid 1 dönemi olarak belirtilmiştir. Mersin-Yumuktepe'nin XXVI-XXIV. tabakalarının çanak-çömlekleriyle ve Amuk D Evresi'yle benzerlik kurulmuştur. İÜ ile beraber gerçekleştirilen 2005 yılı Kilikya Yüzey Araştırması sırasında da, höyük ziyaret edilmiş obsidyen ve çakmaktaşı dilgiler, çeşitli alet parçaları, bir adet bıçak, bir adet üçgen formlu pandantif takı eklentisi yanında Kalkolitik, Erken Tunç Çağı, M.Ö. II. binyıl, Demir Çağı, Hellenistik, Roma ve Bizans Dönemlerine ait seramikler tespit edilmiştir.

1991 yılında Prof. Sayar, Ceyhan Tatarlı Köyü'nde bir su kaynağı ve çevresindeki yapı kalıntılarında bahsetmektedir. Höyüğün kuzey eteğinde ve daha ilerisinde köy içinde, su kaynakları (pınar gözleri) bulunmaktadır. Pınarın ana kaynağının önündeki bazalt malzemeden yapılmış havuz, ön incelemelerimize göre

Roma Geç İmparatorluk Dönemi'ne (M.S. 4.-7. yy) ait olmalıdır. Havuzun hemen batı-kuzeybatısında ise yine yerel bazalt malzemeden inşa edilmiş, havuzu da bünyesinde barındıran hamam kalıntıları ve sivri kemerli giriş cephesi bulunmaktadır.

ÇU adına, tarafımızdan başlatılan kazı çalışmaları, üniversitemizin de ilk bilimsel kazısıdır. Özellikle Çukurova yerleşmelerinin boyutlarıyla göze çarpan höyükleri arasında Tarsus-Gözlükule, Yüreğir-Misis Höyük, Adana Seyhan-Tepebağ Höyük ve Ceyhan-Tatarlı Höyük bulunmaktadır. Bunlar, Hitit ve çevre kültür bölgelerinin yazılı metinlerinden bilinen ancak, isimleri tespit edilememiş olan elliden fazla Kizzuwatna kentinden en önemlilerine aittir. Tatarlı Höyük'te bu sene yapılan çalışmalarda, belki saray belki de bir tapınak olabilecek büyük bir yapı açılmaya başlanmıştır. Ele geçen küçük buluntular ve seramikler Hellenistik Dönem, Demir Çağı ve M.Ö.II. binyıla aittir. Bu yapının işlevi, hangi dönemde yapıldığı ve hangi kültürler tarafından kullanılmış olduğu gibi sorulara, şimdilik yanıt vermek için çok erkendir. Bu sorulara cevapları, ancak ilerleyen kazı sezonlarında bulunabilecektir.

Bu projenin en önemli amacı, Orta Anadolu'da M.Ö. II. binyılda hüküm sürmüş olan Hititlerin çivi yazılı metinlerden elde edilen bilgiler ışığında, güneyde uzun yıllar Hititlerle eşit şartlarda bir devlet kurmuş olan Kizzuwatna Ülkesi kentlerinin belirlenmesi ve lokalizasyon problemlerinin çözümüne yönelik, yeni bilimsel verilerin elde edilmesidir. Gerek yüzey araştırmaları, gerek yeni başlatılan Tatarlı Höyük kazısının verileriyle, çevre kültür bölgelerinin, özellikle de Orta Anadolu, Levant, Kıbrıs ve Mısır ile organik ilişkileri kurulmaya çalışılacak, bölgenin kronoloji ile ilgili sorunların çözümüne yeni bir bakış açısıyla yaklaşılabilecektir.

Tatarlı Höyük'te kazıya başlamadan önce kazının danışmanı ve Hititologu Prof. Ünal ile birlikte bazı hipotezlerden yola çıkılarak, burada bazı antik Kizzuwatna kentlerinin lokalize edilebileceği düşünülmüş ve bu düşüncelerle kazıya başlanmıştır. Aslında, Tatarlı Höyük'te Anadolu ve Kilikya'daki önemli şahsiyetlerden biri olan Büyük Kraliçe Puduhepa'nın memleketini, Lawazantiya'yı bulmak ümit edilmektedir. Burada kazı yapmaya karar verilirken Hitit, Hurri, Asur ve Babil metinlerinde yer alan ve konumuzla ilgili bilgiler göz önünde tutulmuştur. Lawazantiya uzun bir tarih, din ve kültür geleneğine sahip bir kenttir. Kent ortaya çıkarıldığında mutlaka çivi yazılı belge verecektir ve bu belgeler Kizzuwatna'nın ilk otokton yazılı kaynaklarını oluşturacaktır. Ne var ki kesin sonuç elbette, kazılar ilerledikçe ortaya çıkacaktır. Tatarlı Höyük, Lawazantiya ile eşit olmasa bile,



Tatarlı Höyük, Kuzeybatıdan Görünüm

coğrafi konumu, ona tüm Çukurova höyükleri arasında eşsiz bir pay vermektedir. Su kaynaklarının hem bolluğu, hem de yapısı bakımından bu bölgede bir benzeri yoktur. Coğrafi konumunun ve öneminin bir diğer özelliği de Çukurova'nın çok doğusunda, yani Antitoros ve Amanos Dağları'na çok yakın, yani yaklaşık 15–20 km mesafede bulunmasıdır. Bunun önemi çok büyüktür, çünkü bu dağ silsilelerinin hemen öbür tarafında, o zamanların “Avrupa”sı olarak adlandırılması gereken yüksek uygarlıklar ülkesi Mezopotamya ve Suriye başlamaktadır. Gerçekten devrin en önemli kentleri Tilmen-Haşşu, Gedikli, Zincirli, Urşu, Zalpa, Halpa-Halep ve Kargamış vs. hep bahsedilen alanlarda yer almaktadır. “Avrupa” dünyasının içinde yer alan bu kentler, gerek boyutları, gerekse içlerinde barındırdıkları resmi, özel, dinî ve politik yapılar bakımından hakikaten Kizzuwatna ve Orta Anadolu'daki kent merkezlerine göre daha gelişmişlerdir, yani daha çok urbanistik bir yapıya sahiptirler. Dolayısıyla bu uygar dünyaya en yakın coğrafi konumda bulunan Tatarlı Höyük'ün de, bu yapılaşmalardan birçoğlarına sahip olmadığını kimse söyleyemez. M. Ö. II. binyılda durum böyleyken, M.Ö. I. binyılda önemi daha da artmıştır. Çünkü Geç Assur kralı III. Salmanassar'dan beri (M.Ö. 859) sürekli Kilikya'ya yayılmak isteyen Geç Asur Kralları, Amanos ve Gâvur Dağlarını aşip doğudan Bahçe-Düziçi-Osmaniye üzerinden ya da Beylan-İskenderun-Dörtyol-Toprakkale üzerinden Çukurova'ya geldiklerinde, Tatarlı'yı ele geçirmek istemişlerdir. Azitawata'nın Karatepe'deki yazıtlarından da öğrendiğimize üzere bu kral, Assur emperyalizmine karşı bu tampon bölgede müstahkem kaleler kurmuştur. Tatarlı Höyük'ün bu kalelerden birisini barındırdığından hiç kuşku yoktur. Şundan gayet emin ki, Tatarlı kazıları bölgedeki ilklerden birisi olacaktır. Kazıları tekrar başlayan Mersin-Yumuktepe ve Tarsus-Gözlükule çok batıda kalmakta, “Avrupa” uygarlığından biraz uzak düşmektedirler.

K. Serdar Girginer

Dağlık Kilikia: Yerleşim Tarihi ve Epigrafya Araştırmaları – 2007

Dağlık Kilikia Bölgesi Yerleşim Tarihi ve Epigrafya Araştırmaları kapsamında, 2007 yılında Korykos (=Kızkalesi), Seleukeia ad Calycadnum (=Silifke), Olba-Diokaisareia (=Uğuralanı-Uzuncaburç) antik kentlerinin ve Korasion yerleşmesinin (=Susanoğlu) çevrelerinde çalışılmıştır. 2007 yılı araştırmalarına başkanlığım altında, Afyon Kocatepe Üniversitesi Eskiçağ Tarihi Anabilim Dalı öğretim üyelerinden Yrd. Doç. Dr. Selim Pullu, İstanbul Üniversitesi Edebiyat Fakültesi Eskiçağ Tarihi Yüksek Lisans öğrencilerinden, Klasik Filolog Filiz Camgöz, Klasik Filolog Figen Sağlam, Kültür ve Turizm Bakanlığı'nı temsilen ise Fethiye Arkeoloji Müzesi'nden Arkeolog Orhan Köse katılmıştır. Tüm ekip üyelerine, uyumlu ve özverili çalışmalarından dolayı teşekkür ederim. Silifke Orman İşletme Müdürlüğü, Değirmendere İşletme Şefi Sayın Ali İhsan Bakırtaş'a ve Susanoğlu'na bağlı Karadedeli köyü sakinlerinden Sayın Gazi Cücel'e rehberlikleri için ne kadar teşekkür etsem azdır. Çalışmalarımız İstanbul Üniversitesi Bilimsel Araştırma Projeleri Fonu (Proje No: 409) ve Akdeniz Medeniyetleri Araştırma Enstitüsü'nün destekleri ile yürütülmüştür.

Bu çalışmanın amacı, söz konusu antik kentlerin arazilerinde saptanan tarımsal nitelikli çiftlik-köy türündeki yerleşmelerin, birbirleriyle ve antik kentlerle olan ilişkilerini tespit ederek, araştırma bölgesini kapsayan bir yerleşim tarihi oluşturmaktır. Araştırmaların diğer bir amacı ise tespit edilen yerleşmelerin nitelikleri, oluşumları, işlevleri ve üretim faaliyetlerinin aydınlatılmasına yöneliktir. Bu bağlamda, yerleşmelerindeki nüfus yoğunluğu ve yerleşim sıklığı da araştırmalarımız kapsamında ele alınmaktadır. Bölgede Hellenistik Dönem ile birlikte yoğunlaşmaya başlayan inşaa faaliyetleri, Roma Dönemi'nde hız kazanmakta ve Erken Bizans Dönemi'ne kadar devam etmektedir. Bu nedenle yerleşmelerin, söz konusu bu dönemlerdeki siyasi, kültürel ve ekonomik gelişmelere paralel olarak geçirdikleri olumlu/olumsuz değişim de çalışmalarımız kapsamında değerlendirilmektedir. Buluntu merkezlerinin “yerleşim tarihi aralığını” saptamak için, duvar örgü teknikleri, yazıt, kabartma ve keramik gibi farklı tarihlleme kriterlerinden yararlanılmıştır.

Tespit ettiğimiz yerleşmeler fişlenmiş ve GPS ile koordinatları alınmıştır. Yerleşmeler arasında saptanan antik yollar, yine GPS yöntemiyle 3 m'de bir otomatik olarak noktalandırılarak, yolların güzergâhı haritalandırılmıştır. Ayrıca Korykos, Seleukeia ad Calycadnum, Olba-Diokaisareia antik kentlerinin ve Korasion yerleşmesinin yazıtlarını kapsayan araştırmalara yoğun olarak devam edilmiştir.



Dağlık Kilikia – Silifke-Hasanaliler, Zeus Kodopa'ya Ait Dikdörtgen Sunak

Çalışmalarımız sırasında 67 antik yerleşme ve 41 adet yazıt tespit edilmiştir. Söz konusu yerleşmeler ve yazıtlar *Colloquim Anatolicum VI 2007: 115-179*'de yayımlanmıştır. Araştırmalarımız esnasında Mersin İli, Silifke İlçesi Narlıkuyu, Hasanaliler Mahallesi Çele Mevkii'nde tespit ettiğimiz dikdörtgen, kalker ve üzerinde 2 satır eski Yunanca yazıt olan bir sunak (envanterlik) ile 7 adet kurşun parçası ve 1 adet bronz fibula parçası (etüdü) Silifke Arkeoloji Müzesi'ne teslim edilmiştir.

Yerleşmeler ve Yazıtlar:

Korykos antik kenti arazisine dâhil olan, Hasanaliler Köyü'ne bağlı Karadeve Mahallesi'ndeki antik köy yerleşmesi, yaklaşık 100 civarında konuttan oluşmaktadır. Yapıların bazılarının yanında, ambar olabileceğini tahmin ettiğimiz tek odalı mekânlar bulunmaktadır. Yerleşmeyi ikiye ayıran doğu- batı eksenli yolun sağında ve solunda, küçük tarımsal nitelikli araziler ve konutlar arasında bulunan harmanyerleri, burada zeytinyağı-şaraptan başka, hububat tarımının da yapıldığını göstermektedir. Yerleşmenin yaklaşık 1,5 km doğusunda (Çele Mevkii), bölgenin kült tarihi açısından son derece önemli olan bir yazıt saptadık. Dikdörtgen şeklindeki sunak üzerinde yer alan yazıt iki satırdan oluşmaktadır. Yazıttan, sunağın Zeus Kodopa/Kodopaios'a adanmış olduğu anlaşılmaktadır. Bildiğimiz kadarıyla, bu bölge için yeni ve bilinmeyen bir sıfattır. Yaptığımız araştırmalarda, Lykia'da bulunmuş olan Stadiasmus Patarensis anıtında, Kodopa adlı bir yerleşmenin varlığını tespit ettik. Ancak Lykia'daki Kodopa yerleşmesi ile Dağlık Kilikia'da saptadığımız Zeus Kodopa/Kodopaios arasında nasıl bir bağlantının olduğu henüz açıklık kazanmamış olmakla birlikte, gerek toponym olarak gerekse de sıfat olarak, bu adın Anadolu'nun güney/güneydoğusunda varlıklarını sürdürmüş olan Luwilere kadar geri gidebileceğini

söylemek mümkündür. Çele Mevkii'nde saptadığımız bu yazıt, 2004-2005 yılları arasında Kilikia Bölgesi Yüzev araştırmaları sırasında Mersin -Silifke ilçesi Narlıkuyu beldesi Hasanaliler Köyü Göztepesi/Gözcütepesi tapınak alanında gördüğümüz iki adak yazıtıyla bağlantılıdır. 2007 araştırmalarımızda Çele Mevkii'nde saptadığımız ve daha önceki yıllarda görmüş olduğumuz Göztepesi/Gözcütepesi Mevkii'ndeki yazıtlar, birlikte değerlendirilerek yayına hazırlanmaktadır.

Yeğenli'ye bağlı Kurşun Kalesi Mevkii'nde tespit ettiğimiz antik yerleşme, yaklaşık 20 konuttan oluşmaktadır. Yerleşmenin hemen kuzeybatı ucunda yer alan ve bir "tapınak" olduğu düşünülen (S. Durugönül, "Die kaiserzeitliche Baupolitik im Rauhen Kilikien am Beispiel zweier Tempelbauten" *Bjb 53, 2002: 157-162.*) yapı incelenmiştir. Yapının bugünkü yüksekliği yaklaşık 13 m civarındadır. "Tapınak" cella'nın kuzey duvarında bulunan iki adet niş ve yapının mimari özellikleri dolayısıyla, Erken Roma Dönemi'ne tarihlendirilmiştir (Durugönül 2002: 157 vd.). Yapının hemen önünde, sütun tamburları ve kaideleri bulunmaktadır. Yerleşmede tespit etmiş olduğumuz iki inşa-adak yazıtı, bu "tapınak" ile ilgili olup, M.Ö.2-M.S. 1. yy'a tarihlenmiştir. Söz konusu yazıtlar yayına hazırlanmaktadır. Yerleşmedeki yapılarda, polygonal ve isodom duvar örgüleri rahatlıkla izlenebilmektedir. Yapıların hemen batısında, bir harmanyeri ve kuzeyinde ise zeytinyağı-şarap ışıkları bulunmaktadır. Yerleşmeyi bu veriler sonucunda Geç Hellenistik-Roma İmparatorluk arasındaki döneme tarihlenmenin doğru olacağı kanısındayız.

Yerleşmenin yaklaşık 300 m kuzeyinde, Karyağdı Vadisi'nin karşısındaki tepenin yamacında, iki katlı bir Roma evi tespit edilmiştir. Yapı isodom duvar örgüsüne sahiptir. Giriş kapısı doğuda olup, pencereleri güneye bakmaktadır. Yapının sırt bölümü ise ana kayanın düzleştirilmesiyle elde edilmiştir. Yapının iç mekânlarında bulunan kemerler, bu yapının iki katlı olduğunu göstermektedir. Her iki kattaki odalar, kapı girişleriyle birbirine bağlanmaktadır. Yerel bir yöneticiye ait olduğunu düşündüğümüz yapının hemen üzerindeki düzlük alanda, sarnıçlar ve ışıklar bulunmaktadır. İşlik olduğunu düşündüğümüz bir yapının duvarında kanatlı, kuyruklu ve ayaklı bir phallos kabartması bulunmaktadır. Bildiğimiz kadarıyla, bu kabartma bölgede başka örneği olmayan bir buluntudur.

Çalışmalara 2008 yılında devam edilmesi öngörülmektedir.

Hamdi Şahin

Enez (Ainos) Kazı ve Onarım Çalışmaları 2007

2007 Yılı kazı ve onarım çalışmaları üç ayrı alanda gerçekleştirildi. Kale içindeki çalışmaların önemli bölümünü mahzenler bölgesi oluşturdu. Toprak üst seviyesinden 7.5 m derinliğe kadar inilen açmada yukardan aşağı doğru Osmanlı, Bizans, Roma ve Eski Yunan Kültürleriyle karışık olarak Traklara ait kültürlerin temsil edildiği tabakalar saptandı. Bu kültür katmanlarında Osmanlı ve Bizans Dönemlerine ait genellikle yeşil sırlı, sıraltı teknikte yapılmış seramikler, kabartmalı terra sigillata parçaları ile Oryantalizan üslupla bezenmiş veya siyah ve kırmızı figür tekniğiyle olağanüstü güzellikte yapılmış amfora, hydria ve kyliks parçaları ortaya çıktı. Ayrıca, Arkaik ve Klasik Dönemlere tarihlenen pişmiş toprak figürinler, ele geçen buluntular arasında önemli bir yere sahiptir.

Hagios Gregorios Neokeiserias Şapelinin batısı ile kuzeyinde Geç Bizans Dönemi'ne ait devşirme taşlarla döşenmiş sokaklar ve avlu molozdan temizlendi. Bu çalışma aşamasında, kaplama levhaları arasına sıkıştırılmış durumda Arkaik Dönem'e ait mermerden bir kadın portresi bulunmuştur ki, bu eser Ainos'un M.Ö. 6. yy'da önemli bir kültür merkezi olduğunu göstermektedir.



Enez – Roma
Dönemi
Mermer
Heykel (3. yy)



Enez – Pişmiş Toprak Mask (M.Ö. 6. yy)

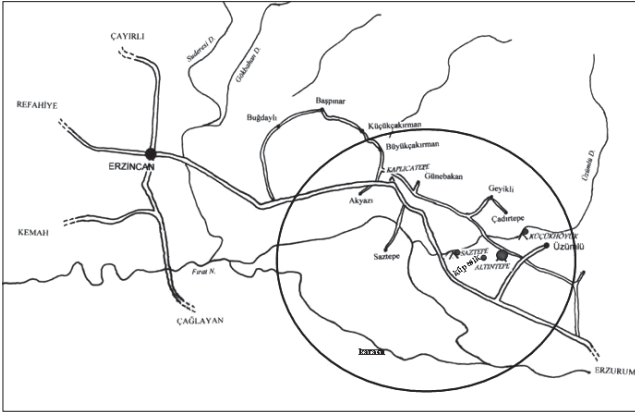
Taşaltı Nekropolisi'ndeki çalışmalarda, yerel taştan yapılmış bir lahit teknesi ile bir ostotek gün ışığına çıkmıştır. Lahit içinde iki iskelet ile camdan üretilmiş koku şişeleri (Unguentarim) ve pişmiş toprak kandiller bulunmuştur. Nekropolisin yamacında yapılan çalışmalarda beş adet aile mezarı ortaya çıkartılmıştır. Birçok iskeletin düzensiz bir biçimde yerleştirildiği saptanan mezarlardan, 6. yy'a ait sekiz adet altın sikke, çeşitli bronz kemer tokası, cam bilezik ve boncuklar olmak üzere çeşitli hediyeler bulunmuştur.

Çataltepe Tümülüsü'nde 2006 yılı çalışmaları sonunda ortaya çıkan beşik tonozlu mezar odasının kuzeyinde bu yıl yapılan kazıda, yerli taştan yapılmış bir lahit ve şölen yeri tespit edilmiştir. Kazıya paralel olarak, arazideki mimari kalıntılar ile depoda bulunan eserlerin büyük bir bölümü onarılıp, koruma altına alınmıştır.

Banu Uçar

Erzincan Altntepe Urartu Kalesi Yüzey Araştırmaları – 2007

Erzurum Atatürk Üniversitesi Fen-Edebiyat Fakültesi Arkeoloji Bölümü öğretim üyelerinden Prof. Dr. Mehmet Karaosmanoğlu başkanlığında yürütülen Erzincan Altntepe Kazıları bünyesinde, geçen yıl başlatılan Altntepe ve yakın civarı yüzey araştırması bu sezonda da yürütülmüştür. Altntepe Kalesi ile bağlantılı arkeolojik birimleri tespit etmeye yönelik olarak gerçekleştirilen bu yüzey araştırması, Altntepe Kalesi merkez alınarak yaklaşık 10 km çaplı bir alanda yapılmıştır. Araştırma alanı sınırları; kuzeyde Keşiş Dağları, güneyde Karasu Nehri, doğuda Altınbaşak ve Bayırbağ Beldeleri boyunca devam ettiği düşünülen bir hat ve batıda ise Ekşisu ve Karasu Nehri boyunca devam ettiği düşünülen bir hat oluşturmaktadır. Bu geniş çaplı daireyi, kabaca ortasından Erzincan-Erzurum karayolu bölmektedir. Geçen



2006-2007 yılı Erzincan Altıntepe Yüzey Araştırması Alanı ve Tespit Edilen Yerleşimler

yıllık çalışmalarımız bu yolun kuzeyinde kalan Keşiş Dağları'nın yamaçları ve bu dağ sırasının eteklerinde yer alan tarlalarda yapılmıştır.

Çalışmalar ağırlıklı olarak, Altıntepe'nin güneyinde kalan ve Erzurum-Erzincan karayolu ile Karasu Nehri arasındaki tarlaların oluşturduğu kısım ve geçen yıl tamamlanamayan Bayırbağ-Üzümlü arasında kalan tepeler ve tarlalarda sürdürülmüştür. Bu bağlamda araştırmanın ilk aşamasında Bayırbağ-Üzümlü arasındaki tarlalar ile tepeler ve Altınbaşak Beldesi tarlaları incelenmiştir. Altıntepe'nin yaklaşık 4 km doğu ve güneydoğusunda kalan bu alan, genelde tarım alanlarından oluşmaktadır. Bu tarlaların Karasu'ya yakın olanlarında kumlu alüvyonlu bir dolgu toprağı görülmektedir. Ancak karayoluna, dolayısıyla kaleye yaklaştıkça bu toprak biçimi değişiklik gösterir. Bu kesimdeki tarlalarda yer yer çakıllı, sert bir toprak yapısı söz konusudur ve bu tarlalarda sınırlı sayıda da olsa keramik parçalarına rastlanmıştır. Fakat Karasu Nehri'ne yakın bol kumlu yumuşak toprakta herhangi bir bulguya rastlanmamıştır. Bu araştırmamızın tümünde genel olarak karşımıza çıkan bir durumdur. Olasılıkla bunun en önemli sebebi, Karasu Nehri'nin sebep olduğu taşkınlar, sulamaya bağlı alüvyonlu bir dolgu toprağının oluşması ve nehrin uzun süreç içerisinde depremlere de bağlı olarak birkaç kez yatak değiştirmesi olarak görülebilir. Ancak, bu konuda kesin bir sonuca ulaşabilmek için ilgili bilim dallarına ait (coğrafya, jeoloji gibi) araştırmacıların da bölgede detaylı çalışmalar yapmaları gerekmektedir.

Çalışmalarımız daha sonra, geçen yıl araştırılmayan Saztepe ve Altıntepe arasındaki sazlık ve sulak alanda sürdürülmüştür. Bu alanda yapılan incelemeler sonucu bu sezonun en önemli bulgusu olan ve tarafımızdan Küpesik Höyük olarak adlandırılan yerleşim alanıdır. Höyük, Altıntepe'nin yaklaşık 500 m batısında, köylülerin eski Küpesik Köyü Mevkii olarak adlandırdıkları alanda yer almaktadır. 140x200 m boyutlarında olan höyük, doğu-batı uzantısında yayvan bir görünüme

sahiptir. Höyüğün bu görünümü Altıntepe civarında ki arkeolojik birimlerin civar dağlardan gelen akıntı-taşıma toprağın altında kalmış olabileceği savına önemli bir destek sağlamıştır. Nitekim höyük bugün ovoidan bakıldığında zor fark edilecek bir durumdur. Höyüğün tepe kısmı yüzeyde olmakla birlikte büyük kısmı ova tabanının altında kalmıştır. Bu durumu, höyüğün tepe kısmında yer alan büyükçe bir kaçak kazı çukurundan anlamaktayız. Bu çukurun içinde yaptığımız incelemede höyüğün en az 6 metrelik zengin bir kültür dolgusuna sahip olduğu tarafımızdan gözlemlenmiştir. Küpesik höyüğü civarından toplanan seramikler merkezin Erken Tunç Çağ (ETÇ)'den itibaren kesintisiz bir yerleşime sahne olduğunu işaret etmektedir. Höyüğün yaklaşık 100 m güneyinde ve 300 m kuzeydoğusunda doğal olmayan iki yükselti daha tespit edilmiş ve höyükteki kadar yoğun olmakla beraber, çeşitli dönemlere ait keramik buluntular ele geçmiştir.

Yüzey araştırması kapsamında son olarak Üzümlü Beldesi incelenmiştir. Geçen yıl detaylı olarak araştırılan bu alanda, birkaç küçük ayrıntı için tekrar incelemeler yapılmıştır. Söz konusu incelemeler sırasında Oruçlu Mahallesi olarak bilinen beldenin eski yerleşim alanında, ana kayaya oyulmuş bir üzüm işliğine rastlanmıştır. Ortaçağ'da kullanım görmüş olduğu tahmin edilen bu işlik çevresinde ele geçen seramikler, işliğin daha erken dönemlerde de kullanılmış olabileceğini düşündürmektedir.

Sonuç olarak, iki sezon yürütülen Altıntepe yüzey araştırmalarında yaklaşık 70 km'lik bir alan araştırılmış ve Altıntepe'ye yaklaştıkça keramik buluntularının yoğunlaştığı gözlemlenmiştir. Kaleden uzaklaştıkça az sayıda rastlanan seramiklerin ise, aşınma ve yıpranmadan dolayı tanımlanmaların da zorluk çekilmektedir. Çoğunlukla Demir Çağ ve Ortaçağ formu gösteren bu seramikler belli bir merkezde değil, tarlalarda saptanmıştır. Dönemin önemli bir merkezi olan Altıntepe civarında saptanan arkeolojik bulgular, coğrafi ve jeolojik etmenlere bağlı olarak tahmin edilenden daha az sayıdadır. Fakat eldeki veriler Altıntepe ve yakın civarındaki yerleşik hayatın, ETÇ'da başlayıp günümüze kadar kesintisiz devam ettiğini göstermiştir. 2006-2007 yılları arasında yürütülen bu araştırmalara dair kapsamlı bir yayın çalışması halen devam etmektedir.

Mehmet Işıklı – M. Ejder Katipoğlu

Filyos - Tios Kazı Çalışmaları – 2007

Zonguldak ilinin kuzeydoğusunda bir sahil beldesi olan Filyos, Antik Tios Kenti üzerinde yer almaktadır. Kentin tarihi hakkında bilgilerimiz oldukça azdır. Efsaneye göre kent, M.Ö. 7.yy'da kurulmuştur. Farklı

dönemlerde, farklı isimlerle (Tios, Tieion, Tianon, Tium) anılmıştır. Tarihi boyunca siyasi güç oluşturamayan ve Ereğli ile Amasra'nın gölgesinde kalan kent, Roma Dönemi'nde, M.Ö. 70 yılında yakılmış ve yağma edilmiştir. Daha sonra yeniden inşa edilmiş ve bir ticaret ve balıkçı kenti olarak yaşamını devam ettirmiştir. Yörede mısır ve üzüm yetiştirilmekte, bol miktarda torik ve palamut avlanmaktaydı. Bu ürünler gerek deniz ve gerekse Filyos Çayı yoluyla gemilerle ihraç edilmekteydi. Kent, Bizans Dönemi'nde, M.S. 5. yy'da önemli bir dini merkez olmuştur. Selçuk ve Osmanlı Dönemlerinde ise (14-15. yy) giderek önemini yitirmiş ve küçük bir balıkçı köyüne dönüşmüştür. Bugün, Filyos Beldesi'nin bulunduğu alanda eski kentten toprak üstü kalıntı olarak Roma, Bizans ve Ortaçağ Dönemlerine tarihlenen kale, sahil surları, su kemeri, tonozlu galeri, tiyatro, savunma kulesi ve çeşitli mezarlar görülebilmektedir.

Kale Tepesi (Akropol): İlk yerleşme yeri, kentin kuzeyindeki Kale Tepesi üzerindedir. Bugün burada, Ortaçağ'a ait duvarlar ile Hellenistik-Roma Dönemlerine tarihlenen kule kalıntısı bulunmaktadır. Kalenin duvarları 2003 yılında yenilenmiştir.

Doğu Tepesi: Kale Tepesi'nin doğusunda, bugün Elektronik-Radar Mevzi Komutanlığının yer aldığı Doğu Tepesi üzerinde, mermer sütun ve kaidesi, mermer yazıtlı levha, taş lahitler ve tuğla mezarlar ortaya çıkarılmıştır.

Eski Liman: Kale Tepesi'nin batısında yer alan eski limana ait, denizin içinde 6 m genişliğinde ve 100 m'den daha uzun, iki mendirek kalıntısı bulunmaktadır.

Sahil Suru: Eski limanın başladığı noktadan itibaren, kent içine doğru uzanan bir sahil suru bulunmaktadır. Çeşitli dönemlerde tamir edilerek kullanılan surun kalınlığı 1 m, mevcut yüksekliği ise 5 m'dir. Bugün surun ancak 50 m'lik bir bölümü görülebilmektedir.

Su Kemeri ve Tonozlu Galeri: Ateş Tuğla Fabrikasının doğusunda, dört kemerli bir su kemeri kalıntısı ve tuğladan yapılmış tonozlu bir galeri bulunmakta ve büyük bir yapının alt bölümü olduğu tahmin edilmektedir. Ayrıca, bölgede bulunan fabrikanın inşası sırasında ortaya çıkarılan pişmiş toprak küpler, mimari parçalar, mermer kilise levhaları, mermer sütun kaideleri, bugün fabrika bahçesinde koruma altındadır.

Tiyatro: Kentin güneyindeki yamaca yaslanmış tiyatro, Roma Dönemi'ne aittir. Taş oturma sıralarının bir bölümü sökülerek, geç dönemlerde yapılan inşaatlarda kullanılmıştır.

Araştırma ve Kazılar: Tios kentinin bilimsel olarak araştırma ve kazıları, 2006-2007 yıllarında Karadeniz

Ereğli Müzesi ve Trakya Üniversitesi Arkeoloji Bölümü tarafından yürütülmüştür. Maddi katkı, Zonguldak Valiliği İl Özel İdaresi Genel Sekreterliği, Kültür ve Turizm Bakanlığı tarafından karşılanmıştır. Ayrıca Filyos Belediyesi tarafından da desteklenmiştir. 2006 yılında yapılan çalışmalarda eski kentin toprak üstü kalıntıları tespit edildi, envanterleri ve çizimleri yapıldı, fotoğrafları çekildi, kent planı çıkarılmaya başlandı. Toprak altında bulunan yapılar ise jeoelektrik ve radar ölçümleri ile tespit edildi. Bu alanlarda araştırma çukurları (sondaj) açıldı. 2007 yılı çalışmalarına 25 Temmuz tarihinde başlandı. Prof. Dr. S. Atasoy'un bilimsel başkanlığındaki kazı ekibi Trakya, İstanbul, Marmara, Çanakkale, Uludağ, Eskişehir ve Ege Üniversitelerinden gelen altı Öğretim Üyesi, altı Uzman-Arkeolog ve on beş Arkeoloji-Sanat Tarihi öğrencisinden oluşmuştur. Ayrıca ekip içinde Avustralya-Melbourne Üniversitesi'nden bir uzman da görev almıştır. Yapılan çalışmalarda, kale içinde; Hellenistik Devir'e ait yapılar, Klasik Devir'e ait çanak-çömlek parçaları ile otuz değişik tipte, M.S.12-14.yy'lara tarihlenen, sırlı çanak-çömlek parçaları bulunmuştur. Çanak-çömlek çeşidinin bol olması, yapılan ticaretin zenginliğini göstermektedir. Sahil surunun güneyindeki tarlalarda yapılan radar ölçümlerinde, eski kentin yapıları tespit edildi. Buradaki sondajlarda, Hellenistik Devir'e tarihlenen sur duvarları, Roma-Bizans Dönemi'ne ait yapı kalıntıları, hamam, taş döşeli sokaklar, Roma Dönemi sikkeleri ve çanak-çömlek parçaları ortaya çıkarılmıştır. Su kemerinin hemen yakınında ise, anıtsal bir meydan çeşmesi olması muhtemel bir yapı bulunmuştur. Tiyatroda yapılan temizlik çalışmalarında da mermer iki heykel parçasına rastlanmış, oturma sıralarının bir kısmı ile sahne binası ortaya çıkarılmıştır. Tiyatro'nun güneyinden geçen yolun güneyindeki tepelerde yapılan araştırma çukurlarından birinde, Roma Dönemi kapalı su kanalı bulunmuştur. İki yazıt-bilimci tarafından, bugüne kadar yörede bulunmuş ve Ereğli Müzesi'nde mevcut tüm Hellen ve Latince yazıtlar arşivlenmiş, yazıtların değerlendirilmelerine başlanmıştır. Ayrıca yine bir uzman grubu tarafından, ortaya çıkan tüm küçük ve büyük buluntuların, yapı kalıntılarının çizimleri yapılmaktadır.

Tios kentinin araştırılması ve kazılması, Karadeniz tarihi ve arkeolojisi için büyük önem taşımaktadır. Çünkü Tios, Türkiye'nin Karadeniz kıyılarında kazılan ilk ve tek antik kenttir. Başka örnek yoktur. Toprağın hemen altında yolları, meydanı, hamamı, dini yapıları, evleri, depoları, mezarlarıyla büyük bir kent ortaya çıkarılacaktır. Böylece tarihi boyunca önemsenmeyen bu kent, gelecekte Karadeniz Bölgesi'nin turizm açısından önemli bir merkezi olacaktır.

Sümer Atasoy

Gelveri Yüksekkilise Sondaj Çalışması 2007

Orta Kalkolitik Çağ'ın sonlarına tarihlendiği düşünülen, Sayın B. Tezcan tarafından 1958 yılında tanıtılan Gelveri Yüksekkilise (P34/11) adlı ören yeri, Aksaray İli Güzelyurt İlçesi'nin batısında, Kilise Tepesi mevkiinde, zirve düzlüğünde 19. yy'a ait bir kilisenin bulunduğu kayalığın terasları üzerinde konulanmıştır (B. Tezcan, "Aksaray Çevresinden Derlenen Eserler", *Bulleten XXII*, 1958: 517-526). Tezcan'ın bulduğu sarmal oluk bezemeli kâse, İstanbul Arkeoloji Müzesi'nde sergilenmektedir. Çok yakınlarda yitirdiğimiz Hocamız Prof. Dr. Ufuk Esin, Aşıklı Höyük Kazıları sırasında Kilise Tepesi'nin kuzey eteğinde kısa süreli bir sondaj çalışması gerçekleştirmiştir. Bu çalışmada, çanak çömlek ve obsidiyen dışında bazı temel kalıntılara da rastlanılmıştır (U. Esin, "Gelveri. Ein Beispiel für die kulturellen Beziehungen zwischen Zentralanatolien und Südosteuropa während des Chalkolithikums", *Anatolica XIX*, 1993, Special issue on Anatolia and the Balkans: 47-56).

Aksaray Müzesi Müdürlüğü adına 1-21 Ağustos 2007 tarihleri arasında yürüttüğümüz sondaj çalışması, Konya Kültür ve Tabiat Varlıklarını Koruma Kurulu'nun izniyle gerçekleştirilmiştir. Araştırmanın başlıca amaçları, değişik noktalarda uygulanacak arkeolojik sondajlar yardımıyla tahribatın boyutlarının saptanması, kalmışsa günümüze kadar ulaşabilen mimarinin belgelenmesi ve bu çalışmadan elde edilecek somut veriler ışığında geniş kapsamlı, olası arkeolojik kazıların önünün açılmasıdır. Bu hedefler doğrultusunda, doğu yamacın orta basamağından başlayarak eteğe doğru, kuzeye yönlendirilmiş dört sondaj (AI-AIV) çukuru açılmış ve her alanda anakayaya kadar derinleştirilmiştir.

AI açmasında, çamur harçlı taş örgü tekniğinde duvar yükseklikleri 1 m'yi aşan, içten bölmeli ve dışa açılan pencereye ya da kapılı, konut tarzında bir yapının batı



Gelveri – AI Konut Mimarisi

kanadı belgelenmiştir. Açmanın güneybatı sınırındaysa ikinci bir yapının, dış yüzeyleri düzgünce işlenmiş iri taşlardan örülü köşesi açığa çıkarılmıştır. Diğer açmalarda da taş mimarinin oldukça iyi korunduğu gözlemlenmiştir. Anakayanın yükseldiği AIII açmasında, mimariden daha eskiye tarihlendiği saptanan, kayaya açılmış bir dizi yapay çukur plâna alınmıştır.

Çanak çömleğin % 70 kadarını, Can Hasan 2B/A tabakalarından *scored ware* olarak bilinen, yüzeyi tarazlı kaba bir malzeme oluşturmaktadır (bkz.: D. French, *Can Hasan Sites 2. Can Hasan I: Pottery*, Monograph 32, Cheshire, 2005). Geri kalanı ise, daha temiz hamurlu açık mallar ve Gelveri bezekleriyle temsil edilmektedir.

Bu çalışma, Gelveri Yüksekkilise yerleşmesi hakkında bu güne kadar bildiklerimizin yeniden gözden geçirilmesi gerekliliğini ortaya koymuştur.

Sevil Gülçur

Güvercinkayası Kazı Çalışmaları – 2007

Aksaray İli sınırları içinde yer alan Güvercinkayası (Çatalısu-Gülağaç) Orta Kalkolitik Çağ'a (M.Ö. 5200-4750) tarihlenmektedir. Melendiz Su Yatağı doğu kıyısında, tek başına yükselen aynı adlı kaya kütlesi üzerinde konulan bu ören yerinde, BAP Birimi tarafından desteklenerek gerçekleştirilen kazılar on ikinci yılını geride bırakmıştır. Uluslararası bir ekiple yürütülen çalışmalarda, tarihöncesi arkeolojisinin güncel yöntemleri uygulanmaktadır.

İç kale yapıları ve çevresinde yoğunlaştırılan 2007 yılı kazısı, iki önemli noktada, önemi yadsınamaz verilere götürmüştür. Bunlardan ilki, kentleşmeyle başa baş giden savunma, bir başka söylemle askeri sistemlerin nasıl geliştiği hakkındaki somut bulgulardır. Güvercinkayası yerleşmesinin, aşağı ve yukarı yerleşme biçiminde iki üniteye bölünmesi, köy içi



Gelveri – Pişmiş Toprak Saç Örgülü Kadın Figürini Başu

sosyal sınıflar arası ayrışmanın itici gücünün, iç kale kavramı çevresinde odaklandığını düşündürmektedir. Kale duvarı arkasına sıralanmış konutların buluntu topluluklarının, aşağı yerleşme konutlarının buluntu topluluklarıyla karşılaştırılması, bu itici gücün sosyal sınıfları nasıl ayrıştırdığı hakkında da ipuçları verecektir.

İç kalenin yarı dairesel kulesiyle çift duvar bedenli doğu kanadı, tümüyle açığa çıkarılmıştır. Doğu kanadı önünde yer alan, tarımsal ürünlerin depolandığı çifte siloysa, ikinci bir savunma hattı gibi, dıştan kalın bir duvarla kuşaklanmıştır. İç kale bedeninin bu çalışma döneminde kerpiç yapı altında açığa çıkarılan batı uzantısı, yer yer 2 m genişliğe erişmektedir. Birden fazla yenileme evresi bulunduğu sanılan duvarın yapımında çok iri taşlar kullanılmıştır. Doğu kesiminde olduğu gibi, hafif içbükey ilerleyen bu duvara, kuzey-güney yönünde çok kalın bir duvar eklenmiştir. Yaklaşık 1.5 m yüksekliğe erişen her iki duvar, alta doğru devam etmektedir. Savunma hattı boyunca gözlemlenen en ilginç bulgulardan biri de iç kaledeki ağır yangına ait döküntülerin, kömürleşmiş dal ve saz parçaları niteliğinde duvar yüzlerinde ve önündeki moloz dolgu içinde izlenebilmesidir.

İkinci önemli noktaysa, kazının ilk yıllarında ancak bir iki parçayla temsil edilen bakır buluntularının giderek yoğunlaşmasıdır. İlk yılların buluntuları bilim ekibi üyelerimizden Doç Dr Ünsal Yalçın (Bochum Bergbaumuseum, Almanya) tarafından incelenmiş ve bunların doğal bakırdan üretildiği anlaşılmıştır. Gerekli analizler henüz gerçekleştirilemediğinden 2007 kazıları buluntularının da doğal bakırdan mı, yoksa ergitilmiş bakırdan mı üretildikleri bilinmemektedir. Örneklerin ergitilmiş bakırdan yapıldıklarının belirlenmesi halinde, bu buluntular refraktif metalurjinin emekleme evresindeki gelişmeler bağlamında da yol gösterici olabilecektir.



Güvercinkaya – Hava Fotoğrafı (Güvercinkaya Arşivi; Yk. Müh. W. Schnuchel, Karlsruhe Üniversitesi Mimarlık Tarihi Enstitüsü)

Güvercinkaya Kazısı'nın ana hedefleri arasında "Aksaray, Nevşehir, Niğde İlleri 1993-2001 Yüzye Araştırmaları" verilerini de katarak, çok katmanlı bir yerleşme ve çevre modelleme projesini hayata geçirmek bulunmaktaydı. TÜBİTAK'a 2007 Eylül'ünde yapılan iki yıllık, "Orta Anadolu Tarihöncesi Yerleşmeleri ve Kültürel Çevre" başlıklı proje önerisi (SOBAG Proje No: 107K489) kabul edilmiştir. Bu sayede, TÜBİTAK desteğiyle, 2008 yılından başlamak üzere, uzun yıllardır eksikliği duyulan proje de, yurt içinden ve yurt dışından uzmanların katılımıyla hayata geçirilebilecektir.

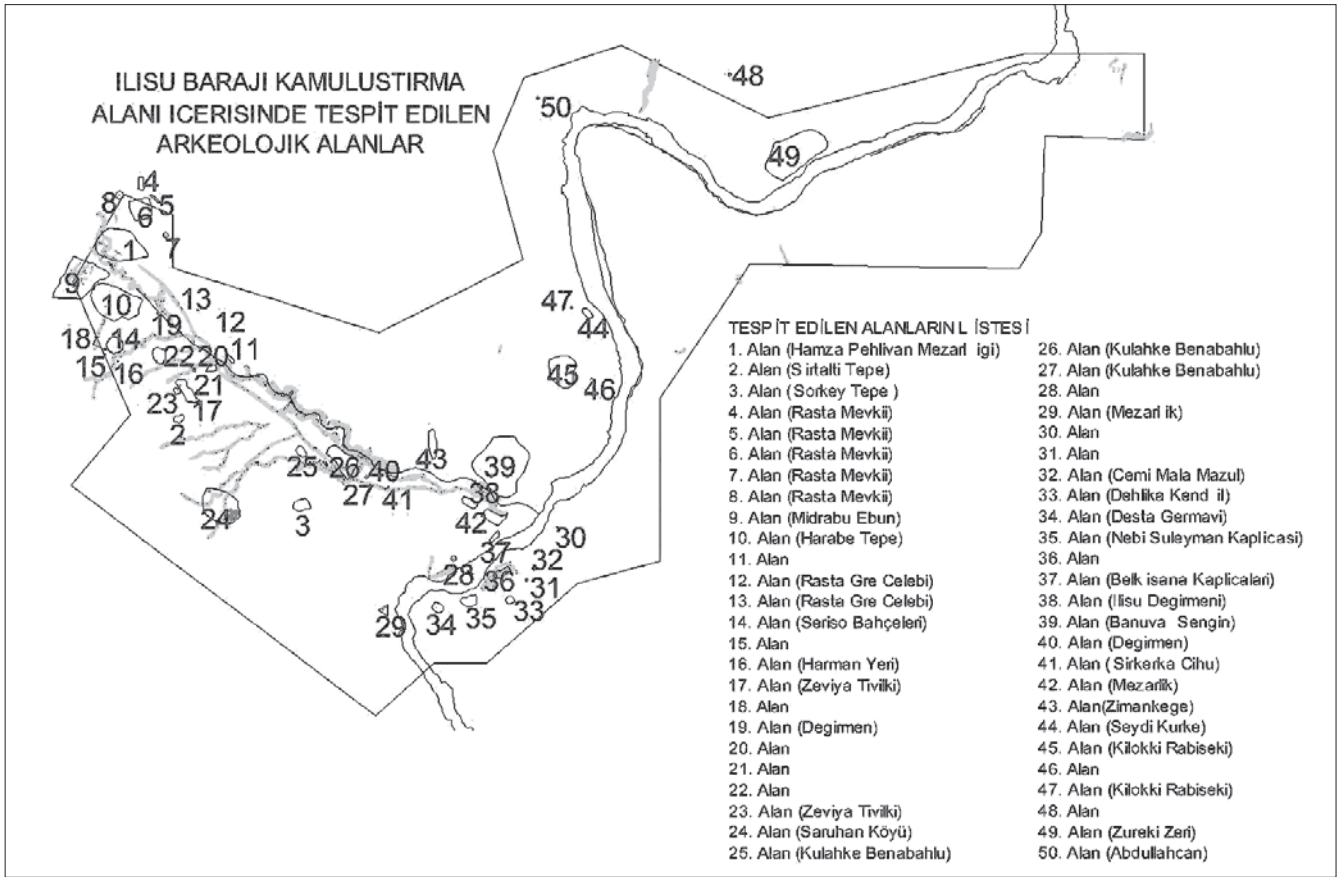
Sevil Gülçur – Pınar Çaylı

İhsu Baraj Gövdesi İnşaat Alanı Yüzye Araştırması

Mardin İli Dargeçit İlçesi İhsu Köyü ve Çevresinde Baraj Gövde İnşaat Sahası ile Baraj Yapımı için Toprak Alınması Planlanan alanda T.C. Kültür ve Turizm Bakanlığı Kültür Varlıkları ve Müzeler Genel Müdürlüğü'nün talebi üzerine Şubat 2008'de bir yüzye araştırması gerçekleştirilmiştir. Araştırma, inşaat için kamulaştırılacak olan 1600 hektarlık alanın 1300 hektarlık bölümü ile barajın derivasyon tünellerinin inşa edileceği, Şırnak İli Güçlükönak İlçesi Koçtepe Köyü arazisine giren dar bir alanı kapsamıştır. Araştırma A. Tuba Ökse (Kocaeli Üniversitesi), Ahmet Görmüş (Mustafa Kemal Üniversitesi), Leyla



Güvercinkaya – Kemik Aletler



Aykol (Diyarbakır Müzesi), Erkan Atay, Yunus Muluk, Murat Eroğlu, Sibel Torpil, Aziz Ayhan Bayraktar, Yeliz Tan ve İsmail Coşkun'dan oluşan ekip tarafından yürütülmüştür.

Alan intensif yüzey araştırması yöntemiyle 3-5 m aralıklarla yürüyerek taranmış, arkeolojik alanlar GPS ile ölçülerek haritaya yerleştirilmiştir. Araştırmalar bölgenin arkeolojik potansiyelinin yüksek olduğunu göstermiştir. Seramiksiz Neolitik Dönem'e ait çok sayıda çakmaktaşı ve obsidyen yonga, çekirdek, dilgi ve alet parçalarına rastlanan 2.6 hektarlık düz bir alan belirlenmiştir. Bölgede Neolitik Dönem'e tarihlenen el yapımı, kaba kaplara ait parçalar 7 alanda belirlenmiştir. Birbirine oldukça yakın mesafelerde olan bu yerleşimlerin büyük boyutları 5-12 hektarlık alanları kaplamakta, diğerleri ise bunların arasındaki çok küçük birimlerden oluşmaktadır.

Kalkolitik Dönem'e ait tek renkli el yapımı kap parçalarının ele geçtiği 2 büyük boyutlu merkez (6.5-12 hektar) arasında 3 çok küçük boyutlu birim belirlenmiştir. Araştırma alanında Erken Tunç Çağ'a tarihlenebilecek herhangi bir bulguya rastlanmamıştır. Orta Tunç Çağ'a tarihlenen seramik parçaları Yukarı Dicle Havzası kazılarında bilinen *Red Brown Wash Ware* türünün yanı sıra tek renkli kaplara ait parçalardan oluşmaktadır. Bu malzemenin ele geçtiği 4 merkezin boyutları 6-13 hektar arasında değişmekte, birbirlerine olan mesafeleri 5-6 km civarındadır. Buluntular

arasında Geç Tunç Çağ'a tarihlenebilecek örneklerle rastlanmamıştır.

Araştırılan bölgede Doğu Anadolu Bölgesi'nde, M.Ö. 1200-900 yıllarına tarihlenen el yapımı Erken Demir Çağ seramiğine, 4 ayrı alanda rastlanmıştır. Yeni Asur Dönemi'nde üretilen günlük kaba seramik türlerine ait parçalar iki büyük alan (2-6.5 hektar) ve bunların arasında kalan alanda 4 küçük alanda bulunmuştur. Hellenistik-Roma Dönemlerine tarihlenen günlük kullanım kaplarına ait az sayıda parça aralarında yaklaşık 5 km mesafe bulunan iki büyük alanda (10-13 hektar) ele geçmiştir.

Ortaçağ'a tarihlenen yüzey buluntuları, bölgede en yoğun rastlanan döneme işaret etmektedir. Toplam 22 alanda Geç Roma-Erken Bizans Dönemi, Geç Parth-Erken Sasani Dönemi ve İslami Dönem seramikleri bulunmuştur. Bunlardan dördü büyük boyutlu (6-13 hektar) merkezler olup, bunlara bağlı çok sayıda küçük boyutlu birim belirlenmiştir. Yeni ve Yakınçağ buluntuları tarlalarda, çeşmelerde ve mezarlıklarda ele geçen kap parçalarının yanı sıra mezarlıklar ve artık kullanılmayan taş evler ve değirmenlerden oluşmaktadır.

Bu alanların çoğu, inşaat yapılması planlanan bölgelerde yer almaktadır. İnşaat planının bu merkezleri dışarıda bırakarak yeniden planlanması gerekmektedir. Bununla birlikte, belirlenen merkezlerin, bölgenin çeşitli dönemlerini içeren kültür tarihine ışık tutacak



İlusu – Dicle Nehri'nin Karşı Kıyısındaki Tepelerden Araştırma Alanı (Fotoğraf: Servet Karaman)

verileri barındırması nedeniyle bazı alanlarda kurtarma kazısı yapılması büyük önem taşımaktadır. Bölgedeki tek seramiksiz neolitik dönem merkezi olan Boncuklu Tarla ile Seramikli Neolitik Dönem'den Ortaçağ'a kadar iskân edildiği anlaşılan Harabe, Tivilki Tarlası, İlusu Köyü, Zuraki Zeri, Benabahlu gibi merkezler, hem Neolitik Dönem hem de Yakınçağ taş köy mimarisini yansıtan Saruhan Köyü, Yeni Asur Dönemi'nden itibaren yakın zamana kadar kullanıldığı anlaşılan Şorkey; bölgenin kültür tarihine önemli katkılarda bulunacak potansiyele sahiptir.

A.Tuba Ökse

Keçiçayırı Kazı Çalışmaları – 2007

Keçiçayırı, Eskişehir İli'nin Frigya Yaylası olarak bilinen güney kesiminde, Seyitgazi İlçesi sınırları içinde ve Seyitgazi'nin 18 km kadar güneyindeki Bardakçı Köyü yakınlarında yer alır. Keçiçayırı Mevkii olarak adlandırılan ova, fazla yüksek olmayan dağlarla çevrilidir. Yerleşme alanı esas itibariyle, Cıbrada Tepesi'nin batı kesiminde ve ovanın kuzeydoğusundaki tarlalarda yoğunlaşmaktadır.

Yerleşme ilk defa 1977 yılında, Eskişehir Müzesi Müdürlüğü tarafından ziyaret edilmiş, daha sonra Prof. Dr. Turan Efe başkanlığında yüzey araştırmaları yapılmıştır. Eskişehir Valiliği, Eskişehir Arkeoloji Müzesi'nin teşvikleri ve Türkiye Bilimsel ve Teknik Araştırma Kurumu'nun (TÜBİTAK) destekleri sonucu 2006 yılında, Eskişehir Arkeoloji Müzesi Müdürlüğü'nün başkanlığında ve Prof. Dr. Turan Efe'nin bilimsel danışmanlığında Keçiçayırı'nda kurtarma kazıları başlatılmıştır.

Keçiçayırı yerleşmesi, prehistorik dönemlerin yanı sıra Roma ve Erken Hristiyanlık Dönemleri de içerir. Ovanın güneybatısında da üç tümülüs vardır. Ayrıca Cıbrada olarak adlandırılan tepenin kuzey doğuya doğru çıkıntı yaptığı kesimde, Prehistorik Dönemlerde işletilen çakmak taşı atölyeleri bulunmaktadır. Bu tepenin zirvesinde, yer yer kiklobik taşlardan inşa

edilmiş bir sur ile çevrili kale yer alır. Bu kalenin bu seneki çalışmalar sonucu geç İlk Tunç Çağ (İTÇ) II'ye ait olduğu anlaşılmıştır. Yerleşmenin önemi, burada Kuzeybatı Anadolu'dan bugüne kadar hemen hemen hiç bilinmeyen İlk Neolitik ve öncesi dönemleri içermesinden gelmektedir.

Keçiçayırı'nda 13-26 Eylül 2007 tarihleri arasında gerçekleştirilen çalışmalar esas itibariyle -kuzeybatıdaki tarlalarda ve Cıbrada'nın tepesindeki Kale'de olmak üzere- iki ayrı kesimde yoğunlaştırılmıştır; ayrıca "Höyük" olarak adlandırılan tepe üzerinde de küçük bir açma açılmıştır.

Arazinin hafif bir yükselti oluşturduğu ve Roma Dönemi yerleşmesinin en yoğun temsil edildiği kuzeybatıdaki tarlalarda, su kaynağına yakın bir yerde bir test açması açılmıştır (b 88 Açması). Burada Roma Dönemi kalıntıları altında, Neolitik Dönem'e tarihlenmesi gereken üç tabaka açığa çıkarılmıştır. Üstteki iki tabaka çok az sayıda Çatal Höyük'ün orta katları ile çağdaş olabilecek çanak çömlek içerirken, en altta sadece çakmak taşı aletlerin ele geçirildiği yoğun çaytaşlarından oluşan bir tabaka söz konusudur. Bu tabakada, daire şeklinde iki çukur saptanmış ve oldukça fazla miktarda hayvan kemikleri ele geçirilmiştir. b 88 açması belki de çekirdek yerleşmenin kenarında veya dışında yer almaktadır. Dolayısıyla, geniş bir alanı kaplayan yükselti üzerinde, tabakalanmanın ve mimari kalıntıların daha iyi saptanabileceği bölgeyi saptamak amacıyla, önümüzdeki yıllarda bu alanda yeni açmalar açılması gerekmektedir.

Söz konusu b 88 açmasında saptanan çakmak taşı alet endüstrisi, geçen sene "Höyük" olarak adlandırılmış olan tepedekinden büyük oranda farklıdır. Yontma taş alet uzmanı *İvan Gatsov* Höyük'te bulunan taş aletlerin önemli bir kısmının Çanak Çömleksiz Neolitik Dönem'e tarihlenmesi gerektiğini belirtmiştir. Bu farklı taş alet endüstrilerinin ve çanak çömleğin geldiği



Keçiçayırı – AZIAYI Açması Sur ve Sura Bitişik Ev Kalıntıları

dolguların üst üste tabakalanmış olarak saptanması durumunda, Keçiçayırı, İç Kuzeybatı Anadolu'nun Neolitik yontma taş alet kronolojisinin saptanmasına önemli katkılarda bulunacaktır.

Keçiçayırı'nda 2007 yılı çalışmalarında ulaşılan diğer önemli sonuç ise, Cıbirada olarak bilinen tepenin zirvesinde iki ana evreli bir İTÇ II kalesinin saptanmasıdır. Kale, yer yer çok büyük taşlardan inşa edilmiş bir sur ile çevrilidir. Bu sur üzerinde üç ayrı kesimdeki açmalarda çalışılmıştır. Evler "Anadolu Yerleşim Planı"na uygun olarak sıra bitişik veya arka kısımlarından sıra dayalı olarak inşa edilmiştir. Genel yerleşim planının ve sur sisteminin daha iyi anlaşılabilmesi için, burada kazılara devam edilmesi gerekmektedir.

2007 yılı çalışmaları her şeyden önce, arkeolojik kalıntıların umulandan çok daha geniş bir alana yayıldığını göstermiştir. Keçiçayırı Kazıları, Frigya Yaylası'nın gerek Neolitik, gerek İTÇ II Dönemlerinin aydınlatılması açısından da büyük önem taşımaktadır.

Fatma Şahin

Küllüoba Kazı Çalışmaları – 2007

Eskişehir'in Seyitgazi İlçesi sınırları içinde yer alan ve 1996 yılından bu yana Prof. Dr. Turan Efe başkanlığında kazılmakta olan Küllüoba Höyüğü'nde 2007 yılı çalışmaları 10 Temmuz-12 Eylül tarihleri arasında gerçekleştirilmiştir.

Bu seneki çalışmalar daha ziyade, Yukarı Şehir planının tamamlanmasına yönelik olarak höyüğün güney ve kuzey eteklerinde yoğunlaştırılmıştır. Kuzey kesimde sur ve sıra bitişik yapı planlarının ortaya çıkarılmasına devam edilmiştir. Önümüzdeki sene, biraz daha batıda çalışılarak sur takip edilecek ve Yukarı Şehirin olası kuzey kapısının bulunmasına yönelik çalışmalar yapılacaktır. Güney yamacın doğu kesiminde, Kale'nin güney kapısı ortaya çıkarılmıştır. En az üç yapı evresi içeren bu kapıya, doğudan geniş bir girişle girilmektedir. Bu girişte büyük yassı eşik taşları yer alır. Kapının orta kesimindeki bölme duvarı üzerinde ikinci giriş yer alır. Girişten sonra sağ köşede, kapısı bu girişe açılan bir bekçi odası (?) yer alır. Ayrıca girişin güneyinde, yangın geçirmiş üç oda açığa çıkarılmıştır. Bunlardan ortadakinde son derece iyi korunmuş bir fırın ve yakınında *in situ* kaplar ele geçirilmiştir. Bunlardan biri gaga ağızlı bir küp olup üzerinde kabartma ve yiv bezemeler yer alır.

Bu seneki en önemli sonuçlardan biri de AD 21 plankaresinde geçen sene başlanan derinlik sondajında ana toprağa ulaşılmasıdır. Burada, yaklaşık 8 m kalınlığındaki dolgunun önemli bir kısmı (İlk Tunç Çağ) İTÇ II Dönemi'ne aittir. Bu yıl ilk defa İTÇ II



Küllüoba – Yukarı Şehirin Kuzey Kesimindeki Açmaların Kuzeybatıdan Görünümü

yerleşmesine ait olası dış suru araştırmak amacıyla güney etekte, aynı hat üzerinde olmak üzere, AC 25/26 ve AC 28/29 açmalarında çalışmalar yapılmıştır. Bu kesimde, yüzeye yakın Geç Hellenistik Dönem'e ait kalıntılar ele geçirilmiştir. Altta ise bu sene ancak İTÇ III Dönemi araştırılabilmiştir. Bu dönemin değişik evrelerine ait üç yapı kalıntısı ve bir adak çukuru ortaya çıkarılmıştır. Yapılardan biri yuvarlak planlıdır ve *dromos* şeklinde bir giriş içermektedir.

Güneydoğu tarlalarda, aşağı şehre ait "megaron-ev" yapı kalıntılarını açığa çıkarmaya yönelik devam eden çalışmalar, bu yapının iki sıralı odalardan oluştuğunu açık bir şekilde ortaya koymuştur. Ayrıca höyük konisinin batı kesiminde yer alan Z 19 plankaresinde İTÇ III Dönemi'nin araştırılmasına devam edilmiştir. Burada üst üste tabakalanmış olarak saptanan 8 evre 4.5 m kalınlığındaki dolguya denk gelmektedir. Burada geç İTÇ III Dönemi'ne ait bağımsız apsisli uzun evlerin (megaronumsu veya megaron şeklinde) saptanmış olması, höyükteki bu dönem araştırmalarına yeni bir boyut kazandırmıştır.

Küllüoba'da on iki yıldır devam eden kazılar sonucunda saptanan stratigrafi ve ele geçirilen çeşitli buluntular, Batı ve Orta Anadolu İTÇ kronolojisinin daha sağlıklı saptanmasına ve söz konusu dönemle ilgili bazı kronik sorunların çözümüne önemli katkılarda bulunmaktadır.

Erkan Fidan

Perge Kazı ve Onarım Çalışmaları – 2007

Perge Kazı ve Onarım Çalışmalarının 2007 kampanyası, İstanbul Üniversitesi Edebiyat Fakültesi "Antalya Bölgesi Arkeoloji Araştırmaları Merkezi" tarafından 25.07-09.10.2007 tarihleri arasında gerçekleştirilmiştir. Çalışmalarımız, T. C. Kültür ve Turizm Bakanlığı



Perge – Parsel 159'dan Lahit ve Pişmiş Toprak Su Künklerinin Birlikte Görünümü



Kuzey-Güney Doğrultulu Sütunlu Caddede Anastylosis Sonrası Görünüm

Kültür Varlıkları ve Müzeler Genel Müdürlüğü, DÖSİMM ve İstanbul Üniversitesi Rektörlüğü Bilimsel Araştırmalar Yürütücü Sekreterliği ve Vehbi Koç Vakfı Suna-İnan Kıraç Akdeniz Medeniyetleri Araştırma Enstitüsü tarafından parasal yönden desteklenmiştir. Bunun yanı sıra, Türk Tarih Kurumu ve Kültür Bilincini Geliştirme Vakfı'nın sembolik katkıları olmuştur. Tüm bu kurum ve yetkililerine teşekkür ederiz.

2007 yılı çalışmalarımız dört ana grupta incelenebilir:

1. Kazılar:

A. Batı Nekropolis Kazısı:

Batı Nekropolis çalışmaları, 1997 yılından beri sistematik olarak kazısı yapılan parsel 169 ve batı şehir kapısının yaklaşık 500 m güneyindeki parsel 159 olarak adlandırılan iki ayrı alanda yürütülmüştür. Parsel 169'da çalışmalarında ilk önce, 2006 yılında bulunan kaya mezarının (Ka.2) güneyinde yoğunlaşmıştır. Bunun amacı söz konusu alanda bir mezar sırasının varlığının kontrolü ve M.9 kodlu anıtsal mezarın kuzeydoğusunda geçen sene saptanan duvar örgüsü ve lahit teknesini ortaya çıkartmaktır. Ka.2'nin güneydoğusunda khamasorion amacıyla işlenmeye başlanmış, ancak yarım bırakılmış kaya kütesinin doğuya doğru devam ettiği ve ilkine bitişik, muhtemelen ikinci bir khamasorionun yapıldığı anlaşılmıştır. Ka.2'nin güneydoğusunda ise, kireçtaşı bloklardan yapılmış ve esas cephesi batıya yönelik bir podyum mezar açığa (P.16) çıkarılmıştır. P.16 üzerine biri teknesi tuğladan örülmüş (P.16.A), diğeri ise kireçtaşından (L.73) iki lahit yerleştirilmiştir. Yerel tipte olduğu anlaşılan L.73'ün sadece teknesinin tabanı korunmuştur. Bu mezarların yanı sıra, P.16'nın alt basamağının kuzeyinde pişmiş toprak bir urne içinde kremasyon gömü (Kr.4), kuzeydoğusunda da 2 adet kiremit mezar (Ki.3

ve Ki.4) bulunmuştur. Ki.4 içinde bir adet çocuk iskeleti olduğu görülmüştür. Batı Nekropolis'teki diğer kazı alanı olan 159 no.lu parselde çalışmalar güney ve kuzeyde olmak üzere iki ayrı açmada sürdürülmüştür. Güney açmada, buradan geçen kuzey-güney yönlü bir cadde olup olmadığının saptanması ve alanın batı surluvarı ile olan bağlantısının görülmesi amacıyla çalışmalar yapılmıştır. Kuzey açmada ise yüzeyde görülen su kanalının devamını bulmak ve bunun güney açmada geçen sene bulunmuş olan su künkleriyle bağlantısını saptamak çalışmaların başlıca amacıydı. Her iki açmadaki kazılar sonucu, ikisi yazıtlı kireçtaşından 6 adet yerel tipte lahit, 1 adet kireçtaşı ostotheke, 1 adet urne, 2 adet basit toprağa gömü ile işlevleri kesin olarak saptanamayan künk sistemleri gün ışığına çıkarılmıştır. Bazıları daha önce hiç açılmamış olan mezarların içinden, altın küpeler, bronz sikkeler, cam ve pişmiş topraktan unguentariumlar, boncuklar, cam amphoriskoslar ele geçmiştir. Ayrıca, geçen kazı sezonunda çok fazla sayıda bulunan düzgün kesilmiş kemik parçalarına bu sene de rastlanmış ve çok sayıda keramik parçası ele geçirilmiştir. Açmalardaki pişmiş toprak künk, pişmiş toprak levhalardan oluşturulmuş kanallar ve dağıtım havuzlarından oluşan kompleks su sistemi ile ilgili bulgular, kentin su temini ve dağıtımı hakkında önemli bilgiler sunacaktır. Bu alan, nekropolisin bir parçası olmakla birlikte, daha sonraki dönemlerde surlu dibinde kurulduğu düşünülen bir kemik ya da keramik işliğine su sağlayan bir şebeke olabilir. Bu varsayım, daha sonra yapılacak kazı ve detaylı incelemelerle açığa kavuşacaktır.

B. Sütunlu Cadde Kazısı:

Sütunlu Cadde kazı çalışmaları, kuzey-güney doğrultulu sütunlu caddenin genişletilmiş batı galerisinde (J.9-J.11 arası) ve kuzey-güney doğrultulu ile doğu-batı doğrultulu sütunlu caddelerin kesiştiği kavşağın (O) güneyindeki galeride sürdürülmüştür. Batı

galeride bu yıl, ön galeri ile su kanalı arasındaki alanda cadde tabanı açığa çıkarılmıştır. Bu alanda da mimarinin, geç dönemlerde, önceki yıllarda gözlemlendiği gibi su kanalına paralel yerleştirilen taş bloklarla büyük oranda değiştirildiği görülmüştür. Kuzey-güney doğrultulu sütunlu caddenin, kavşağın hemen güneyindeki (O) batı kısmında bulunan galeride kazı, cadde üzerinde doğu-batı doğrultusunda konumlandırılmış küçük kiliseye (U) kadar sürdürülmüştür. Burada da geç dönemlerde bir çok değişiklik yapıldığı anlaşılmıştır. Sütunlu caddedeki kazı çalışmaları ile bağlantılı olarak, cadde üzerindeki küçük kilisede de düzenleme ve temizlik çalışmaları yapılmıştır.

2. Antropolojik Çalışmalar:

Prof. Dr. Yılmaz Selim Erdal'ın başkanlığındaki bir ekip tarafından, 2003 yılından beri yürütülen antropolojik incelemelerde bu yıl, 169 no.lu parselde daha önceki kampanyalarda açığa çıkarılmış M.6 kodlu çok odalı mezar yapısının M.6.1, M.6.2 ve M.6.4 numaralı mezar odalarından ele geçen insan iskelet kalıntıları incelenmiştir. Bu çerçevede iskelet kalıntılarının temizlik ve onarım işlemleri yapılmış; mezarların çoklu gömülere ait olmasından dolayı, bireyler olduğunca birbirlerinden ayrılarak antropolojik verileri toplanmıştır. 2007 yılında yapılan incelemeler sonucu M.6 numaralı mezar kompleksine en azından 46 erkek, 62 kadın, 56 cinsiyeti belirlenemeyen erişkin, 41 bebek ve 47 çocuktan oluşan en az 243 bireyin gömüldüğü anlaşılmıştır. M.6.2 numaralı mezar odası dışında, bu mezar kompleksine gömülen insanların düşük bir sosyo-ekonomik gruba mensup, kansızlık ve enfeksiyonların yoğun olduğu bireylerden oluştuğu saptanabilmektedir.

3. Mozaik Corpusu Çalışmaları:

Bu çalışma Güney Hamam palastrasının güney portiği ve doğu portiğinin güney kısmı ile natatio-frigidarium havuzu arasındaki ara mekânda yapılmış, ancak asıl çalışmalar Güney Hamam'da Klaudios Peison Galerisi olarak adlandırılan mekânda yoğunlaşmıştır. Söz konusu galerinin yaklaşık 700m²'lik mozaik tabanının geometrik desenli 5 ana pano ve bunu çevreleyen sürekli bordürlerden oluştuğu saptanmıştır. Taban döşemesinin güney yarısında, döşemenin orta ekseninde, kuzeyden okunacak şekilde yerleştirilmiş anıtsal büyüklükte harflere sahip bir mozaik yazıtı da ortaya çıkarılmıştır. Bununla birlikte, Agora / Macellum'un güneybatı girişindeki mozaik taban açılarak belgelenmiş ve onarılmıştır. Belgelemenin ardından tüm bu mekânların usulüne uygun olarak onarım ve konservasyonu yapılmıştır. Son olarak da, mozaikler jeo-tekstil keçe ile örtülmüş, bunun üzerine yaklaşık 10-12 cm dere kumu dökülerek dış etkenlerin tahribatından korunmuştur.

4. Koruma, Onarım, Anastylosis ve Düzenleme Çalışmaları:

2007 çalışmalarında Güney hamam (natatio ve palaestra) ve kuzey-güney doğrultulu sütunlu caddedeki sütunların kırık parçaları bir araya getirilerek, toplam 20 tane sütun, postamentleri üzerinde yeniden dikilmiştir. Bu esnada sütunların kırık postamentleri onarılmış, orijinal sütun kaideleri eksik olanlar için ise orijinallerine eş, Prokonnesos (Marmara Adası) mermerinden özel olarak yaptırılan kaideler kullanılmıştır. Parsel 159'da geçen sene yapılan etemit çatı, mezarlar ve su sisteminin bu sene açığa çıkarılan kısmını doğal etkenlerden korumak amacıyla güneye doğru uzatılmıştır. Kuzey açmadaki künk ve su kanalları sera naylonuyla örtülmüş; kazılan alanın etrafı, özellikle hayvanların girmesini engellemek amacıyla bir çitle çevrilmiştir. Kazı esnasında bulunmuş bütün pişmiş toprak, cam ve metal buluntular ile sikkeler, yöntemlerine uygun olarak temizlenmiş, kırık parçalar birbirlerine yapıştırılarak tümlenmiştir. Kazı çalışmaları sonucu 211 adet envanterlik, 148 adet etüdümlük eser Antalya Arkeoloji Müzesi'ne teslim edilmiştir.

Aşkın Özdzibay

Soli/Pompeiopolis Antik Liman Kenti Kazı Çalışmaları – 2007

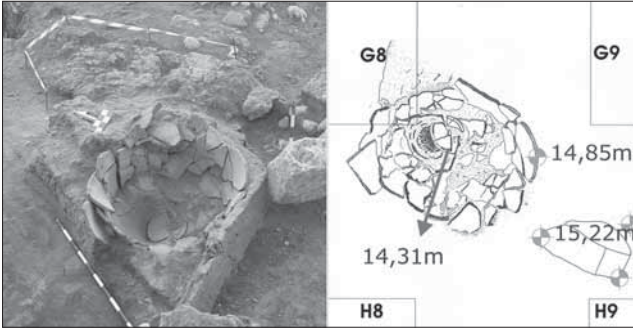
Soli/Pompeiopolis Antik Liman Kenti Kazı ve Araştırmaları 2007 yılında üç bölgede sürdürülmüştür.

- 1 Sütunlu Cadde
- 2 Soli Höyük
- 3 Antik Liman

Bu üç bölgedeki kazıların amacı farklı dönemleri içeren arkeolojik tabakaların sorunlarını çözmek, önceki yıllarda açığa çıkarılan mimari kalıntıların bütünlüğünü sağlamak ve yayın çalışmalarıyla ilgili belgelenmeleri tamamlamaktır (mimari plan, buluntu çizimleri, fotoğraf vb.). 2007 kazılarında bu amaçla belirlenmiş plankareler üzerinde çalışılmıştır.

1. Sütunlu Cadde:

2006 kazı sezonunda kazı çalışmaları yapılan ve doğu stylobatı ile sütunlu caddenin orijinal blokajının açığa çıkarıldığı C20-21 ve D20-21 plankarelerin kuzeyinde bulunan C23-22, D23-22 ve B23 plankarelerinde 13.07.2007 tarihinde başlanmıştır. Kazıların başlıca amacı: C20-21 ve D20-21 açmalarında görülen Roma mimarisinin açığa kavuşması ve halihazırda proje aşamasında olan mimari restorasyon çalışmalarına katkıda bulunacak ön bilgi elde edebilmektir. C23'te Roma Sütunlu Cadde özgün tabanını ya da blokajını bulmak için kazılar başlatılmış ve blokaja ulaşılmıştır. Kazı buluntusu olarak Roma Dönemi terra



Soli Höyük – İ.Ö. 15. yy Tahıl (Arpa) Küpü ve Ölçek Tabakası

sigilata, kandil parçaları ve 3 adet bronz Roma sikkesi bulunmuştur. 19. yy'da ağır tahrip geçiren ve bu nedenle karışık bir kontekste sahip olduğu gözlenen B23 plankaresi, genel olarak Hellenistik, Roma ve Bizans Dönemi karakteri taşır. Bu nedenle Hellenistik firnisli kâse parçaları Roma Dönemi unguentarium, kandil, terra sigilata ile sikkeler, Bizans Dönemi kandil, sikke buluntularına rastlanmıştır. B23'te de Sütunlu Cadde'nin özgün blokajına da ulaşılmıştır. D23'teki çalışmaların amacı doğu stylobatının mimarisinin ortaya çıkarılmasıydı. Bu plankarede yapılan kazılarda, Bizans Dönemi alt yapı künk sırası terra sigilataların yoğun olduğu Roma Dönemi seramik buluntuları ile 27 adet kondisyonu kötü Roma ve Bizans Dönemi sikkesi bulunmuştur. Bu plankarede de Roma Sütunlu Caddesi'nin blokajına ulaşılmıştır. C22'de karışık halde bulunan mimari elemanlar arasında 1 adet figürlü sütun başlığı dikkati çekmektedir. 2005-2006 kazı sezonlarında kazı çalışmaları yapılan ve Bizans Dönemi *opus sectile*'si ve bu *opus sectile* üzerine 525 yılında yaşanan deprem sonucunda devrilmiş halde açığa çıkarılan E-F 39, E-F 40, E-F 41 plankarelerine denk gelen Roma dükkanlarının duvarları tespit edilmiştir. Bu duvarların ait olduğu mimarinin ve dolayısıyla da Roma Dönemi Pompeiopolis Sütunlu Caddesi'nin 525 yılında meydana gelen depremin hemen öncesinde, nasıl bir değişime uğradığının anlaşılabilmesi amacıyla, Sütunlu Cadde'yi sınırlayan beton koruma duvarının doğusunda, F-G 41, F-G 40 ve F-G 39 plankarelerinde kazı çalışmalarına başlanmıştır. F-G 41'de Bizans tabakasının tahrip edildiği döküntü içinden gelen 2 altın kolye, 1 altın kolye ucu ve 2 yüzükten oluşan bir Erken Bizans Dönemi takı grubu bulunmuştur. Derinleşen kazılarda bir kontekste bağlı olmaksızın Bizans Dönemi bir pithos, Roma Dönemi terra sigilata, Hellenistik Dönem firnisli kâse, Klasik Dönem kırmızı figür seramik parçaları ile kondisyonu kötü Roma ve Bizans Dönemlerine ait sikkeler buluntular arasında sayılabilir. Benzer buluntular F-G 39 ve 40'da da buluntular açığa çıkarılmıştır.

2. Soli Höyük:

2007 kazı sezonunda Soli Höyükte H7, H7-G7 servis yolu, H7-H8 servis yolu, H5, F9-G9, G8, H9,

H8-H9 servis yolu, C8-D8 servis yolu ve C7-C8 servis yolu, F8-G8 servis yolu F7-G7 servis yolunda kazı çalışmaları sürdürülmüştür. Servis yollarının kaldırılmasındaki amaç höyüğün en üst seviyesinde yer alan Roma Dönemi sur sisteminin ve mimarisin açığa çıkarılması ve aynı zamanda kule ve surların birbirleri ile olan ilişkilerinin belirlenmesi ve belgelenmesiydi. Doğu yamacında olan ve bitişik açmalarda yoğunlaşan kazı çalışmaları hem Roma mimarisi hem de onun altında bulunan Hellenistik, Klasik, Arkaik, Geometrik ve Hitit tabakalarının anlaşılmasında da yardımcı olmuştur. Kazı çalışmaları sonucunda çıkarılan mimari çizimde Roma Dönemi sur yapıları, Arkaik ve Geometrik Dönem duvarlar, Hitit İmparatorluk Dönemi 13-14. yy yapıları, 15. yy sur duvarı görülebilir. Buluntular arasında H7, H8 servis yolunda, Hellenistik Dönem daldırma firnisli tam kâse; F7-G7 servis yolunda Menad betimli kırmızı figür seramik parçası; Geometrik Dönem konsantrik daireli iki renkli kapalı kap parçası; F8-G8 servis yolunda Hitit İmparatorluk Dönemi açık kaplar ile ip baskılı mutfak kabı parçaları; F9-G9 servis yolunda Hitit ip baskılı boyalı seramik parçası; F7-G7 servis yolunda Geç Geometrik Dönem Kıbrıs amphora ağız parçası; H8-H9 servis yolunda Geç Hellas IIIC Myken seramiği gövde parçası; Orta Hitit Dönemi sur duvarının içinden bir tahıl (arpa) küpü içinde tek renkli ölçek tabağı ile karbonize arpa kalıntıları; H7-H8 servis yolunda anıtsal Arkaik mimari içinden Doğu Grek lebes ağız parçası; G8 plankaresinde H8-H9 servis yolunda sözü edilen tahıl küpünün çevresine dağılmış olarak tek renkli Hitit kapalı, mutfak kap parçaları, ayrıca kısmen yangın geçirmiş üçayaklı bir meyvelik; H6 plankaresinde Arkaik Dönem Fenike tipi bezemsiz açık kahve firnisli bodur lekythos ve Doğu Grek lekythosu sayılabilir.

3. Antik Liman:

Soli/Pompeiopolis antik limanında Selçuk Üniversitesi Sualtı ekibi tarafından, dalış ve yüzey araştırması gerçekleştirilmiştir.

Sonuç olarak, Sütunlu Cadde ve Soli Höyük'teki 2007 yılı kazı çalışmaları şu şekilde özetlenebilir: Sütunlu Cadde'de F-G 39, 40, 41 plankarelerinde açığa çıkarılan 525 öncesi mimari kontekst, her ne kadar sonraki devirlerde tahrip edilmişse de altın takı koleksiyonu Bizans Dönemi'nde Sütunlu Cadde'nin, Roma Dönemi'ndeki gibi canlı bir ticari merkez olduğunu göstermektedir. Soli Höyük'teki arkeolojik verilere göre Geometrik Dönem'den başlayan Grek Kolonizasyon izleri, Arkaik Dönem'de açığa çıkan anıtsal mimari ile bütünleşmiş ve Doğu Grek malları bu dönemde giderek artmıştır. Yumuktepe ile paralellik gösteren Orta Hitit Dönemi Kizzuwatna sur duvarı, bu duvarın içinde açığa çıkan tahıl (arpa)



Soli Höyük – Lekythos İ.Ö. 6. yy

küpü, tek renkli ölçek tabağı, üç ayaklı meyvelik; Hitit İmparatorluk Dönemi 14-13. yy mekânları ve renkli-boyalı seramik repertuarı (örneğin ip baskılı mutfak kapları, RLWM testi ve matara ve tek renkli açık ve kaplar) Hitit-Kizzuwatna arkeolojisine önemli katkıda bulunmaktadır.

2007 yılında kazı dışında ayrıca Sütunlu Cadde'nin güney ucunda yapılacak restorasyon için ayrıntılı çizim çalışmaları tamamlanmış, Antik Liman'da yüzey araştırması bir sualtı ekibince gerçekleştirilmiş ve Soli Höyük'ün Hellenistik (Kalıp Yapımı Kaplar-Megara Kâseleri) ve Klasik Dönem (Kırmızı Figür) envanter çalışmaları bitirilmiştir.

Remzi Yağcı

Van, Ağrı ve Iğdır İleri Yüzyet Aştırmaları 2007

2007 yılı araştırmamızda Iğdır İli Merkez, Karakoyunlu ve Aralık, Ağrı İli Doğubayazıt, Tutak ve Patnos, Van İli Merkez, Edremit, Gürpınar, Saray, Özalp, Muradiye, Çaldıran ve Erciş İlçeleri sınırları içinde yer alan altmışaltı merkezde çalışılmıştır. Araştırmamız Kültür Varlıkları ve Müzeler Genel Müdürlüğü'nün izni ve Türk Tarih Kurumu ile TÜBİTAK (SBB-105K063) proje destekleriyle

gerçekleştirilmiştir. Tüm bu kurumlara ve ekip üyelerine teşekkür ederim.

İncelediğimiz merkezler İlk Tunç Çağ (İTÇ)'dan Demir Çağ'a değin uzanan bir süreci kapsarlar. 2007 yılında çalışma yaptığımız yerleşimler, coğrafi konum olarak, yüksek yayla ovaları ve çoğunlukla bu düzlükleri çevreleyen dağ eteklerindeki alçak ya da yüksek kayalık tepeler üzerinde yer alırlar. Bu yıl araştırmamızda düzlük alanlarda yer alan höyük tipi yerleşimlere rastlanmamıştır. Tüm merkezler kayalık tepeler üzerindeki, çok tabakalı yerleşimler ya da kalelerdir. Genellikle İTÇ'dan Orta/Geç Demir Çağ'a kadar iskân edilmiş olmaları nedeniyle kalelerin mimarisi için kesin tarihleme zordur. Bölgede Orta Demir Çağ/Urartu Krallığı'na kadar mimari özellikler çok belirgin farklılık göstermez, ayrıca yerel kalelerin kullanımı Urartu Krallığı içinde de devam etmiş görünür.

Araştırma bölgemiz iki farklı kültür bölgesine sahiptir: Van Gölü Havzası, Ağrı Dağı ve yakın çevresi. Her iki bölge genel anlamda ortak özellikler göstermekle birlikte kültürel ve kronolojik olarak alt bölünmeler gösterir. İTÇ için en dikkat çekici merkezler Dorukdibi ve Kalecik'tir. Dorukdibi Höyüğü ve Kalesi, Patnos'un kuzeyinde aynı isimli köyün içinde kayalık bir tepe üzerindedir. Tepede höyük ve üzerinde bir kale yer almaktaydı. İTÇ çanak çömleği höyüğün eteklerinden bulunmuştur. Kalecik Kalesi, Karasu Vadisi'nde (Bugün Sarı Mehmet Baraj Gölü kıyısında) ve aynı isimli köyün içinde yüksek bir kayalık tepe üzerindedir. Bu dönem çanak çömleği, Kura-Aras geleneğindedir.

Orta Tunç Çağ (OTÇ) bulguları diğer dönemlere kıyasla oldukça sınırlı sayıdadır. Bu döneme ait en fazla bulguya rastladığımız Esenbel ve Büyük Taştepe Kalelerinin her ikisi de Patnos Ovası'nda, Süphan Dağı'nın kuzeydoğu eteğindeki Sarısu sazlığının çevresinde yer alır. OTÇ çanak çömleği 'Aras Boyalıları' kültürüne aittir.

Son Tunç/Erken Demir Çağ'a ait kalelerin sayısındaki artış belirgindir. Bu dönemde mimaride küçük ya da orta boy yarı işlenmiş taşlardan yapılmış duvarlar ve topografyaya uygun bir planlama anlayışı benimsenmiş görünür. Orta ve Geç Demir Çağ'da inşa edilmiş olanlar ise genellikle dikdörtgen olan düzenli bir plana ve dışta iri taşlar içte ise küçük dolgu taşlarının bulunduğu duvarlara sahiptir. Önemli Urartu merkezleri ise Urartu Krallığı'nın standart inşa tekniğiyle yapılmışlardır. Van Gölü Havzası'nda Son Tunç/Erken Demir Çağ çanak çömleği pembe-devetüyü mal, Orta Demir Çağ'da geçiş temsil eden kiremit astarlı mal ve Orta Demir Çağ'da da devam eden kahve-kiremit maldır. Ağrı Dağı ve yakın çevresi çanak çömleği Güney

Kafkasya ile paralellik gösteren gri-siyah maldan oluşur. Bu bölgede kiremit astarlı ve kahve-kiremit mal son derece sınırlı sayıdadır.

Çalışma alanımızdaki yerleşimlerin büyük çoğunluğunda Orta Demir Çağ/Urartu malzemesi yoğun olarak bulunmuştur. Yerel özellikleri mimaride ve ayrıca Ağrı Dağı ve yakın çevresinde çanak çömlekte de devam eden bu merkezlerin yanı sıra bazı merkezler karakteristik Urartu özelliği gösterir. Bunlar Patnos'da Kancıklı, Liç, Yukarı Göçmez ve Duloz'dur. Bu merkezler Urartu dönemini mimari ve malzeme olarak en iyi temsil eden tek evreli merkezlerdir. Diğer bir önemli Urartu merkezi Ağrı Dağı'nın kuzey eteğindeki Aktaş Kalesi'dir. Oldukça önemli olduğu, son derece geniş bir alana yayılmış kalesi ve aşağı kentiyle belirgindir. Burada Erken Demir Çağ çanak çömleği de ele geçirdik, bu parçalar daha erken bir yerleşime ait olmalıdır.

Geç Demir Çağ'a ait çanak çömleğe birçok merkezde rastladık. Çok tabakalı bu yerleşimler içinde Aşağı Elmalık ve Aşağı Keçikıran, tek evreli küçük kalelerdir. Aşağı Elmalık Kalesi, Van Gölü'nün doğusunda Elmalık Köyü'ndedir. Kalenin planı açık değildir. Aşağı Keçikıran Kalesi, Van Gölü'nün kuzey sahilindedir. Kare planlı yapı yaklaşık 45x45 m ölçülerindedir.

Aynur Özfirat

Van-Kalecik Urartu Nekropolü ve Dikilitaşlar Kazı Çalışmaları – 2007

Van Müze Müdürlüğü Başkanlığı'nda, Yrd. Doç. Dr. Rafet Çavuşoğlu'nun bilimsel sorumluluğunda Yüzüncü Yıl Üniversitesi, Fen-Edebiyat Fakültesi, Arkeoloji Bölümü'nün katkılarıyla Van Kalecik Köyü'nün 1.5 km kuzeydoğusunda yer alan Kalecik Kazı alanında sürdürülen arkeolojik kazı çalışmaları 03.09-10.10.2007 tarihleri arasında gerçekleştirilmiştir. Bu yılki Kalecik Kazıları Kültür ve Turizm Bakanlığı Döner Sermaye İşletmesi Merkez Müdürlüğü'nün maddi katkılarıyla yürütülebilmiştir. 2007 yılı Van-Kalecik kazıları, Nekropol alanı ve Dikilitaşlar olmak üzere iki ayrı bölümde devam ettirilmiştir.

Nekropol Kazısı:

Nekropol alanı, Dikilitaşlar alanının yaklaşık 150 m batısında ve I. no'lu Taş Halka'nın yaklaşık 80 m güney kesiminde yer almaktadır. Bu alanındaki arkeolojik kazılara, alanın çevre temizliğinin yapılması ile başlanmıştır. Defineciler tarafından kaçak kazılarla açılmış 25 mezardan 23'ünde, kazı çalışmaları önceki yıllarda yapılmıştı. Geriye kalan iki mezar (Ka.1 ve Ka.18) ise, 2007 yılı kazı çalışmalarıyla tamamlanmıştır. Böylece nekropol alanında şimdiye kadar varlığı

bilinenlerden temizlenmemiş mezar kalmamıştır. Bu yıl çalışılan Ka.1 ve Ka.18 mezarları da nekropoldeki diğer mezarlar gibi konglomera tabakasının altına açılmıştır. Her iki mezarın da fazla yüksek olmayan, dromoslu mezar odalarından oluştuğu tespit edilmiştir. Daha önce defineciler tarafından kazılmış mezarların in-situ durumu bozulmuştur. Gömüler orijinal konumlarını kaybetmiş olup, mezar armağanlarının çoğu defineciler tarafından yağmalanmıştır.

Ka. 1 Mezarı: Nekropol alanının doğusunda yer almaktadır. Güneydoğusunda Ka. 21, güneybatısında Ka. 4 mezarı bulunmaktadır. Yapılan kazı çalışmalarında, dromos çukuru ve bunun güneyinde uzanan mezar odasının toprakla dolu olduğu anlaşılmıştır. Dromos ve mezar içindeki dolgu toprak dışarıya alınarak mezar temizlenmiştir. Güney-kuzey yönünde oturtulmuş mezar, 0.80x1.10 m ölçülerindeki bir dromos ile bunun güneyine açılan, yaklaşık 2.30x2.50 m ölçülerine sahip dikdörtgen formlu mezar odasından oluşmaktadır. Mezarın ortalama yüksekliği 1.35 m'dir. Dromostan mezar odasına 0.45 m yüksekliğindeki bir basamakla inilmektedir. Kazı esnasında güney duvarının önünde dağınık halde ve aşırı derecede tahrip olmuş durumda insan iskelet parçalarına rastlanılmıştır. Ayrıca mezar odasından çıkartılan toprağın elenmesiyle birkaç çanak-çömlek parçası ile iskelet parçaları ele geçmiştir.

Ka. 18 Mezarı: Nekropol alanının şimdilik en batı ucunda, Ka. 17 mezarının kuzeybatısında, Ka.25'in ise batısında yer almaktadır. Bu mezar da diğerleri gibi, defineciler tarafından kazılmıştır. Büyük oranda toprakla dolu olan dromos ve mezar odası yapılan kazı çalışmalarıyla temizlenmiştir. Ka.18 mezarı kuzey-güney yönünde uzanmaktadır. Mezar yaklaşık 0.85x0.95 m ölçülerindeki bir dromos ve bunun kuzeyindeki 1.65x2.20 m ölçülerinde oval yapılı mezar odasından oluşmaktadır. Mezar odasının batı tarafı defineciler tarafından yaklaşık 1.00x1.20 m ölçülerinde kazılarak tahrip edilmiştir. Yapılan çalışmalarda



Van-Kalecik – Dikilitaşların Kuzeyden Görünümü

birkaç adet çanak-çömlek parçası ve az sayıda iskelet parçaları ele geçmiştir. 2007 yılında temizlenen her iki mezar da oldukça basit yapılı olup diğer bazı mezarlarda görülen seki, niş vb. iç döşeme elemanlarına rastlanılmamıştır.

Dikilitaşlar Kazısı:

Dikilitaşlar alanı, doğusundaki Şahbağı Tepesi'nin eteklerinden itibaren devam eden eğimli bir arazi üzerinde konumlandırılmıştır. Kuzey-güney doğrultusunda 55 sıra, doğu-batı doğrultusunda ise, 45 sıra halinde yerleştirilen dikilitaşlar 39,50x40.50 m ölçülerinde kareye yakın bir alan oluşturmaktadır. Önceki kazı sezonlarında sadece temizlik çalışması yapılabilen bu alanda 2007 kazı sezonunda daha fazla çalışılabildiği görülmüştür. Yüzyıllar boyunca Şahbağı Tepesi'nden akıp gelen toprak nedeniyle, dikilitaşlar alanında, yaklaşık 0,50-0,80 m'yi bulan toprak dolgu oluşmuştur. Kazı çalışmalarında alanın kuzeydoğu köşesinden başlamak üzere tüm alanda yaklaşık 10-15 cm'lik dolgu kaldırılmıştır. Bu bölümde önceki yıllarda kaçak kazılar sonucu açılan 15 kaçak kazı çukuru doldurularak tesviye edilmiştir. Yan yatmış durumdaki dört adet taş orijinal durumlarındaki gibi yeniden dikilmiştir. Çalışmalar sonucunda dikilitaşların toprak üstündeki bölümleri daha fazla görünür hale gelmiş ve sıralar arasındaki açıklıklar da daha belirgin olarak ortaya çıkarılmıştır. Alanın güneybatı kesiminde, zeminden yaklaşık 1.00 m derinliğinde yaklaşık 8.00x10.00 m ölçülerinde çukur bir alan yer almaktaydı. Bu çukurun hemen doğu kesimi ise mevcut zeminden yaklaşık 0.50, 0.60 m daha yukarıda bir yükselti şeklindeydi. Bu alanın doğal bir yapı arz etmediği ise, tarafımızdan bilinmemekteydi. Yapılan kazı çalışmalarında, söz konusu 0.50, 0.60 m'lik yükselti içinde biri iki parçalı, dört adet yatık vaziyette dikilitaş ortaya çıkarılmıştır. Yine aynı alanda, taşların dikilmesi esnasında kullanılan farklı boyutlardaki, işçiliksiz yüzlerce destek taşı ortaya çıkarılmıştır. Bu durum söz konusu alanın daha önce defineciler tarafından muhtemelen iş makineleriyle kazıldığını ve atık toprağın alanın içine doğru sürüldüğünü göstermektedir. Alanda elektronik ölçü aleti ile yapılan ölçümlerde, her bir taşın ayrı ayrı koordinatları alınmış ve çizimleri gerçekleştirilmiştir. Bu çalışmalar sonucunda dikilitaşlar alanının 1800 m rakımlı doğu kesimi ile 1801 m rakımlı batı ucu arasında yaklaşık 1.00 m'lik bir kot farkı olduğu tespit edilmiştir. Yine bu ölçüm çalışmaları sonucunda, alanda mevcut olması gereken 2475 adet taşın 1826'sının yerinde ve dikili halde bulunduğu anlaşılmıştır. 649 adetinin ise, yerinin boş olduğu tespit edilmiştir. Boş alanlardaki taşların ya mevcut zemin altında kaldığı yada yerinden sökülmüş olduğu tahmin edilmektedir. Dikilitaşlar alanında yapılan kazı çalışmaları esnasında -0,15 m'de, Urartu Dönemi'ne

ait kırmızı açkılı, krem astarlı ve kiremit renginden kahverengine geçen farklı renklerde çok sayıda çanak-çömlek parçası ele geçmiştir. Bu da dikilitaşların Urartu Dönemi'ne ait olduğunu belgelemektedir.

Rafet Çavuşoğlu – Hanifi Biber

Ziyaret Tepe Kazı Çalışmaları – 2007

Ziyaret Tepe'deki (Asur kenti Tuşhan) onbirinci arkeolojik kazı çalışmaları 2007 yılının Eylül ayında başarılı bir şekilde tamamlandı. Bu önemli eski kentteki çalışmalar, 2012 yılında tamamlanması planlanan Dicle üzerindeki İlısu Barajı altında kalacak alanda yürütülen uluslararası arkeolojik kurtarma kazıları çerçevesinde yürütülmektedir. Diyarbakır Müze Müdürü Mehmet Akif Bilici'nin başkanlığında, Akron Üniversitesi'nden Dr. Timothy Matney'in bilimsel sorumluluğunda çalışan 25 kişilik ekibimiz Türk ve yabancı Arkeologdan oluşmaktadır. Bu yıl Ziyaret Tepe'de üç alanda çalıştık. Prof. Dr. Kemalettin Köroğlu (Marmara Üniversitesi) yönetimindeki ekip, höyük zirvesinin kuzeyinde Ortaçağ ve Hellenistik tabakaları araştırdı. Dr. Dirk Wicke (Mainz Üniversitesi) höyük zirvesinin doğusunda Asur saray/tapınak kompleksindeki kazı çalışmalarını yönetti. Son olarak da Dr. John MacGinnis (Cambridge Üniversitesi) aşağı şehrin batısındaki İştâr Tapınağı'nın bulunduğu alandaki çalışmaları yürüttü.

Yeni Asur Krallığı Dönemi'nde (yaklaşık M.Ö. 882-610) Tuşhan Büyük Asur İmparatorluğu'nun önemli bölgesel merkeziydi. Ülkenin kuzeyinde iki amaca yönelik olarak kurulmuştu. Birincisi burası imparatorluk ordusu için bir garnizon şehriydi ve kuzeydeki sınırları korumaktaydı. İkincisi Toros Dağları'ndan modern Musul yakınlarındaki Asur Ülkesi'nin merkezine taş, kereste ve maden gibi önemli hammaddeleri Dicle üzerinden ulaştırılan yol ağı üzerindedir. İmparatorluğun M.Ö. 7. yy sonlarında yıkılışından sonra Ziyaret Tepe büyük kent olma özelliğini yitirdi. Kazı çalışmalarımızın amaçlarından biri de İmparatorluğun yıkılışından sonra kentte neler olduğunu gösterecek bulguları ortaya koymaktır.

Höyük zirvesinin kuzeyinde (L Alanı) Prof. Köroğlu tarafından yürütülen kazılarla Asur sonrası tabakalar konusunda genel değerlendirme yapacak verilere ulaşılmış durumdayız. Yeni Asur Dönemi'ne ilişkin taş ve karo döşeli bir avlu üzerinde, oldukça tahrip görmüş bir biçimde saptanan sivil yerleşim ve bir drenaj sisteminin kalıntıları açığa çıkarılmıştır. Bu tabaka, saptanan çanak çömlek ve diğer küçük buluntular aracılığıyla Geç Demir Çağ/Hellenistik Dönem'e (yaklaşık M.Ö. 600-100) tarihlenmiştir. Anlaşıldığı kadarıyla Asur kentinin sakinlerinin kentten ayrılmasından

sonra, eski yıkıntılar üzerine basit evler inşa edilmiştir. Bu sürecin arkasından Ziyaret Tepe'nin tümüyle ıssızlaştığı yaklaşık bin yıllık bir boşluktan sonra ise höyük üzerinde küçük bir Ortaçağ köyü kurulmuştur. 2007 yılında bu dönemle ilişkili olarak, M.Ö. 12. ve 15. yy'lara tarihlenen iki mimari tabaka belgeledik. Ortaçağ yerleşmesi, bir düzineden çok odasını açtığımız birçok basit kerpiç bina, derin hububat çukurları, tandırlar ve günlük yaşama ilişkin diğer kalıntılardan oluşur. Binalar, Ortaçağ köyü içinde olasılıkla toplanti alanı olarak kullanılan açık bir avlu çevresinde konumlandırılmışlardır. Ortaçağ köyünün yıkılmasından sonra Ziyaret Tepe bir süre, yaz ve kış başlangıcında Suriye'deki Jezire bölgesi ile Toroslar arasında gidip gelen yarı göçebe toplumlar tarafından konaklama alanı olarak kullanılmıştır. Bu yüzden Ziyaret Tepe'de belgelenen en geç yerleşme, höyük yüzeyinin hemen altında açığa çıkarılan, çadırlara ait oval taş dizileriyle temsil edilmektedir. Bu çadır dönemini güvenilir bir biçimde tarihleyecek sağlıklı verilerden henüz yoksunuz.

Ziyaret Tepe'de 2007 yılında Yeni Asur yerleşmesi hakkında bilgi toplamaya devam ettik. Höyük zirvesinde Dr. Wicke'nin ekibi, bizim daha önce kazdığımız kerpiç saray alanının yanında 300 m²'lik bir alanda kazı çalışması yaptı. Burada 2007 yılının en önemli keşfi, geniş tuğla döşeli avlunun tabanına kazılmış içinde Yeni Asur Dönemi'ne tarihlenen olağanüstü buluntular ele geçen bir metal işleme çukurunun saptanmasıdır. Bu açmadan gelen küçük buluntular arasında iki damga mühür, bronz kaplar ve mobilya aksamı parçaları, işlenmiş kemik tüpler ve rozetler, fildişi objeler, bir cam kap, tüm pişmiş toprak kap, yüksek ateşte yanmış taş bir kap ve düzinelerce boncuk sayılabilir. Dikkate değer miktardaki curuf bu alanda metal işlendiğini ve daha sonra ritüel amaçla kullanıldığını göstermektedir. N Alanında 2007 yılında ayrıca, Asur Ülkesi'nin merkezindeki kraliyet yapılarında bulunanlara benzeyen *in situ* anıtsal bir kapı mili yuvası keşfedildi. Kapı mili yuvası, merkezinde büyük bir delik bulunan yaklaşık 1.5 m genişliğinde yarım daire biçiminde bir kireçtaştan yapılmıştır. Bu taşın altında, üst üste 5



Ziyaret Tepe – N Alanı, Fildişinden Yapılmış Maymun Heykelciği



Ziyaret Tepe – Güneyden L Alanı Açmaları

sıra halinde dizilen tuğlalar ve milin üzerinde döndüğü bazalt bir taş bulunmaktadır. Bu mil yuvası üzerinde dönen kapı milinin 40 cm kalınlığında ve 3-4 m yüksekliğinde olduğunu tahmin etmekteyiz. Tipik bir Asur mimari ayrıntısı olarak gözüken bu mil yuvasının çift kanatlı olan ve tuğla döşeli avluya açılan geniş kapının bir tarafı olduğu anlaşılmaktadır.

Aşağı şehirde Dr. MacGinnis'in ekibi Asur kentinin üç yerinde kazı yaptı. Bunlardan biri olan ve İstar Tapınağı'nın deposu olarak hizmet ettiği anlaşılan üç büyük resmi yapının bulunduğu G Alanı'nda 2001 yılından bu yana çalışılmaktadır. Geçen yıl Dr. MacGinnis, olasılıkla iki ayrı binaya ait 10 kadar odanın tümüne yakın bir bölümünü ortaya çıkarmıştı. Burada, daha önce bilinmeyen mimarinin erken evresi ortaya çıkarıldı. Bu durum Asurluların yapıda, kullandıkları uzun yıllar boyunca mimari değişiklikler yaptığını göstermektedir. İyi durumda korunmuş bir odanın tabanında tuğla döşeme ve kuzey kenarında oval bir direnç kanalı saptandı. Oda tabanı su sızıntılarını önlemek amacıyla bitümenle kaplanmıştı. Dirençin ayrıntıları konusunda yapılan çalışma sonunda, Asurluların karmaşık bir altyapı planladıkları ve suyun akışını sağlayan kanalı tuğlalardan inşa ettikleri anlaşılmıştır. Bu yapı, alternatif sıralar halinde dere taşı ve tuğlalarla düzgün biçimde örülmüş 3 m kadar derinliğindeki kuyu veya tuvalet çukuruna da sahiptir.

Aşağı şehirde ayrıca, Dr. MacGinnis Q Alanı'ndaki şehir kapısı çalışmalarına devam etti. Kazılan açmanın yarısından çoğunda kent surunun kerpiç duvarı, kulelerden birinin bir bölümü ve bir iç oda açığa çıkarıldı. Kapı kompleksinin ana odasında, uzun bir kullanıma işaret eden en azından 4 ayrı taban izi belgelendi. Açmanın güneyinde, iyice sıkıştırılmış çakıltı döşeme altında oldukça büyük, kalın, yassı ve uzun kumtaşı iki blok saptandı. Bu taşlar kent suruyla aynı doğrultuda yatırılmışlardır ve büyük olasılıkla surlarla çevrilmiş Asur kentinin anıtsal kapısının erken eşik taşı işlevini görmüşlerdir.

Timothy Matney

Enstitüden Haberler

Enstitü Kütüphanesinden Haberler

Arkeolojik Kazılar Dönemi'nin yaklaşması, kütüphanemiz için dinlenme döneminin yaklaşması anlamına gelir. Eskiçağ Bilimlerine hizmet eden uzmanlık kütüphaneleri, yoğun geçen kış döneminin ardından, sağladığı bilgiler ışığında çalışmaya başlayan ekiplerin aksine, belli bir tarihten itibaren toparlanma ve dinlenme dönemine girmektedir. Ancak bu dönem başlamadan evvel, bazı hazırlıkların tamamlanması gerekmektedir. Bu hazırlığın en önemli adımı, yapılacak olan genel sayımdır. Diğer adım ise sizleri, Enstitümüze gelen yeni yayınlar hakkında haberdar etmektir. Her sayıda olduğu gibi, bize kitap bağışı ile destek veren Hocalarımıza, Meslektaşlarımıza ve Dostlarımıza teşekkür ediyoruz.

Teşekkür etmemiz gerekenlerin başında Arkeoloji ve Sanat Tarihi Yayınları gelir. Kendi yayınlarından toplam 26 adet monografiyi Enstitümüze hediye ederek, kütüphanemizin önemli bir eksikliğinin giderilmesini sağlamışlardır. Ayrıca Ege Yayınları, Anadolu Medeniyetleri Müzesi, İstanbul Ticaret Odası, Sadberk Hanım Müzesi, Prof. Dr. G. Umurtak, Yrd. Doç. A. Yaraş, H. Bilgi ve D. Baykan (M.A.)'na katkılarından dolayı teşekkür ederiz.

Monografiler

- Agizza, R., *Antik Yunan'da Mitoloji Masallar ve Söylenceler*, İstanbul, 2001.
- Akşit, İ., *Karadeniz Yeşile Yolculuk*, İstanbul, 2005.
- Başgelen, N., *Türkiye'de Barajlar ve Göl Alanlarındaki Kültürel ve Doğal Miras*, İstanbul, 2001.
- Başgelen, N., *Türkiye'de Belgesel Sinema ve Arkeoloji/Documentary Films and Archaeology in Turkey*, İstanbul, 2002.
- Başgelen, N., *Nemrut Dağı, Keşfi, Kazıları, Anıtları*, İstanbul, 2003.
- Başgelen, N., *Eski Haritalarda Batı Anadolu*, İstanbul, 2005.
- Başgelen, N., *Anadolu Gezi Notları*, İstanbul, 2007.
- Başgelen, N., *Türkiye'de Koleksiyonculuk ve Arkeolojik Mirasın Korunması*, İstanbul, 2007.
- Başgelen, N., *İstanbul Tarihi Yarımada ve Arkeoloji 1860-1960*, İstanbul, 2007.
- Başgelen, N., *Türkiye'de Arkeolojik Mirasın Korun(ama)ması ve Allianoi*, İstanbul, 2007.
- Benveniste, É., *Hittite et Indo-Européen*, Paris, 1962.
- Bilgin, N., *Felsefeden Ekonomiye Antik Yunan Dünyası*, İstanbul, 2004.
- Can, B. – M. Işıklı (eds.), *Atatürk Üniversitesi 50. Kuruluş Yıldönümü Arkeoloji Bölümü Armağanı/ Doğudan Yükselen Işık Arkeoloji Yazıları*, İstanbul, 2007.
- Çavdar, T., *Lonca'dan Oda'ya Nadir Eserler Kataloğu (1882-1982 İTO Yayınları)*, İstanbul, 2008.
- Çevik, Ö., *Arkeolojik Kanıtlar Işığında Tarihte İlk Kentler ve Kentleşme Süreci, Kurumsal Bir Değerlendirme*, İstanbul, 2005.
- Çotuksöken, B., *Ortaçağ Yazıları*, İstanbul, 1993.
- Davis, E. J., *Anadolu/Anatolica*, İstanbul, 2006.
- Dönmez-Öztürk, F., *Roma Çağı Küçük Asya Kentleri Arasında Homonoia Anlaşmaları*, İstanbul, 2006.
- Duru, R., *M.Ö. 8000'den M.Ö. 2000'e Burdur-Antalya Bölgesi'nin Altın Yılı*, İstanbul, 2008.
- Finley, M. I., *Antik Çağ Ekonomisi*, İstanbul, 2007.
- Gourdon, A., *Vers l'Orient...*, Paris, 1983.
- Grimberg, C., *Historie Universelle*, Paris, 1963.
- Güleryüz, N. A., *The History of the Turkish Jews*, London, 2000.
- Infusino, G., *Le Chiese Storiche di Roma Entro le Mura*, Roma, 1995.
- Karağuz, G., *Hitler Dönemi'nde Anadolu'da Ekmek*, İstanbul, 2006.
- Kollektif, *Allianoi'ye Mektuplar*, İstanbul, 2007.
- Kollektif, *Hasankeyf'i Yaşatma Sempozyumu*, Diyarbakır, 2006.
- Kurdaş, K., *Yassıhöyük a Village Study*, Ankara, 1965.
- Lileiko, J., *Das Königsschloss in Warschau*, Warszawa, 1981.
- Magie, D., *Anadolu'da Romalılar 2/Batı Anadolu ve Zenginlikleri*, İstanbul, 2002.
- Magie, D., *Anadolu'da Romalılar 3/ Batı Anadolu Kent Devletleri*, İstanbul, 2003.
- Magie, D., *Anadolu'da Romalılar 4/ M.Ö. II. ve II. Yüzyıllarda Batı Anadolu*, İstanbul, 2007.
- Özdoğan, M., *Arkeolojinin Politikası ve Politik Bir Araç Olarak Arkeoloji*, İstanbul, 2006.
- Özdoğan, M. – N. Başgelen, *Anadolu'da Uygarlığın Doğuşu ve Avrupa'ya Yayılımı, Türkiye'de Neolitik Dönem Yeni Kazılar Yeni Bulgular (Metin& Levha)*, İstanbul, 2007.
- Özdoğan, M. – H. Hauptmann – N. Başgelen, *Ufuk Esin'e Armağan, Köyden Kente 1&2/Studies Presented to Ufuk Esin, From Village to Cities*, İstanbul, 2003.
- Schmidt, K., *Taş Çağı Avcılarının Gizemli Kutsal Alanı Göbekli Tepe, En Eski Tapınağı Yapanlar*, İstanbul, 2007.
- Tahran, T. – A. Tibet – E. Konyar (eds.), *Muhibbe Darga Armağanı*, İstanbul, 2008.
- Theodorakopoulos, V. Th., *Attika Retoriğine Giriş*, İstanbul, 2004.
- Umurtak, G. – Ş. Dönmez – A. Yurtsever (eds.), *Refik Duru'ya Armağan/Studies in Honour of Refik Duru*, İstanbul, 2007.
- Yaprakçı, H. H., *Sultandağı Geçidi (Myriocephalon) Savaşı*, Isparta, 1963.
- Yener, M. – Y. B. Yurdakul (eds.), *Günışığı'nda Allianoi*, İzmir, 2008.

Sürelî Yayınlar

- Anadolu Medeniyetleri Müzesi Müze Haberleri Dergisi*, 13 (2008).
- Ayasofya Müzesi Yıllığı*, 11 (1990), 12 (1992).
- Karaman Müzesi Yıllığı*, 1 (1983), 4/1 (1986).
- Mitteilungen des Deutschen Archäologischen Instituts -Athenische Abteilung-*, 121 (2006).
- TMO*, 46 (2007).
- Türkiyemiz*, 70 (1993).

Metin Alparslan – Sezer Seçer

Enstitü Evimiz Üç Yıl Daha Bizimdir: Ya Sonra?

Enstitü Başkanı Prof. Dr. Ali Dinçol'un Yıllık Konferanslar'ın açılışında sıkça belirttiği gibi, Enstitü Binamızın sorunları geçtiğimiz Mayıs ayına kadar devam ediyordu. Bilindiği üzere, Enstitümüzün merkezi durumunda olan ve Beyoğlu-Tarlabaşı Ekrem Tur Sokak No. 4'te bulunan binamız, Hazine adına kayıtlıdır. Üst Hakkı ise **29 seneliğine** Enstitümüze verilmiştir. Ne var ki ödenmesi gereken yıllık kira bedeli her üç senede bir oluşan rant bedeline göre yeniden belirlenmektedir. Böylece Üst Hakkı'nı aldığımız 2002 senesinde **1010 YTL** olan yıllık kiramız, 2005 senesinde **1640 YTL**'ye yükselmiştir. Arada binanın belediyeye geçirilmesi söz konusu olduysa da, Enstitümüz yapılan baskılara direnerek buna engel olmuştur. Ancak 2008 yılında binamızın kirası yeniden belirlenecekti. En kötüsünü beklerken Devletimiz %100'ü geçen bir artışı uygun(!) görerek kullanım hakkını **3600 YTL**'ye yükseltmiştir. Bu bildirim Enstitümüze geç yaptığı için ise buna bir de bir ceza payı(!) eklemiştir.

Hiçbir ticari kaygı gütmeyen, sponsorlar ve bağışlarla ayakta kalan, sadece Türkiye Cumhuriyeti'nin bilimsel-kültürel geleceği için çalışan Enstitümüzün, her üç yılda bir artarak katlanan kirayı daha ne kadar karşılayacağı konusu endişe vericidir.

Binamız, üç yıl daha tarafımızdan merkez olarak kullanılacaktır, ya sonra?

Avrupa'daki Arkeoloji Enstitüleri her zaman özel şahıslar ya da firmalar tarafından destek görmüştür. Bu nedendir ki bağış sahibi şahısların isimleri, söz konusu kurumların sergi salonlarında, enstitü binalarında ölümsüzleşmiştir. Alman Arkeoloji Enstitüsü'nün Berlin'de bulunan Wiegand-Evi Lepsius-Evi ya da Siemens-Evi bunun en güzel örnekleridir.

Anlaşılan Enstitümüz böyle bir hayırsever bulamadığı sürece, her üç yılda bir bu kira gerilimini yaşamaya devam edecektir. Ta ki Beyoğlu'ndaki rant, Enstitümüz imkânlarını geçene kadar.

Sürelî Yayınımız *Colloquium Anatolicum (CollAn)*'un 7. Sayısı Yayına Hazırlanmaktadır !

Türk Eskiçağ Bilimleri Enstitüsü'nün her yıl düzenli olarak çıkardığı sürelî yayını *Colloquium Anatolicum'un (CollAn)* altıncı sayısı 2007 yılı içerisinde yayınlanmıştır. Bununla birlikte sürelî yayınıımızın, TÜBİTAK-ULAKBİM Veri Tabanları'nda taranan dergiler arasında yer alabilmesi için resmi başvuruda bulunulmuştur. Bu girişim, uluslararası bir yayın olan *Colloquium Anatolicum*'a elektronik ortamda erişimi kolaylaştıracak ve uluslararası indekslere girebilmek için bir basamak teşkil edecektir.

Sürelî yayınıımızın 2008 yılı sonunda basılacak olan 7. sayısına gönderilecek makalelerin Editörlere son teslim tarihi, 1 Eylül 2008 olarak belirlenmiştir. Bu tarihten sonra Enstitü merkezine ulaşan makaleler, ancak bir sonraki sayı için değerlendirmeye alınabilecektir.

Türkiye'de bilimsel üretimin azlığı ve finansal sorunlar nedeniyle bir sürelî yayının düzenli olarak çıkartılması oldukça zordur. Enstitümüz bu anlamda 6 yıl boyunca tüm zorlukların üstesinden başarı ile gelmiştir. Amacımız dergimizin kalitesini ve hacmini daha da arttırmaktır. Bu nedenle *Colloquium Anatolicum*'un 7. sayısı için (ve bundan sonraki sayılar için) desteğinizi beklemekteyiz. Uluslararası Hakemli yayınıımızı, makaleniz ya da kitap eleştiriniz ile zenginleştirmek istiyorsanız, yazılarınızı 1 Eylül'e kadar ilgili adrese göndermeniz gerekmektedir.

Yayın İlkelerimiz için web sayfamıza başvurabilirsiniz: www.tebe.org

Yeni Yayınlarımız

Popüler Seriden İki Yeni Kitap!

ESKİ YUNAN'DA ÖLÜ GÖMME GELENEKLERİ

Bilge Hürmüzlü



Ölüm ve sonrasındaki yaşam, tüm insanlık tarihi boyunca toplumları ilgilendiren bir konu olmuştur. Ölümü tadan sevilen insanlara duyulan saygı ve onların ruhlarının huzura kavuşmasını sağlamak arzusu, "ölü gömme" geleneklerinde ve uygulamalarında karşımıza çıkmaktadır. Bu çalışmada Antik Dönem Yunan Dünyası'nda uygulanan gelenekler geniş bir coğrafya dikkate alınarak irdelenmiştir.

Çalışmanın ilk bölümünde nekropolis alanlarının seçimi, konumlandırılması ve düzenlenmeleri; ikinci bölümde mezar tipleri ve dönemler boyunca uğradıkları değişimler ele alınmıştır. Üçüncü bölümde, Antik Dönem Yunan Dünyası'nda uygulanan ölü gömme gelenekleri ve son bölümde ise cenaze törenleri irdelenmiştir. Cenaze töreni ve ölü gömme gelenekleri toplumun inanç sistemi, gelenekleri ve sosyal yapısı hakkında önemli veriler sağlar. Bu çalışma Eski Yunan Dünyası'nın sosyal yapısına ilgi duyan okurlara, ölü gömme gelenekleri açısından bilgi sunmaktadır.

ANADOLU TIP TARİHİNE GİRİŞ

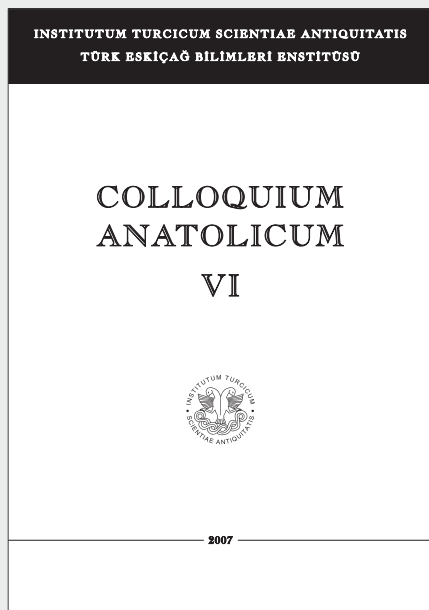
İlter Uzel



Anadolu Tıp Tarihi'ne Giriş, bugünkü tıbbın doğup gelişmesini sağlayan Antik Çağ Tıbbı'nı, "Anadolu Tıbbı" adıyla ele almanın daha doğru olacağını savunmak amacıyla hazırlanmıştır. Bu alışkanlığı yıkmak için yapılması gereken ilk iş Anadolu Tıbbı'nı ayrıntılarıyla açığa çıkartmak olmalıdır. Eserin birinci bölümünde, tıp tarihi ve tıp evrimiyle ilgili klasik özet bilgiler verilmiş; ikinci bölümde ise elimizdeki belge ve bilgilerin ışığında Anadolu'da tıbbın nasıl doğduğu açıklanmaya çalışılmıştır. Üçüncü bölümde, Hitit Tıbbı ve Homeros'un İlyada'sında geçen tıp olayları ile Frig Tıbbı'ndaki ritüel cerrahisinden bahsedilmiştir.

imizdeki belge ve bilgilerin ışığında Anadolu'da tıbbın nasıl doğduğu açıklanmaya çalışılmıştır. Üçüncü bölümde, Hitit Tıbbı ve Homeros'un İlyada'sında geçen tıp olayları ile Frig Tıbbı'ndaki ritüel cerrahisinden bahsedilmiştir.

COLLOQUIUM ANATOLICUM'UN VI. SAYISI ÇIKTI



Konferanslar / Colloquia

Reha Günay, Kültür Mirasını Korumada Çeşitli Yaklaşımlar

Makaleler / Commentationes

A. Vedat Çelgin, *Termessos Örneği Bağlamında Agon'ların Antik Kent Yaşamındaki Yeri ve Son Epigrafiik Araştırmaların Agonistik Yazıt Repertuarına Katkısı*

Şevket Dönmez - E. Emine Naza-Dönmez, *Amasya-Oluz Höyük Kazısı 2007 Dönemi Çalışmaları: İlk Sonuçlar*

Turan Efe - Murat Türkteki, *Keçiçayırı (Seyitgazi-Eskişehir) 2007 Yılı Kurtarma Kazıları*

Burçin Erdoğan - Nurcan Kayacan - İsmail Fazlıoğlu - Nejat Yücel, *Material Engagement, Resources and New Discoveries in Central Anatolian Neolithic*

Bilge Hürmüzlü, *Pisidia Bölgesi'nde Ele Geçen Anthemion Tipi Steller*

Hamdi Şahin, *Doğu Dağlık Kilikia: Polis-Khora İlişkileri Üzerine İlk Düşünceler*

Kitap Eleştirileri / Recensiones

Mathias Recke, *Der Beginn archäologischer Forschungen in Pamphylien und die Kleinasien-Expedition Gustav Hirschfelds 1874. in loco Murtana, ubi olim Perge sita fuit Antalya, Suna-İnan Kıraç Akdeniz Medeniyetleri Araştırma Enstitüsü, Antalya, 2007 (Özgür Turak)*

Sponsorlarımız ve Enstitüye Kazandırdıkları

Borusan: Nakit olarak enstitünün yıllık giderleri.

Bülent Eray: Eray Reklamcılık tarafından teşekkür plaketi ve ajanslarımızın yapılması.

Cengiz Üstüner: Maddi yardım.

Hesmak (Semra Güngör): Canon marka bir projeksiyon makinesi ve tarayıcı başışı.

Pera Müzesi: Yıllık konferanslarımıza salon tahsis.

Enstitü Yayınları

Popüler Dizi

Alp, S., *Hititler'in Mektuplaşmaları*, İstanbul 2001².

Anadolu (Usman), M., *Antik Çağda Et ve Balık Pazarları*, İstanbul, 2003.

Çete, İ., *Geçmişe Yolculuk Bir Gezi Rehberi, Journey into the Past: A Short Guide*, İstanbul, 1996.

Çokay, S., *Antikçağda Aydınlatma Araçları*, İstanbul, 2000².

Delemen, İ., *Antik Dönemde Beslenme*, İstanbul, 2003².

Demirş, B., *Eskiçağ'da Yazı Araç ve Gereçleri*, İstanbul, 2002³.

Diñçol, B., *Eski Önasya ve Mısır'da Müzik*, İstanbul, 2003².

Diñçol, B., *Eski Önasya Toplumlarında Suç Kavramı ve Ceza*, İstanbul, 2003, Sponsor: JTI.

Dürüşken, Ç., *Eskiçağ'da Spor*, İstanbul, 1995, Sponsor: Efes Pilsen.

Dürüşken, Ç., *Roma Dini*, İstanbul, 2003, Sponsor: JTI.

Eğilmez, M., *Hitit Ekonomisi*, İstanbul, 2005.

Fazlıođlu, İ., *Eskiçağ'da Dokuma*, İstanbul, 2001².

Güllbay, O., *Eskiçağ'da Tuvalet Kültürü*, İstanbul, 2004.

Hırçın, S., *Çivi Yazısı Ortaya Çıkışı, Gelişmesi, Çözümü*, İstanbul, 2000³.

Hürmüzlü, B., *Eski Yunan'da Ölü Gömme Gelenekleri*, İstanbul, 2008, Sponsor: Flatcom Bilgisayar.

İren, K., *Vazo Resimlerinin Işığında Eski Yunan Çanak Çömlekçiliđi*, İstanbul, 2003, Sponsor: JTI.

Karagöz, Ş., *Eskiçağ'da Depremler*, İstanbul, 2005, Sponsor: JTI.

Körođlu, G., *Anadolu Uygarlıklarında Takı*, İstanbul, 2004.

Özdizbay, A., *Eski Yunan'da Tarım*, İstanbul, 2004.

Salman, B., *Eskiçağ'da Güneş Saatleri*, İstanbul, 2007, Sponsor: JTI.

Serdarođlu, Ü., *Eskiçağ'da Tıp*, İstanbul, 2002².

Tekin, O., *Eskiçağ'da Para, Antik Nüvizmatığe Giriş*, İstanbul, 1998³.

Tekin, O., *Byzas'tan I. Constantinus'a Kadar Eskiçağ'da İstanbul (Byzantion)*, İstanbul, 2005³.

Uzel, İ., *Anadolu Tıp Tarihine Giriş*, İstanbul, 2008, Sponsor: Novartis.

Kazı Monografileri

Körođlu, K. (ed.), *5. Yılında Yumuktepe/The V. Anniversary of the Excavation at Yumuktepe (1993-1997)*, İstanbul, 1998.

Bilimsel Dizi

Savaş, Ö.S., *Anadolu (Hitit-Luvi) Hiyeroglif Yazıtlarında Geçen Tanrı, Şahıs ve Coğrafya Adları/Divine, Personal and Geographical Names in the Anatolian (Hittite-Luwian) Hieroglyphic Inscriptions*, İstanbul, 1998.

Bilimsel Toplantılar Dizisi

Diñçol, Ali M. (Yayına Haz.), *Çağlar Boyunca Anadolu'da Yerleşim ve Konut Uluslararası Sempozyumu (5-7 Haziran 1996)/International Symposium on Settlement and Housing in Anatolia Through the Ages (5-7 June 1996)*, İstanbul, 1999, Sponsor: Harun Yılmaz.

Fischer, B. - H. Genz - E. Jean - K. Körođlu (eds.), *Identifying Changes: The Transition from Bronze to Iron Ages in Anatolia and its Neighbouring Regions*, İstanbul, 2003.

Delemen, İ. - Olivier Casabonne - Şehrazat Karagöz - Oğuz Tekin (eds.), *The Achaemenid Impact On Local Populations and Cultures in Anatolia*, İstanbul, 2007.

Sürelî Yayın

Colloquium Anatolicum I, (eds. M. Dođan-Alparslan - M. Alparslan), İstanbul, 2002, Sponsor: Mercedes Türk A.Ş.

Colloquium Anatolicum II, (eds. M. Alparslan - M. Dođan-Alparslan), İstanbul, 2003, Sponsor: Mercedes Türk A.Ş.

Colloquium Anatolicum III, (eds. M. Alparslan - M. Dođan-Alparslan), İstanbul, 2004, Sponsor: Mercedes Türk A.Ş.

Colloquium Anatolicum IV, (eds. M. Dođan-Alparslan - G. Ergin), İstanbul, 2005, Sponsor: Mercedes Türk A.Ş.

Colloquium Anatolicum V, (eds. H. Peker - G. Ergin), İstanbul, 2006, Sponsor: Mercedes Türk A.Ş.

Colloquium Anatolicum VI, (eds. M. Alparslan - H. Peker), İstanbul, 2007, Sponsor: Mercedes Türk A.Ş.

Klasik Filoloji Seminerleri I, (ed. O.F. Akyol) 2004, Sponsor: İbrahim Koral.

Klasik Filoloji Seminerleri II, (ed. O.F. Akyol) 2005, Sponsor: İbrahim Koral.

Klasik Filoloji Seminerleri III, (ed. E. Öyken) 2006, Sponsor: İbrahim Koral.